

การพัฒนาแนวทางการนำกำไลอิเล็กทรอนิกส์ (Electronic Monitoring: EM)
มาใช้เพื่อการแก้ไขปัญหาความแออัดในเรือนจำ: ศึกษากรณีจังหวัดสุโขทัย

ยชก. ๑๖ กลุ่มการเวก^๑

๑. บทนำ

ประเทศไทยมีจำนวนผู้ต้องขังในเรือนจำมากเป็นอันดับ ๖ ของโลก อันดับ ๓ ของเอเชีย และอันดับ ๑ ของอาเซียน^๒ นำไปสู่ปัญหาผู้ต้องขังล้นเรือนจำซึ่งส่งผลกระทบต่อความเป็นอยู่ การบริหารจัดการ การจัดสวัสดิการแก่ผู้ต้องขัง การแก้ไขฟื้นฟูพฤตินิสัยของผู้ต้องขัง และความปลอดภัยของเจ้าหน้าที่ในเรือนจำ จากข้อมูลของกรมราชทัณฑ์ ความจุของเรือนจำและทัณฑสถานทั่วประเทศสามารถรองรับผู้ต้องขังได้ประมาณ ๒๕๔,๓๐๒ คน แต่ในปี ๒๕๖๓ มีจำนวนผู้ต้องขังมากถึง ๓๗๘,๑๖๑ คน โดยสาเหตุของปัญหาผู้ต้องขังล้นเรือนจำมีดังนี้

๑. การใช้กฎหมายอาญามากเกินความจำเป็น

๒. การใช้มาตรการทางอาญาและการบังคับใช้โทษจำคุกกับผู้กระทำความผิดที่เกี่ยวข้องกับยาเสพติด

๓. การควบคุมตัวผู้ต้องหาหรือจำเลยในระหว่างพิจารณาคดีอาญา

โดยแบ่งผู้ต้องขังตามระยะการดำเนินการพิจารณาคดีอาญาได้เป็น ๓ กลุ่ม คือ

๑) ระหว่างการสอบสวนของตำรวจและพนักงานอัยการ

๒) ระหว่างการไต่สวนและพิจารณาคดีของศาลชั้นต้น

๓) ผู้ต้องขังระหว่างการอุทธรณ์หรือฎีกาคำพิพากษาของศาล โดยผู้ต้องหาหรือจำเลยสามารถยื่นคำร้องขอปล่อยชั่วคราวต่อพนักงานสอบสวน พนักงานอัยการ และศาลได้ตามหลักเกณฑ์ที่กฎหมายกำหนด

การปล่อยชั่วคราวทำได้ ๓ ลักษณะ ๑) การปล่อยชั่วคราวโดยไม่มีประกัน ๒) การปล่อยชั่วคราวโดยมีประกัน และ ๓) การปล่อยชั่วคราวโดยมีประกันและหลักประกันตามดุลพินิจของพนักงานสอบสวน พนักงานอัยการ และศาล

การควบคุมตัวผู้ต้องหาหรือจำเลยในระหว่างพิจารณาคดีอาญาเป็นปัจจัยหนึ่งของปัญหาผู้ต้องขังล้นเรือนจำ เนื่องจากพนักงานสอบสวน พนักงานอัยการ และศาลมักพิจารณาให้ปล่อยชั่วคราวโดยมีประกันและหลักประกันเพื่อป้องกันการหลบหนีของผู้ต้องหาหรือจำเลย ซึ่งการกำหนดวงเงินประกันต้องเหมาะสมแก่ข้อหาและสภาพแห่งคดี และการเรียกหลักประกันต้องคำนึงถึงความน่าเชื่อถือของผู้ขอประกันหลักประกัน และฐานะของผู้ต้องหาหรือจำเลยประกอบด้วย แต่วงเงินประกันมักสูงเกินกว่าฐานะของผู้ต้องหาหรือจำเลย ทำให้ผู้ต้องหาหรือจำเลยไม่สามารถหาประกันหรือหลักประกันได้ จึงต้องถูกควบคุมตัวตั้งที่ยังไม่มีคำพิพากษาถึงที่สุด

จากข้อมูลของกรมราชทัณฑ์ สํารวจ ณ วันที่ ๑ มิถุนายน ๒๕๖๓ มีผู้ต้องขังระหว่างการพิจารณาคดีอาญารวมทั้งสิ้นกว่าหกหมื่นคน คิดเป็นร้อยละ ๑๖.๗๐๓ ของผู้ต้องราชทัณฑ์ทั้งหมด

^๑ ผู้เข้ารับการอบรมหลักสูตรนักบริหารยุติธรรมระดับกลาง (ยชก.) รุ่นที่ ๑๖ ปรากฏรายงานตามภาคผนวก ก

^๒ ศรีนยา สิม่า, “ผู้ต้องขังล้นเรือนจำ,” สืบค้นเมื่อวันที่ ๖ พฤศจิกายน ๒๕๖๓,

https://www.parliament.go.th/ewtadmin/ewt/parliament_parcy/ewt_dl_link.php?nid=๖๙๑๔๔

ทั้งนี้ ได้มีมาตรการต่างๆ เพื่อหลีกเลี่ยงการจำคุกตั้งแต่ก่อนเข้าสู่กระบวนการยุติธรรมจนถึงเมื่อคดีสิ้นสุด เช่น การไกล่เกลี่ยข้อพิพาทก่อนฟ้อง การปล่อยตัวชั่วคราวภายใต้เงื่อนไขและข้อกำหนดของศาล การรอลงอาญา การพักการลงโทษ เป็นต้น ตลอดจนมีมาตรการในการลดปริมาณนักโทษที่อยู่ในเรือนจำ ภายใต้แนวคิดทฤษฎีที่เกี่ยวข้องกับการปฏิบัติต่อผู้กระทำความผิด ดังนี้

ปรับเปลี่ยนแนวคิดจากการลงโทษเพื่อบังคับการแก้ไขความผิดของผู้กระทำความผิด เป็นการฟื้นฟูสภาพร่างกายและจิตใจของผู้กระทำความผิดให้มีความพร้อมที่จะกลับคืนสู่สังคมได้อย่างสมบูรณ์ โดยใช้มาตรการควบคุมผู้กระทำความผิดบางประเภทโดยไม่ต้องจำคุกในเรือนจำ เนื่องจากการลงโทษโดยการจำคุกในเรือนจำไม่ใช่วิธีการที่ทำให้ผู้กระทำความผิดเข็ดหลาบ ทั้งยังก่อให้เกิดการตีตรา และสิ้นเปลืองงบประมาณ การจำคุกในเรือนจำควรใช้กับผู้กระทำความผิดที่เป็นอันตรายร้ายแรงต่อสังคมโดยรวมและไม่สามารถเปลี่ยนแปลงพฤติกรรมได้แล้วเท่านั้น

การควบคุมผู้กระทำความผิดบางประเภทโดยไม่ใช้เรือนจำทำได้ทั้งก่อนและหลังการถูกจำคุกในเรือนจำ ลดผลกระทบอันเนื่องมาจากการใช้เรือนจำทั้งต่อตัวผู้กระทำความผิด สังคม ชุมชน การใช้งบประมาณ และการบริหารจัดการเรือนจำ³ โดยมีเงื่อนไข การทำงานบริการสังคม การกักขังภายในบ้าน การชะลอการฟ้อง และการควบคุมผู้กระทำความผิด ด้วยกำไลอิเล็กทรอนิกส์ เป็นต้น โดยกำไลอิเล็กทรอนิกส์ เป็นอุปกรณ์ที่ใช้ควบคุมผู้กระทำความผิด ประกอบด้วยตัวอุปกรณ์ส่งสัญญาณ (Transmitter Device) โดยส่วนใหญ่จะนิยมใช้ติดตัวผู้กระทำความผิด มีลักษณะคล้ายนาฬิกาข้อมือ สายหนัง รัศมีข้อมือตัวอุปกรณ์รับสัญญาณ (Receiver Unit) และศูนย์ควบคุมกลาง (Monitoring Center) ซึ่งทำหน้าที่ ในการควบคุมและสอดส่องตัวผู้กระทำความผิดให้อยู่ในสถานที่และเวลาที่กำหนด⁴

กฎกระทรวงกำหนดหลักเกณฑ์และวิธีการจำคุกโดยวิธีการอื่นที่สามารถจำกัดการเดินทางและอาณาเขต พ.ศ. ๒๕๕๖ ได้กำหนดให้เจ้าพนักงานซึ่งได้แก่ผู้บัญชาการเรือนจำ หรือเจ้าพนักงานผู้มีหน้าที่จัดการตามหมายจำคุก สามารถยื่นคำร้องต่อศาลเพื่อขอให้มีการจำกัดการเดินทางและอาณาเขตแก่ผู้ต้องจำคุกได้ โดยให้คำนึงถึงเหตุจำเป็น ซึ่งรวมถึงเหตุที่ผู้ซึ่งต้องจำคุกจะถึงอันตรายแก่ชีวิตถ้าต้องจำคุก ผู้ซึ่งต้องจำคุกจำเป็นต้องเลี้ยงดูบิดา มารดา สามี ภริยา หรือบุตรซึ่งพึ่งตนเองไม่ได้ ผู้ซึ่งต้องจำคุกเจ็บป่วยและต้องได้รับการรักษาอย่างต่อเนื่อง และผู้ซึ่งต้องจำคุกมีเหตุควรได้รับการทุเลาการบังคับให้จำคุกด้วยเหตุอื่นๆ และเจ้าพนักงานผู้ร้องขออาจเสนอเงื่อนไขห้ามมิให้ออกนอกเขตสถานหรือสถานที่อื่นใดในช่วงเวลาที่กำหนดร่วมกับการใช้กำไลอิเล็กทรอนิกส์ได้ โดยมีวัตถุประสงค์เพื่อการแก้ไขปรับปรุงผู้กระทำความผิดเป็นรายบุคคลโดยไม่แยกตัวผู้กระทำความผิดออกจากสังคม ในขณะที่เดียวกันก็มุ่งที่จะป้องกันสังคมให้ปลอดภัย โดยผู้ถูกคุมประพฤติจะต้องปฏิบัติตามเงื่อนไขที่กำหนดไว้ หากผู้ถูกคุมประพฤติไม่ปฏิบัติตามเงื่อนไข ศาลมีอำนาจในการเพิกถอนคำสั่งและกำหนดการลงโทษที่ยังไม่ได้กำหนดโทษหรือลงโทษจำคุกซึ่งรอลงโทษไว้ได้

กำไลอิเล็กทรอนิกส์ได้นำมาใช้ในการคุมประพฤติผู้กระทำความผิดในหลายความผิด ซึ่งผู้กระทำความผิดเหล่านี้มักจะฝ่าฝืนเข้าไปในบริเวณห้ามเข้าตามคำสั่งศาลและกระทำความผิดซ้ำอีก ตามที่กำหนดไว้ในประมวลกฎหมายวิธีพิจารณาความอาญา แต่อย่างไรก็ตามการนำกำไลอิเล็กทรอนิกส์มาใช้ในการควบคุมตัวผู้ต้องหาหรือจำเลยเป็นวิธีการลงโทษวิธีการหนึ่ง ดังนั้น การนำมาใช้ควบคุมตัวผู้ต้องหาหรือจำเลยใน

³ ฐิติมา ประเสริฐ. (๒๕๕๓). การจำคุกในสถานที่อื่นที่ไม่ใช่เรือนจำ. (วิทยานิพนธ์ปริญญาโทบริหารนิติ). มหาวิทยาลัยธรรมศาสตร์, คณะนิติศาสตร์. น. ๑๔-๒๐

⁴ ซีต้า ธนฐิติวงศ์. (๒๕๕๓). การควบคุมผู้ต้องโทษโดยเครื่องมืออิเล็กทรอนิกส์. (วิทยานิพนธ์ปริญญาโทบริหารนิติ). มหาวิทยาลัยธรรมศาสตร์, คณะนิติศาสตร์. น. ๒๔-๒๕

ระหว่างการปล่อยชั่วคราว จึงเป็นการละเมิดสิทธิของผู้ต้องหาหรือจำเลย เนื่องจากในระหว่างการปล่อยชั่วคราวนั้น ยังไม่ได้มีการพิสูจน์ว่าผู้ต้องหา หรือจำเลยกระทำความผิดจริงตามข้อกล่าวหา ด้วยเหตุนี้ จึงได้มีการเสนอแก้ไขเพิ่มเติมประมวลกฎหมายวิธีพิจารณาความอาญาในส่วนที่เกี่ยวกับการใช้อุปกรณ์อิเล็กทรอนิกส์ติดตามตัวผู้ที่ถูกปล่อยชั่วคราว เข้าสู่การพิจารณาของสภานิติบัญญัติแห่งชาติ โดยกำหนดหลักเกณฑ์ในการปล่อยชั่วคราว โดยใช้อุปกรณ์อิเล็กทรอนิกส์ หรืออุปกรณ์อื่นใดที่สามารถใช้ตรวจสอบหรือจำกัดการเดินทางของผู้ถูกปล่อยชั่วคราวว่า จะสามารถนำมาใช้ได้ต่อเมื่อผู้ถูกปล่อยชั่วคราวยินยอม^๕

ด้วยความสำคัญและจำเป็นของกระบวนการยุติธรรมในการปฏิบัติต่อผู้กระทำผิดให้สอดคล้องกับเจตนารมณ์ของกฎหมายและลดปัญหาเรือนจำแออัด (Overcrowding Prison) ของประเทศไทยที่ทวีความรุนแรงอย่างต่อเนื่อง ซึ่งกระทบต่อสิทธิมนุษยชนและภาพลักษณ์ของกระบวนการยุติธรรมของประเทศ อีกทั้งยังส่งผลกระทบต่อประสิทธิภาพและผลสัมฤทธิ์ในการพัฒนาพฤตินิสัยของผู้ต้องโทษในการกลับคืนสู่สังคม ทำให้หน่วยงานภาครัฐที่เกี่ยวข้อง ตลอดจนผู้บริหารระดับสูงต่างก็เล็งเห็นถึงปัญหาและได้กำหนดแนวทางมาตรการในรูปแบบต่างๆ เพื่อแก้ไขจัดการและลดขนาดของปัญหา กลุ่มผู้ศึกษาพิจารณาเห็นว่าสภาพปัญหาของเรือนจำแออัดและการนำกำไลอิเล็กทรอนิกส์มาปรับใช้จะสามารถช่วยลดปัญหาเรือนจำแออัดได้อย่างเป็นผล และเสริมให้มาตรการการแก้ไขบำบัดฟื้นฟูด้านพฤตินิสัยมีประสิทธิภาพมากขึ้น แต่อย่างไรก็ตามในทางปฏิบัติก็จำเป็นต้องมีการศึกษาถึงบริบทเชิงพื้นที่ และการแปลงนโยบายสู่การขับเคลื่อนการปฏิบัติ กลุ่มผู้ศึกษาพิจารณาบริบทและความพร้อมของปัจจัยด้านผู้นำ ผู้บริหารระดับสูง และผู้บริหารหน่วยงานในพื้นที่จังหวัดสุโขทัย จึงได้กำหนดหัวข้อการศึกษาเรื่อง การพัฒนาแนวทางการนำกำไลอิเล็กทรอนิกส์ (Electronic Monitoring: EM) มาใช้แก้ไขปัญหาคความแออัดในเรือนจำ: ศึกษากรณีจังหวัดสุโขทัย เพื่อดำเนินการถอดบทเรียนด้วยการคิดเชิงออกแบบ โดยมีวัตถุประสงค์สำคัญเพื่อศึกษาถึงสภาพของปัญหาการนำกำไลอิเล็กทรอนิกส์มาปรับใช้ในปัจจุบัน อันจะนำไปสู่การนำเสนอข้อเสนอแนะที่เป็นประโยชน์และสามารถนำไปประยุกต์ขับเคลื่อนการปฏิบัติในระดับพื้นที่ ซึ่งจะยังประโยชน์ต่อการผลักดันนโยบายและแก้ไขปัญหาดังกล่าวได้อย่างเป็นผลต่อไป

การพัฒนาแนวทางการนำกำไลอิเล็กทรอนิกส์ (Electronic Monitoring: EM) มาใช้แก้ไขปัญหาคความแออัดในเรือนจำ: ศึกษากรณีจังหวัดสุโขทัย ในครั้งนี้ กลุ่มผู้ศึกษาได้ใช้วิธีการศึกษาเชิงคุณภาพ (qualitative method) เพื่อให้สอดคล้องกับวัตถุประสงค์ของการศึกษาในการนำกำไลอิเล็กทรอนิกส์มาปรับใช้ให้เกิดผลสัมฤทธิ์ในบริบทพื้นที่สุโขทัย อันเป็นการศึกษาทั้งในเชิงปัญหา (Problem Based) ควบคู่ไปกับเชิงพื้นที่ (Area Based) ด้วยการสืบค้นและศึกษาเชิงเอกสาร (Documentary Study) ทั้งหลักการแนวคิดเชิงวิชาการ ตลอดจนกฎ ระเบียบที่เกี่ยวข้องกับการนำกำไลอิเล็กทรอนิกส์มาปรับใช้ รวมไปถึงสืบค้นข้อมูลเชิงปฐมภูมิจากกลุ่มผู้ให้ข้อมูลสำคัญที่เป็นผู้แทนจากส่วนราชการที่มีหน้าที่เกี่ยวข้องกับการปฏิบัติในระดับพื้นที่ของจังหวัดสุโขทัย ประกอบกับการลงพื้นที่ศึกษา (Field Study) ในเรือนจำจังหวัดสุโขทัยเมื่อวันที่ ๑๒ พฤศจิกายน ๒๕๖๓ และได้ดำเนินการระดมความคิดเห็นด้วยการประชุมกลุ่มปฏิบัติการ (workshop) จากผู้แทนหน่วยงานต่างๆ ในกระบวนการยุติธรรม เช่น ราชทัณฑ์ สำนักงานคุมประพฤติ สถานพินิจและคุ้มครองเด็กและเยาวชน สำนักงานจัดหางาน สำนักงานพัฒนาฝีมือแรงงาน ฯลฯ ด้วยเทคนิคการถอดบทเรียนและการคิดเชิงออกแบบ ซึ่งเป็นการใช้ปัญหาเป็นฐานในการคิดวิเคราะห์ถึงสาเหตุ ผลกระทบ ตลอดจนแนวทางการแก้ไขปัญหาคความแออัดในเรือนจำจังหวัดสุโขทัย โดยใช้ตามวัตถุประสงค์ในการศึกษา

^๕ ตรีญา สิวา. เรื่อง กำไลอิเล็กทรอนิกส์: อุปกรณ์ควบคุมผู้กระทำความผิด. บทความวิชาการ Hot Issue, สำนักวิชาการ สำนักงานเลขาธิการสภาผู้แทนราษฎร, มกราคม ๒๕๕๙, สืบค้นเมื่อวันที่ ๖ พฤศจิกายน ๒๕๖๓, <https://library๒.parliament.go.th/ebook/content-issue/๒๕๕๙/hil๒๕๕๙-๐๐๖.pdf>

๒. หลักการและแนวคิดที่เกี่ยวข้อง

การจำแนกลักษณะผู้ต้องขังและการแยกคุมขัง

วัตถุประสงค์ในการจำแนกลักษณะผู้ต้องขัง คือ เพื่อกลั่นกรอง จัดกลุ่มผู้ต้องขังเพื่อแบ่งระดับการควบคุม ป้องกันการมั่วสุมและถ่ายทอดลักษณะนิสัยอาชญากร ทั้งยังมีการเก็บข้อมูลประวัติภูมิหลัง บุคลิกลักษณะ สภาพทั่วไป ประวัติแห่งการกระทำผิด สาเหตุแห่งการกระทำผิดมาวิเคราะห์ ศึกษา เพื่อวางแผนการพัฒนาพฤตินิสัยและการเตรียมความพร้อมก่อนปล่อย มิให้ผู้ต้องขังหวนไปกระทำผิดซ้ำ สามารถกลับคืนสู่สังคมได้ตามปกติ และข้อมูลจากการจำแนกผู้ต้องขังจะนำไปใช้ประกอบการพิจารณาเลื่อนหรือลดชั้นการย้ายผู้ต้องขัง การงานของผู้ต้องขัง การพักการลงโทษ การลดวันต้องโทษจำคุก และการให้ประโยชน์ของผู้ต้องขังอย่างอื่นตามกฎหมายว่าด้วยราชทัณฑ์

นักโทษเด็ดขาดแบ่งออกเป็นชั้นดังนี้

๑. ชั้นเยี่ยม
๒. ชั้นดีมาก
๓. ชั้นดี
๔. ชั้นกลาง
๕. ชั้นต้องปรับปรุง
๖. ชั้นต้องปรับปรุงมาก

การพักการลงโทษ

คุณสมบัติของนักโทษเด็ดขาดที่อยู่ในข่ายได้รับการพิจารณาการพักการลงโทษ

๑. เป็นนักโทษเด็ดขาดชั้นดีขึ้นไป
๒. ต้องโทษจำคุกเป็นครั้งแรก
๓. ได้รับเลือกจากคณะกรรมการคัดเลือกนักโทษเด็ดขาดเพื่อพิจารณาพักการลงโทษ ซึ่งประกอบด้วย ผู้บัญชาการเรือนจำ ผู้แทนกรมคุมประพฤติ ผู้แทนสำนักงานคณะกรรมการป้องกันและปราบปรามยาเสพติด และเจ้าพนักงานเรือนจำอีก ๒ คนที่ผู้บัญชาการเรือนจำแต่งตั้ง
๔. มีผู้อุปการะ

หลักเกณฑ์การพิจารณา

๑. ความประพฤติ ความอดุสาหะ ความก้าวหน้าในการศึกษา การทำงาน การทำความชอบให้แก่ทางราชการขณะถูกคุมขังในเรือนจำ
๒. ระยะเวลาคุมประพฤติ
๓. ประวัติการต้องโทษ
๔. พฤติการณ์ก่อนมาต้องโทษ
๕. พฤติการณ์กระทำผิด
๖. ความน่าเชื่อถือของผู้อุปการะ
๗. การได้รับการแก้ไข บำบัดฟื้นฟู และพัฒนาพฤตินิสัยตามหลักสูตรที่กรมราชทัณฑ์กำหนด
๘. ผลกระทบด้านความปลอดภัยของสังคม

เงื่อนไขสำหรับการพักการลงโทษ

๑. ห้ามเข้าไปในเขตท้องที่ สถานที่ หรือตามเวลาที่อธิบดีกรมราชทัณฑ์กำหนด
๒. ห้ามคบหาสมาคมกับบุคคลที่อาจนำไปสู่การกระทำความผิดอีก

๓. ห้ามเกี่ยวข้องกับสารระเหย วัตถุที่ออกฤทธิ์ต่อจิตหรือประสาท หรือยาเสพติดให้โทษทุกประเภท รวมทั้งอาวุธปืน เครื่องกระสุนปืน หรือวัตถุระเบิดทุกชนิด

๔. ห้ามประพฤติตนในทางที่เสื่อมเสีย เช่น เสพสุราหรือเล่นการพนันที่อาจนำไปสู่การกระทำผิดกฎหมายอีก

ผู้ได้รับการพักการลงโทษต้องปฏิบัติตามเงื่อนไขต่อไปนี้

๑. ไปรายงานตัวต่อพนักงานคุมประพฤติเดือนละ ๑ ครั้ง จนกว่าจะครบกำหนดโทษหรือหลักเกณฑ์

๒. ให้พักอาศัยอยู่กับผู้อุปการะตามสถานที่ที่แจ้งไว้ หากจะย้ายที่อยู่หรือเปลี่ยนผู้อุปการะต้องได้รับการอนุญาตจากพนักงานคุมประพฤติก่อน

๓. ให้ปฏิบัติตามคำแนะนำและคำตักเตือนของพนักงานคุมประพฤติ และเข้าร่วมกิจกรรมเพื่อการแก้ไขฟื้นฟูตามหลักเกณฑ์และวิธีการที่อธิบดีกรมคุมประพฤติกำหนด

๔. ให้ปฏิบัติตามกฎหมาย ระเบียบ และข้อบังคับ หากฝ่าฝืนและถูกลงโทษโดยเจ้าพนักงานผู้มีอำนาจหน้าที่ตามกฎหมาย ระเบียบ และข้อบังคับนั้นไม่ว่าทำสถานใด ผู้นั้นหรือผู้อุปการะต้องแจ้งให้พนักงานคุมประพฤติทราบทุกครั้ง

๕. ให้ประกอบอาชีพสุจริต หากเปลี่ยนสถานที่ทำงานหรือย้ายงานใหม่ ต้องแจ้งพนักงานคุมประพฤติทุกครั้ง

อัตราการได้พักการลงโทษมีอัตราแตกต่างกันโดยพิจารณาจากชั้นของนักโทษและกำหนดโทษที่ระบุไว้ในหมายแจ้งโทษเด็ดขาด

๑. ชั้นเยี่ยม ไม่เกิน ๑ ใน ๓ ของกำหนดโทษที่ระบุไว้ในหมายแจ้งโทษเด็ดขาด ในกรณีที่มีการพระราชทานอภัยโทษ ให้ถือกำหนดโทษตามหมายแจ้งโทษเด็ดขาดฉบับหลังสุด

๒. ชั้นดีมาก ไม่เกิน ๑ ใน ๔ ของกำหนดโทษที่ระบุไว้ในหมายแจ้งโทษเด็ดขาด ในกรณีที่มีการพระราชทานอภัยโทษ ให้ถือกำหนดโทษตามหมายแจ้งโทษเด็ดขาดฉบับหลังสุด

๓. ชั้นดี ไม่เกิน ๑ ใน ๕ ของกำหนดโทษที่ระบุไว้ในหมายแจ้งโทษเด็ดขาด ในกรณีที่มีการพระราชทานอภัยโทษ ให้ถือกำหนดโทษตามหมายแจ้งโทษเด็ดขาดฉบับหลังสุด

แนวคิดเกี่ยวกับกำไลอิเล็กทรอนิกส์

ในต่างประเทศมีการใช้ระบบควบคุมตัวอิเล็กทรอนิกส์กับการกระทำความผิดที่มีอัตราโทษจำคุกไม่มากและเป็นการกระทำผิดครั้งแรก หรือใช้กับผู้ที่ได้รับโทษจำคุกและระยะหนึ่งและได้รับการพักการลงโทษ โดยมีการนำเทคโนโลยีระบุตำแหน่ง ๒ ระบบมาใช้ในการติดตามตัว คือ ระบบวิทยุคลื่นสั้น (RF) และระบบกำหนดตำแหน่งบนโลก (GPS) โดยผู้กระทำความผิดที่เข้าร่วมโครงการเป็นผู้รับผิดชอบค่าใช้จ่ายที่เกิดขึ้น การใช้อุปกรณ์อิเล็กทรอนิกส์ในการควบคุมตัวอยู่ในการกำกับดูแลของกรมคุมประพฤติภายใต้กระทรวงยุติธรรม บางประเทศอาจตั้งศูนย์ควบคุมเพื่อทำหน้าที่ติดตามผู้ถูกควบคุมโดยเฉพาะ ทั้งนี้ ระยะเวลาในการควบคุมตัวของแต่ละประเทศไม่เท่ากัน^๖

การประเมินความเสี่ยงในการปล่อยชั่วคราวและการใช้กำไลอิเล็กทรอนิกส์ (ในส่วนของศาล)

^๖ ปิยะพร ตันณีกุล “แนวทางพัฒนาระบบการควบคุมตัวอิเล็กทรอนิกส์มาใช้กับผู้กระทำผิดในประเทศไทย Development Approach of Electronic Monitoring System for Offenders in Thailand” วารสารสังคมสงเคราะห์ศาสตร์ ปีที่ ๒๔ ฉบับที่ ๒ กรกฎาคม - ธันวาคม ๒๕๕๙ หน้า ๑๒๑ - ๑๒๒

ศาลมีการนำกำไลอิเล็กทรอนิกส์ไปใช้กับกลุ่มผู้ต้องหาหรือจำเลย โดยมีการพิจารณาการใช้จากความเสี่ยง ซึ่งความเสี่ยงที่ศาลพิจารณาก่อนมีคำสั่งเกี่ยวกับการปล่อยชั่วคราว ตามประมวลกฎหมายวิธีพิจารณาความอาญา มาตรา ๑๐๘ วรรคหนึ่ง และ ๑๐๘/๑ คือ ๑) ความเสี่ยงที่จะหลบหนี ๒) ความเสี่ยงที่จะไปยุ่งเหยิงกับพยานหลักฐาน และ ๓) ความเสี่ยงที่จะไปก่ออันตรายประการอื่น โดยความเสี่ยงแต่ละระดับมีแนวทางการดำเนินการที่สรุปได้ดังนี้

- ความเสี่ยงสูงมาก ควรคุมขังผู้ต้องหาหรือจำเลย
- ความเสี่ยงระดับปานกลางถึงสูง ควรใช้กำไลอิเล็กทรอนิกส์เพื่อลดการคุมขังและให้หลักประกันความปลอดภัยของสังคม
- ความเสี่ยงน้อย ไม่ควรใช้กำไลอิเล็กทรอนิกส์เนื่องจากเป็นการจำกัดสิทธิเสรีภาพบุคคลเกินจำเป็น

ในปี ๒๕๖๐ ศาลยุติธรรมได้นำโครงการนำร่องปล่อยชั่วคราวโดยใช้ระบบประเมินความเสี่ยง โดยมีการดำเนินการ ๒ รูปแบบ คือ

๑. ศาลในโครงการนำร่องระบบประเมินความเสี่ยง จะใช้เครื่องมืออันได้แก่ ข้อมูลจากการสัมภาษณ์ แบบทดสอบและการวิเคราะห์ประเมินผลอย่างเป็นวิทยาศาสตร์ เป็นข้อมูลเพื่อให้ผู้พิพากษาพิจารณาอนุญาตในการปล่อยชั่วคราว หลักการการใช้กำไลอิเล็กทรอนิกส์จะแตกต่างจากด้านบน กล่าวคือ ให้ใช้กำไลอิเล็กทรอนิกส์กับผู้ที่มีผลการประเมินความเสี่ยงในระดับเสี่ยงมากหรือเสี่ยงที่สุด และต้องคำนึงด้วยว่าการใช้กำไลอิเล็กทรอนิกส์เพียงพอในการลดความเสี่ยงหรือไม่ และพึงใช้ในการคุ้มครองผู้เสียหายหรือพยาน

๒. ศาลที่ไม่อยู่ในโครงการนำร่องฯ จะประเมินความเสี่ยงโดยอาศัยดุลยพินิจของผู้พิพากษาตลอดจนความเห็นของพนักงานสอบสวน พนักงานอัยการ ผู้เสียหาย หรือพยาน (ถ้ามี)

ศาลสามารถกำหนดเงื่อนไขควบคู่กับการใช้กำไลอิเล็กทรอนิกส์เพื่อเพิ่มขอบเขตการควบคุมและเป็นหลักประกันความปลอดภัยของผู้เสียหายและจำเลย โดยเงื่อนไขที่อาจกำหนดได้ เช่น เงื่อนไขจำกัดการเดินทาง ห้ามเข้าใกล้บ้านของผู้เสียหายหรือพยาน ห้ามเข้าใกล้สถานที่ที่อาจสัมผัสเสี่ยงต่อการกระทำผิดซ้ำ ห้ามออกนอกบ้านในช่วงเวลาที่กำหนด เป็นต้น แต่เงื่อนไขเหล่านี้ไม่ใช่เงื่อนไขทั่วไปที่ต้องใช้กับทุกคดีที่สั่งใช้กำไลอิเล็กทรอนิกส์

การใช้กำไลอิเล็กทรอนิกส์ ในส่วนของราชทัณฑ์

ในปี ๒๕๕๖ มีการใช้กำไลอิเล็กทรอนิกส์ควบคุมผู้ต้องโทษ โดยเจ้าพนักงานสามารถยื่นคำร้องต่อศาลจำกัดการเดินทางและอาณาเขตแก่ผู้ต้องจำคุก ภายใต้เงื่อนไขห้ามมิให้ออกจากเคหสถานหรือสถานที่อื่นใดในช่วงเวลาที่กำหนดรวมกับการใช้กำไลอิเล็กทรอนิกส์ให้แก่ผู้ต้องโทษ ๔ กลุ่มต่อไปนี้

๑. ผู้ต้องขังชรา หรือป่วยเป็นเอดส์ระยะสุดท้าย ไตวายเรื้อรัง มะเร็งระยะสุดท้าย หากจำคุกต่อไปต้องเสียชีวิต
๒. ผู้ต้องขังที่ต้องออกไปดูแลลูกและภรรยา หรือพ่อแม่ที่แก่ชรา ไม่สามารถช่วยเหลือตัวเองได้
๓. ผู้ต้องขังที่เจ็บป่วยเรื้อรังและต้องเข้ารับการรักษาต่อเนื่อง
๔. กลุ่มนักโทษที่มีเหตุทุเลาการลงโทษ เช่น คลอดบุตร วิกฤตจิต

การใช้กำไลอิเล็กทรอนิกส์ในการคุมความประพฤติ

ผู้ถูกคุมความประพฤติ หมายถึง ผู้ต้องหา จำเลย นักโทษเด็ดขาด หรือบุคคลอื่นที่ศาลหรือเจ้าพนักงานผู้มีอำนาจ กำหนดให้ปฏิบัติตามเงื่อนไขที่กฎหมายบัญญัติภายใต้การคุมความประพฤติของพนักงานคุมประพฤติ ระเบียบกระทรวงยุติธรรม ว่าด้วยหลักเกณฑ์ วิธีการ และเงื่อนไขเกี่ยวกับการคุม

ความประพฤติ พ.ศ. ๒๕๖๐ กำหนดการใช้อุปกรณ์อิเล็กทรอนิกส์ในการคุ้มครองความประพฤติผู้ถูกคุ้มครองความประพฤติที่เป็นผู้ใหญ่ เด็กหรือเยาวชน ไว้ในข้อ ๑๒ (๔) และข้อ ๓๕ (๔) ว่า ในคดีที่ศาลมีคำสั่งให้ดำเนินการติดตามตัวบุคคล อิเล็กทรอนิกส์หรืออุปกรณ์อื่นใดในการติดตามตัวบุคคล ให้เป็นไปตามหลักเกณฑ์ และวิธีการใช้อุปกรณ์อิเล็กทรอนิกส์หรืออุปกรณ์อื่นใดในการติดตามตัวบุคคล ตามที่กฎหมายกำหนด

ส่วนผู้ถูกคุ้มครองความประพฤติที่เป็นนักโทษเด็ดขาด ระบุไว้ในข้อ ๕๙ (๔) ว่า ในคดีที่คณะกรรมการหรือคณะอนุกรรมการตามกฎหมายว่าด้วยราชทัณฑ์ หรือตามกฎหมายว่าด้วยเรือนจำทหาร มีคำสั่งให้ดำเนินการติดตามตัวบุคคล อิเล็กทรอนิกส์หรืออุปกรณ์อื่นใดในการติดตามตัวบุคคล ให้เป็นไปตามหลักเกณฑ์ และวิธีการใช้อุปกรณ์อิเล็กทรอนิกส์หรืออุปกรณ์อื่นใดในการติดตามตัวบุคคล ตามที่กฎหมายกำหนด

มีการคาดการณ์ไว้ว่าการคุ้มครองประพฤติด้วยการติดกำไลอิเล็กทรอนิกส์จะช่วยลดจำนวนผู้ต้องขังได้ถึง ๖๐,๐๐๐ - ๘๐,๐๐๐ คน โดยผู้ที่จะได้รับพิจารณาให้ติดกำไลอิเล็กทรอนิกส์คือ

๑. กลุ่มที่กระทำผิดไม่รุนแรง รอคการลงโทษตามประมวลกฎหมายอาญา มาตรา ๕๖ เพื่อให้ผู้ต้องหาหรือจำเลยสามารถใช้ชีวิต ทำงานหาเลี้ยงชีพและครอบครัวได้ตามปกติ แต่ยังคงอยู่ภายใต้การติดตามของเจ้าหน้าที่

๒. ผู้ถูกคุ้มครองความประพฤติที่เป็นเด็กและเยาวชนผู้รอการตรวจพิสูจน์ หรือกลุ่มผู้เสพยาหลายกรณีเป็นเด็กที่ยังเรียนหนังสือ การติดอุปกรณ์ฯ จะช่วยให้สามารถไปเรียนหนังสือได้

๓. กลุ่มนักโทษที่ได้รับการพักการลงโทษ ลดโทษ

๔. ผู้เข้ารับการตรวจพิสูจน์และผู้เข้ารับการฟื้นฟูสมรรถภาพผู้ติดยาเสพติด

ทั้งนี้ผู้ติดอุปกรณ์ฯ ต้องระวางไม่ให้เด็ดเดี่ยวอุปกรณ์ต่ำกว่า ๑๙ เพอร์เซ็นต์ และปฏิบัติตามข้อกำหนดต่างๆ อย่างเคร่งครัด

อย่างไรก็ตาม ในปี พ.ศ. ๒๕๖๓ กรมคุ้มครองประพฤติ^๗ มีแนวทางการนำอุปกรณ์อิเล็กทรอนิกส์ติดตามตัว (EM) มาใช้กับผู้ถูกควบคุมความประพฤติตามประมวลกฎหมายอาญา มาตรา ๕๖ และผู้ได้รับการพักการลงโทษ หรือลดวันต้องโทษจำคุก เพื่อเป็นมาตรการทางเลือกแทนการลงโทษจำคุก ลดความแออัดในเรือนจำ สร้างความเชื่อมั่นให้สังคม โดยกำหนดใช้กับผู้กระทำผิดในภารกิจของกรมคุ้มครองประพฤติ ๓ กลุ่มเพื่อขับเคลื่อนตามนโยบายของรัฐมนตรีว่าการกระทรวงยุติธรรม ได้แก่

๑. ผู้ถูกควบคุมความประพฤติตามประมวลกฎหมายอาญา มาตรา ๕๖

๒. ผู้ถูกควบคุมความประพฤติที่เป็นผู้ได้รับการพักการลงโทษ หรือลดวันต้องโทษจำคุก

๓. ผู้เข้ารับการตรวจพิสูจน์ตามพระราชบัญญัติฟื้นฟูสมรรถภาพผู้ติดยาเสพติด พ.ศ. ๒๕๔๕

ทั้งนี้ โดยมีขั้นตอนการดำเนินงานภายหลังจากที่ ศาล/คณะอนุกรรมการการพักการลงโทษ / ลดวันต้องโทษจำคุก / คณะอนุกรรมการฟื้นฟูฯ สั่งติด EM แล้ว ดังนี้ คือ

๑. รับคดี / บันทึกข้อมูลเบื้องต้น

๒. ชี้แจงเงื่อนไข / ข้อควรปฏิบัติ

๓. สวมใส่ EM / กำหนดเงื่อนไข/เปิดระบบ

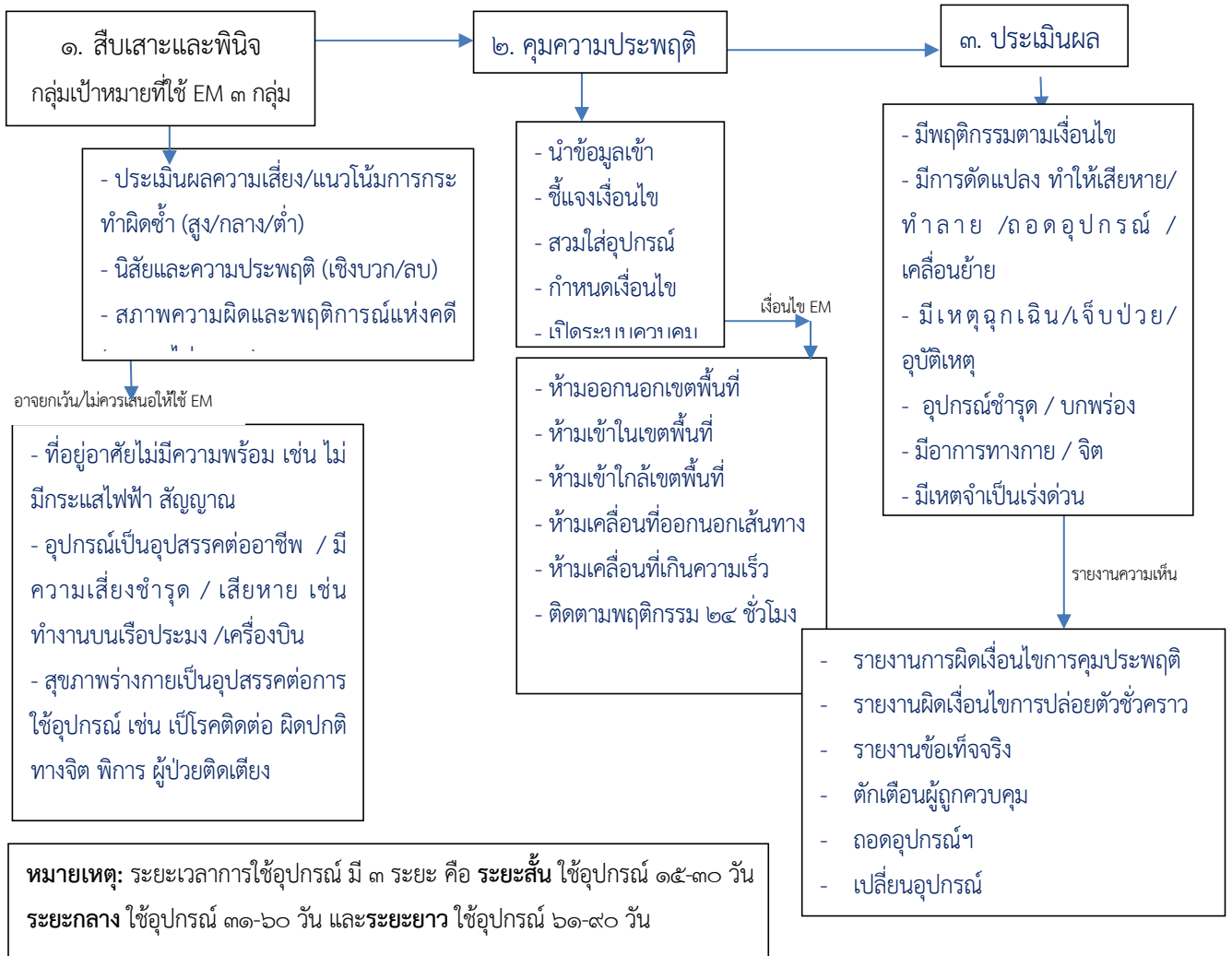
๔. ประเมินความเสี่ยง / สภาพปัญหา / ความต้องการ และวางแผนการคุ้มครองประพฤติและแผนแก้ไขฟื้นฟูผู้กระทำผิด ตรวจพิสูจน์และวางแผนการฟื้นฟู

^๗ กรมคุ้มครองประพฤติ หนังสือ ที่ ยธ ๐๓๐๓/ว ๕๕๘ ลงวันที่ ๑๐ กันยายน ๒๕๖๓ เรื่อง แนวทางการนำอุปกรณ์อิเล็กทรอนิกส์ติดตามตัว (EM) มาใช้กับผู้ถูกคุ้มครองความประพฤติตามประมวลกฎหมายอาญา มาตรา ๕๖ และผู้ได้รับการพักการลงโทษหรือลดวันต้องโทษจำคุก

๕. ดำเนินการควบคุม สอดส่องและแก้ไขฟื้นฟูตามแผน
๖. ฝ้าระวังให้ปฏิบัติตามเงื่อนไขการใช้ EM โดยมีศูนย์ EM ฝ้าระวัง ๒๔ ชั่วโมง โดยฝ้าระวังทุกรายและเป็นรายบุคคล กลุ่มที่ต้องฝ้าระวังเป็นพิเศษ เช่น คดีสะเทือนขวัญ / คดีที่เป็นที่สนใจของสังคม กรณีเหตุผิดปกติ เช่น ไม่เคลื่อนไหวที่เกิน ๑๘ ชั่วโมง หรือเดินทางไปสนามบินหรือชายแดน หรือสัญญาอันตราย เป็นต้น โดยพนักงานคุมประพฤติฝ้าระวังลงพื้นที่ตรวจสอบ โทรสุ่ม และให้อาสาสมัครคุมประพฤติ (อสค.) ช่วยติดตาม
๗. ประเมินเพื่อตรวจสอบผลกระทบจากการใช้ EM และตรวจสอบสุขภาพของผู้กระทำผิด / ปรับเงื่อนไข
๘. ควบคุมกำหนดระยะเวลาการใช้งานอุปกรณ์ EM / ปิดระบบ / ถอด EM
๙. คุมความประพฤติตามเงื่อนไขอื่นต่อไป
๑๐. รายงานผลการคุมความประพฤติต่อศาล / คณะอนุกรรมการการพักการลงโทษ / ลดวันต้องโทษจำคุก และรายงานการตรวจพิสูจน์ต่อคณะอนุกรรมการฟื้นฟูฯ

ทั้งนี้ หากมีกรณีปรากฏสัญญาอันตราย เจ้าหน้าที่ศูนย์ควบคุมฝ้าระวังจะตรวจสอบวิเคราะห์รายละเอียดการแจ้งเตือน และรวบรวมข้อมูลเกี่ยวกับวันเวลา สถานที่เกี่ยวข้องเพื่อรายงานให้พนักงานคุมประพฤติจะดำเนินการตรวจสอบข้อเท็จจริงต่อไป เพื่อดูว่ามีเจตนาผิดเงื่อนไข หรือหากข้อมูลไม่เพียงพอ จะต้องตรวจสอบข้อเท็จจริง และดำเนินการตามกฎหมายต่อไป

หลักเกณฑ์การพิจารณาของคณะกรรมการที่ให้ใช้อุปกรณ์ EM ในการคุมความประพฤติของกรมคุมประพฤติ



การใช้กำไลอิเล็กทรอนิกส์ในการพักการลงโทษนักโทษเด็ดขาด^๘

นักโทษเด็ดขาดที่ได้รับการพักการลงโทษโดยมีการใช้กำไลอิเล็กทรอนิกส์เป็นเงื่อนไขในการติดตามตัวคือนักโทษในกลุ่มต่อไปนี้

๑. เป็นนักโทษเด็ดขาดที่เหลือกำหนดโทษจำคุกต่อไปเกินกว่า ๓ - ๕ ปี
๒. นักโทษเด็ดขาดที่มีพฤติการณ์กระทำผิดในลักษณะอุกฉกรรจ์ ใช้ความรุนแรง สะเทือนขวัญต่อความรู้สึกของประชาชน สังคมไม่ยอมรับ
๓. นักโทษเด็ดขาดที่คณะกรรมการเพื่อพิจารณาวินิจฉัยพักการลงโทษมีมติให้ติดตามการคุมประพฤติอย่างใกล้ชิด ภายหลังจากได้รับการปล่อยตัวพักการลงโทษ

นักโทษต้องไปพบพนักงานคุมประพฤติในทันทีเมื่อได้รับการปล่อยตัว และต้องติดกำไลอิเล็กทรอนิกส์ตั้งแต่วันที่ไปพบพนักงานคุมประพฤติครั้งแรก ต้องรายงานตัวต่อพนักงานคุมประพฤติตามกำหนดทุกครั้งจนกว่าจะพ้นโทษหรือพ้นจากการพักการลงโทษ นอกจากนี้ยังมีข้อปฏิบัติอันเป็นการควบคุมนักโทษ เช่น ห้ามออกนอกพื้นที่จังหวัด ห้ามเยี่ยมหรือติดต่อกับผู้ต้องขัง หรือผู้ต้องกักขังอื่นที่ไม่ใช่ญาติซึ่งถูกคุมขังอยู่ใน

^๘ กรมราชทัณฑ์ กระทรวงยุติธรรม หนังสือ ยธ ๐๗๐๓.๓/๘๘๑๑ ลงวันที่ ๑๙ มีนาคม ๒๕๖๒

เรือนจำ ทัณฑสถาน สถานกักขังหรือสถานกักกัน หากนักโทษกระทำการที่เป็นอุปสรรคต่อการติดตาม ทำลาย อุปกรณ์หรือทำให้เกิดความเสียหาย ถือว่ากระทำผิดเงื่อนไขการคุมความประพฤติ เรือนจำหรือทัณฑสถาน สามารถดำเนินการจับกุมตัวกลับเข้าคุมขังในเรือนจำได้โดยไม่ต้องมีหมายจับ

กระทรวงยุติธรรมได้อนุมัติให้กรมราชทัณฑ์แก้ไขหลักเกณฑ์การพิจารณาการพักการลงโทษ กรณีมีเหตุพิเศษ จำนวน ๗ โครงการ ประกอบด้วย^๙

(๑) โครงการพักการลงโทษกรณีมีเหตุพิเศษหลักเตรียมความพร้อมก่อนปล่อย (เรือนจำ โครงสร้างเบา)

(๒) โครงการพักการลงโทษกรณีมีเหตุพิเศษ หลักสูตร "การน้อมนำปรัชญาของเศรษฐกิจพอเพียงมาปรับใช้ในการดำเนินชีวิตของผู้ต้องขัง" ภายใต้โครงการกำลังใจในพระดำริพระเจ้าหลานเธอ พระองค์เจ้าพัชรกิติยาภา

(๓) โครงการพักการลงโทษกรณีมีเหตุพิเศษโครงการบำบัดและฟื้นฟูสมรรถภาพต้องขังติด ยาเสพติดในรูปแบบชุมชนบำบัด

(๔) โครงการพักการลงโทษกรณีมีเหตุพิเศษโครงการบำบัดและฟื้นฟูสมรรถภาพต้องขังติด ยาเสพติดรูปแบบวิวัฒน์พลเมืองราชทัณฑ์ด้วยกระบวนการลูกเสือ (ลูกเสือวิวัฒน์เพื่อพลังแผ่นดิน)

(๕) โครงการพักการลงโทษกรณีมีเหตุพิเศษเนื่องจากเจ็บป่วยร้ายแรง หรือพิการ หรือมีอายุ ตั้งแต่ ๗๐ ปีขึ้นไป

(๖) โครงการพักการลงโทษกรณีมีเหตุพิเศษเพื่อส่งเสริมคุณภาพชีวิตนักโทษเด็ดขาดสูงอายุที่มี อายุตั้งแต่ ๖๐ ปีขึ้นไป

(๗) โครงการพักการลงโทษกรณีมีเหตุพิเศษโครงการปรับเปลี่ยนพฤติกรรมสำหรับกลุ่มผู้เสพยาเสพติด

การปล่อยตัวชั่วคราวโดยใส่กำไลอิเล็กทรอนิกส์ ระยะเวลารับโทษคุมขังและเสรีภาพของผู้สวมใส่

ระยะเวลาที่ใส่กำไลอิเล็กทรอนิกส์ไม่อาจนำมาหักออกจากโทษได้ จะหักเฉพาะระยะเวลาคุมขัง ก่อนหรือระหว่างพิจารณาออกจากโทษปรับและโทษจำคุกที่กำหนดเท่านั้น เนื่องจากการใส่กำไลอิเล็กทรอนิกส์ ไม่เป็นการจำกัดเสรีภาพของผู้สวมใส่เท่ากับตอนอยู่ในที่คุมขัง แต่ศาลสามารถคำนึงถึงระยะเวลาที่จำเลยถูกสั่ง ให้ใส่กำไลอิเล็กทรอนิกส์ในระหว่างได้รับการปล่อยตัวชั่วคราวก่อนการพิจารณาคำหนดโทษแต่ละประเภทให้ เหมาะสมและไม่เกินสัดส่วนได้ ทั้งนี้ โทษของจำเลยต้องพิจารณาจากความร้ายแรงของความผิดเป็นสำคัญ ไม่ใช่ จากพฤติกรรมของจำเลยในระหว่างการใช้อุปกรณ์ในช่วงก่อนการพิจารณา^{๑๐}

ถึงแม้การใส่กำไลอิเล็กทรอนิกส์จะไม่จำกัดเสรีภาพของผู้สวมใส่เท่ากับการคุมขัง แต่ยังถือว่า กระทบต่อเสรีภาพ จึงมีการแก้ไขประมวลกฎหมายวิธีพิจารณาความอาญาในพระราชบัญญัติแก้ไขเพิ่มเติม ประมวลกฎหมายวิธีพิจารณาความอาญา ฉบับที่ ๓๐ พ.ศ. ๒๕๕๘ มาตรา ๓ ให้ยกเลิกความในวรรคสามของ มาตรา ๑๐๘ แห่งประมวลกฎหมายวิธีพิจารณาความอาญาซึ่งแก้ไขเพิ่มเติมโดยพระราชบัญญัติแก้ไขเพิ่มเติม

^๙ กรมราชทัณฑ์ กระทรวงยุติธรรม หนังสือ ยธ ๐๗๐๓.๓/๓๑๑๗๕ ลงวันที่ ๒๘ ตุลาคม ๒๕๖๓ เรื่องแก้ไขหลักเกณฑ์การพิจารณา พักการลงโทษกรณีมีเหตุพิเศษ จำนวน ๗ โครงการ

^{๑๐} ศาลยุติธรรม, “คู่มือการปฏิบัติงาน ตามพ.ร.บ. แก้ไขเพิ่มเติมประมวลกฎหมายวิธีพิจารณาความอาญา (ฉบับที่ ๓๐) พ.ศ. ๒๕๕๘ การใช้อุปกรณ์อิเล็กทรอนิกส์สำหรับตรวจสอบหรือจำกัดการเดินทางของบุคคลในการปล่อยชั่วคราว (Electronic Monitoring),” สืบค้นเมื่อวันที่ ๖ พฤศจิกายน ๒๕๖๓, shorturl.at/eqBMO

ประมวลกฎหมายวิธีพิจารณาความอาญา ฉบับที่ ๒๒ พ.ศ. ๒๕๔๗ และให้ใช้ข้อความต่อไปนี้แทน “ในการอนุญาตให้ปล่อยชั่วคราวเจ้าพนักงานซึ่งมีอำนาจสั่งให้ปล่อยชั่วคราวหรือศาลจะกำหนดเงื่อนไขเกี่ยวกับที่อยู่หรือเงื่อนไขอื่นใดให้ผู้ถูกปล่อยชั่วคราวปฏิบัติ หรือในกรณีที่ผู้นั้นยินยอมจะสั่งให้ใช้อุปกรณ์อิเล็กทรอนิกส์หรืออุปกรณ์อื่นใดที่สามารถใช้ตรวจสอบหรือจำกัดการเดินทางของผู้ถูกปล่อยชั่วคราวก็ได้ ทั้งนี้ เพื่อป้องกันการหลบหนี หรือภัยอันตราย หรือความเสียหายที่อาจเกิดขึ้น แต่ถ้าผู้ถูกปล่อยชั่วคราวมีอายุไม่ถึงสิบแปดปีบริบูรณ์ แม้ผู้นั้นยินยอม จะสั่งให้ใช้อุปกรณ์ดังกล่าวได้ต่อเมื่อผู้นั้นมีพฤติการณ์ที่อาจเป็นภัยต่อบุคคลอื่นอย่างร้ายแรง หรือมีเหตุสมควรประการอื่น”

การศึกษาวิจัยการนำเทคโนโลยีอิเล็กทรอนิกส์มาใช้ในประเทศไทย

จากการศึกษาโดยผู้ช่วยศาสตราจารย์ ดร. ปิยะพร ตันณีกุล เรื่อง แนวทางพัฒนาการนำระบบการควบคุมตัวอิเล็กทรอนิกส์มาใช้กับผู้กระทำผิดในประเทศไทย พบ ปัญหา อุปสรรค แนวทางการพัฒนาที่เหมาะสมกับบริบทของสังคมไทย และข้อเสนอแนะ ดังนี้

ปัญหาและอุปสรรค

๑. กฎหมายไม่ชัดเจนและไม่ครอบคลุมในทุกหน่วยงานของกระบวนการยุติธรรมที่เกี่ยวข้อง
๒. เจ้าหน้าที่ขาดความรู้เกี่ยวกับระบบและการนำอุปกรณ์ควบคุมตัวอิเล็กทรอนิกส์มาใช้ และมีทัศนคติในทางลบ
 ๓. ขาดแคลนเจ้าหน้าที่ผู้ปฏิบัติ
 ๔. ระบบ สัญญาณไม่เสถียร อุปกรณ์ไม่คงทน มีขนาดใหญ่และหนัก
 ๕. เงื่อนไขที่ระบุให้ปฏิบัติไม่เหมาะสมกับสภาพความเป็นอยู่
 ๖. ผู้สวมใส่อุปกรณ์รู้สึกว่าการจ้องมอง สูญเสียความเป็นส่วนตัว มีผลกระทบต่อการใช้ชีวิตคู่ และรู้สึกอับอาย

แนวทางการพัฒนาที่เหมาะสมกับบริบทของสังคมไทย ได้แก่

๑. ออกกฎหมายรองรับการใช้อุปกรณ์ควบคุมตัวอิเล็กทรอนิกส์กับผู้กระทำผิดให้ครอบคลุมในทุกหน่วยงานของกระบวนการยุติธรรม
๒. ให้นำมาใช้ได้ทั้งก่อนมีคำพิพากษาหรือในระหว่าง พิจารณาคดี และหลังจากมีคำพิพากษาแล้ว
๓. ไม่ควรเจาะจงประเภทของคดี จัดเงื่อนไขให้เหมาะสมกับผู้กระทำผิดแต่ละคน
๔. กำหนดระยะเวลาที่เหมาะสม
๕. ควรจัดตั้งหน่วยงานเพื่อทำหน้าที่กำกับดูแล เพิ่มอัตรากำลังเจ้าหน้าที่
๖. พัฒนาอุปกรณ์ให้ทันสมัย คงทน เหมาะกับสังคมไทยซึ่งเป็นสังคมเกษตรกรรม
๗. ควรมีการเชื่อมต่อบริบบนสัญญาณกับหน่วยงานอื่น
๘. ให้ผู้กระทำผิดเป็นผู้เสียค่าใช้จ่ายเว้นแต่มีฐานะยากจน ควรให้รัฐเป็นผู้จ่ายให้

ข้อเสนอแนะ

๑. ใช้อุปกรณ์ให้เหมาะสมกับคำพิพากษา
๒. วัตถุประสงค์ในการใช้ต้องมีความชัดเจนและต้องสัมพันธ์กับชนิดของคดีหรือระดับความเสี่ยง
๓. ประชาสัมพันธ์ระบบการควบคุมตัวอิเล็กทรอนิกส์ ใช้อุปกรณ์ควบคู่กับมาตรการอื่น จัดทำเว็บไซต์เกี่ยวกับอุปกรณ์ควบคุมตัวอิเล็กทรอนิกส์

๔. การประสานงานระหว่างหน่วยงานที่เกี่ยวข้อง
๕. ตรวจสอบความสมบูรณ์ของอุปกรณ์ ทดสอบระบบอย่างสม่ำเสมอ และต้องคำนึงถึงปัจจัยที่ส่งผลต่อสุขภาพของผู้สวมใส่และความปลอดภัยของชุมชนควบคู่ไปกับการคำนึงถึงสิทธิมนุษยชน
๖. ควรมีการประเมินผลก่อนใช้ ขณะใช้ และหลังจากใช้แล้ว

การประเมินความคุ้มค่าในการนำระบบการควบคุมตัวอิเล็กทรอนิกส์มาใช้ในประเทศไทย

จากรายงานการประเมินความคุ้มค่าโครงการส่งเสริมการนำอุปกรณ์อิเล็กทรอนิกส์สำหรับตรวจสอบหรือจำกัดการเดินทางของบุคคลกรมาใช้ในการปล่อยตัวชั่วคราวของสำนักงานศาลยุติธรรม (ศูนย์ควบคุมติดตามการปล่อยตัวชั่วคราวและการบังคับตามคำสั่งศาลโดยใช้อุปกรณ์อิเล็กทรอนิกส์) เมื่อวันที่ ๑ มีนาคม ๒๕๖๑ - ๓๐ ธันวาคม ๒๕๖๑ โดยประเมินผลความคุ้มค่าใน ๓ มิติ คือ มิติประสิทธิผล มิติประสิทธิภาพ และมิติผลกระทบ โดยทำการประเมินผลตามวัตถุประสงค์ของแผนใช้จ่ายงบประมาณโครงการ เพื่อคุ้มครองสิทธิของผู้ต้องหาหรือจำเลยในการปล่อยตัวชั่วคราวตามหลักเกณฑ์ที่กฎหมายกำหนด สรุปผลได้ดังนี้

การประเมินผลความคุ้มค่าด้านประสิทธิภาพ จากข้อมูลกลุ่มศาลน่านร่องที่ได้รับงบประมาณจำนวน ๒๓ ศาล ร่วมกับศาลที่เข้าร่วมโครงการเพิ่มเติมจำนวน ๑๔๑ ศาล รวมทั้งสิ้น ๑๖๔ ศาล โดยเป็นการเช่าและติดตั้งอุปกรณ์เครื่องมืออิเล็กทรอนิกส์พร้อมระบบที่เกี่ยวข้องสำหรับการตรวจสอบหรือจำกัดการเดินทางของบุคคลในการปล่อยตัวชั่วคราวจากผู้ให้เข้าเอกชน จำนวนการเช่าอุปกรณ์อิเล็กทรอนิกส์ ๕,๐๐๐ ชุด ต้นทุนค่าใช้จ่าย ชุดละ ๒๒,๐๒๗.๙๐ บาทต่อเครื่อง มีผู้ใช้กำไลอิเล็กทรอนิกส์ทั้งสิ้น ๖,๒๖๗ ครั้ง รายงานตัวปกติ ๖,๑๐๙ ราย คิดเป็นร้อยละ ๙๗.๔๘ ของจำนวนผู้ใช้กำไลอิเล็กทรอนิกส์ทั้งหมด และมีผู้หลบหนี ๑๕๘ ราย หรือร้อยละ ๒.๕๒ ค่าใช้จ่ายเฉลี่ยชุดละ ๑๗,๕๗๔.๕๒ บาท สามารถประหยัดค่าใช้จ่ายได้ ๔,๔๕๓.๓๘ บาทต่อเครื่อง การประเมินด้านประสิทธิภาพพบว่า ผู้ใช้อุปกรณ์มีความพึงพอใจต่ออุปกรณ์เฉลี่ย ๓.๗๕ และความเหมาะสมของอุปกรณ์เฉลี่ย ๔.๑๗ อยู่ในระดับมาก และมีความพึงพอใจต่อกระบวนการและการให้บริการเฉลี่ย ๔.๒๙ อยู่ในระดับมากที่สุด สำหรับการประเมินมิติด้านผลกระทบ พบว่า การใช้อุปกรณ์เป็นการให้โอกาสผู้กระทำผิดที่ไม่ควรถูกส่งตัวเข้าสู่ระบบเรือนจำ ได้กลับมาใช้ชีวิตปกติในสังคม โดยผู้ติดอุปกรณ์มีความชื่นชมและขอบคุณที่การติดอุปกรณ์นี้ช่วยให้การดำเนินชีวิตปกติในสังคมเหมาะสมกับผู้ต้องหาที่มีฐานะยากจน ให้โอกาสผู้กระทำผิดได้ปรับเปลี่ยนพฤติกรรมไปในทางที่ดี มีเจ้าหน้าที่แนะนำเป็นอย่างดี สามารถใช้ชีวิตประจำวันได้ตามปกติ ทำงานตามปกติได้ถึง ๖,๒๖๗ คน รัฐบาลประหยัดค่าใช้จ่ายในการดูแลผู้เข้าร่วมโครงการไม่ต้องอยู่ในเรือนจำได้ถึง ๑๓๒,๘๖๐,๔๐๐ บาทต่อปี จากค่าใช้จ่ายของรัฐสำหรับการดูแลผู้ต้องขังเฉลี่ย ๒๑,๒๐๐ บาทต่อคนต่อปี

ข้อดี

๑. ลดความแออัดในเรือนจำ ลดภาระค่าใช้จ่ายในการดูแลนักโทษที่ไม่ใช้ผู้กระทำความผิดร้ายแรง
๒. ทำให้เกิดความเป็นธรรม สะดวก รวดเร็ว ประหยัด ลดความเหลื่อมล้ำ และผดุงความยุติธรรมให้กับประชาชน
๓. ทำให้ผู้ต้องหาหรือจำเลยที่มีปัญหาทางด้านเศรษฐกิจ ไม่สามารถหาเงินหรือหลักทรัพย์ประกันตัวสามารถได้รับการปล่อยตัวชั่วคราวอย่างเท่าเทียม ลดความเหลื่อมล้ำทางสังคม
๔. การใช้อุปกรณ์อิเล็กทรอนิกส์ (EM) มีประโยชน์ในระหว่างการพิจารณาคดี เนื่องจากคนติดอุปกรณ์ยังไม่ถูกตัดสินว่าผิด จึงยังไม่สมควรเข้าเรือนจำ ควรได้รับโอกาสในการต่อสู้คดีให้ถึงที่สุด
๕. ผู้ต้องหาใช้ชีวิตได้ตามปกติและยังสามารถไปทำงานได้ตามปกติทำให้ยังมีรายได้เลี้ยงตนเองและครอบครัวได้

๖. การใส่กำไลอิเล็กทรอนิกส์ช่วยเตือนสติผู้สวมใส่ให้ไม่กระทำความผิดซ้ำอีก และช่วยป้องกันการหลบหนีเนื่องจากมีการตรวจสอบสัญญาณระบุตำแหน่งโดยเจ้าหน้าที่ตลอดเวลา เป็นผลดีต่อตัวผู้สวมใส่ที่ต้องการโอกาสในการประกันตัวเพื่อต่อสู้คดี

ข้อเสีย ปัญหาและอุปสรรค

๑. อุปกรณ์อิเล็กทรอนิกส์ (EM) มีขนาดใหญ่ มีปัญหาเกี่ยวกับการชาร์จแบตเตอรี่ อายุการใช้งาน อุปกรณ์อิเล็กทรอนิกส์ไม่ยาวนาน เช่น สายรัดใช้งานไม่ได้ แบตเตอรี่เสื่อมเร็ว
๒. ปัญหาจากตัวผู้ต้องหาหรือจำเลยเองที่มีความรู้ความเข้าใจในการใช้และการรักษาเครื่องนัยมาก
๓. หากนำอุปกรณ์มาใช้งานซ้ำ อุปกรณ์มักมีปัญหา เช่น เครื่องร้อนเร็ว ชาร์จแบตเตอรี่ไม่ได้
๔. ปัญหาการสั่งใช้มีบางกรณีเช่น ศาลสั่งให้ใช้อุปกรณ์แต่ในขณะนั้นผู้ต้องหาไม่มีบุคคลอ้างอิงหาเบอร์ติดต่อไม่ได้ไม่สามารถที่จะติดอุปกรณ์ให้ได้ต้องยกเลิกคำสั่ง หรือกรณีถูกจับกลางคืนมีเฉพาะบัตรประชาชนไม่มีญาติที่สามารถติดต่อได้ในขณะนั้น เมื่อไม่มีบุคคลที่นำเชือกสีมาอ้างอิงไม่สามารถสั่งติดอุปกรณ์ได้
๕. ปัญหาในเรื่องข้อกำหนดในการสั่งใช้อุปกรณ์อิเล็กทรอนิกส์ต้องได้รับความยินยอมจากผู้ต้องหาหรือจำเลย แต่ในกรณีเช่น ชาวต่างด้าวที่กระทำความผิด ศาลพิจารณาว่าสามารถปล่อยชั่วคราว โดยใช้อุปกรณ์ติดตามตัวควบคุมไปกับการประกัน ซึ่งจะทำให้สามารถกำหนดเงื่อนไขการห้ามออกนอกราชอาณาจักรได้ แต่ผู้ต้องหาหรือจำเลยไม่ยินยอม ก็ไม่สามารถสั่งติดอุปกรณ์ได้ หรือกรณีที่บุกรุกทะเลาะวิวาท ห้ามเข้าเขตกำหนดศาลมีดุลพินิจให้ติดอุปกรณ์อิเล็กทรอนิกส์ แต่ผู้ต้องหาไม่ยินยอมจึงไม่สามารถสั่งให้ติดได้ เนื่องจากในกฎหมายบังคับชัดเจนว่าต้องได้รับความยินยอมไม่ได้ให้ศาลสามารถใช้ดุลพินิจได้
๖. ผู้ต้องหาหรือจำเลยที่ติดอุปกรณ์อิเล็กทรอนิกส์ (EM) ไม่มีวินัยในการชาร์จไฟแบตเตอรี่อย่างสม่ำเสมอ
๗. ประชาชนยังไม่มีความรู้ความเข้าใจเกี่ยวกับการปล่อยชั่วคราวคืออะไร และทำไมต้องติดอุปกรณ์อิเล็กทรอนิกส์ และยังขาดความมั่นใจในด้านความปลอดภัย

๓. ข้อมูลเชิงพื้นที่ของจังหวัดสุโขทัย

สุโขทัยในปัจจุบันมิใช่กรุงสุโขทัยอันเป็นราชธานีเดิมแต่เป็นเมืองสุโขทัย พระบาทสมเด็จพระพุทธยอดฟ้าจุฬาโลกมหาราช รัชกาลที่ ๑ แห่งราชวงศ์จักรีทรงย้ายผู้คนทั้งหมดจากสุโขทัยตั้งเมืองใหม่ทางฝั่งตะวันออกของลำน้ำยมเมื่อ พ.ศ. ๒๓๓๖ ห่างจากตัวเมืองสุโขทัยที่เคยเป็นราชธานี ๑๒ กิโลเมตร เมืองสุโขทัยเคยถูกยุบเป็นอำเภอมีชื่อว่า "อำเภอธานี" ขึ้นอยู่กับอำเภอสวรรคโลกเมื่อปี พ.ศ. ๒๔๗๕ จนกระทั่งปี พ.ศ. ๒๔๘๒ ทางราชการจึงได้ยกฐานะเป็นจังหวัด พื้นที่ส่วนใหญ่ของจังหวัดสุโขทัยเป็นที่ราบลุ่ม ทางตอนเหนือและตอนใต้ของจังหวัดมีลักษณะเป็นที่ราบสูง มีเขาหลวงเป็นภูเขาที่มีความสูงที่สุด วัดจากระดับน้ำทะเลมีความสูงประมาณ ๑,๒๐๐ เมตร โดยมีแนวภูเขายาวเป็นพิศทางด้านทิศตะวันตก ส่วนพื้นที่ตอนกลางของจังหวัดเป็นที่ราบ

ประชากรส่วนใหญ่ประกอบอาชีพทางด้านเกษตรกรรม จำแนกเป็นการกสิกรรม การปศุสัตว์ พืชเศรษฐกิจที่สำคัญได้แก่ อ้อย ข้าวนาปี ข้าวนาปรัง ข้าวเหนียว ข้าวโพดเลี้ยงสัตว์ ถั่วเหลือง ถั่วเขียวฝักดำ ถั่วเขียวฝักมัน ยาสูบ ฝ้าย งา และถั่วลิสง ส่วนสินค้าเกษตรที่สำคัญอื่นๆ ได้แก่ ส้มเขียวหวาน กล้วยน้ำว้า มะม่วง พุทรา ลางสาด ทุเรียน ละมุด มะปราง การประมง การเลี้ยงโคเนื้อ โคนม ไก่ เป็ด สุกร กระบือ แพะ แกะ โดยเฉพาะการเลี้ยงโคเนื้อและโคนมเป็นอาชีพที่เริ่มมีบทบาทและมีการเลี้ยงในเชิงพาณิชย์มากขึ้น เป็นการประมงน้ำจืดตามแหล่งน้ำธรรมชาติ การเลี้ยงปลาในบ่อเริ่มมีมากขึ้น แต่ยังเป็นกิจการขนาดเล็ก

รองลงมา คือ การพาณิชย์กรรม การค้าส่งและค้าปลีก เป็นสาขาเศรษฐกิจที่สำคัญอันดับสองของจังหวัดสุโขทัย เนื่องจากประชากรส่วนใหญ่ประกอบอาชีพทางการเกษตร การประกอบธุรกิจซื้อขายสินค้าเกษตรจึงมีพ่อค้าเข้ามาประกอบกิจการเป็นจำนวนมาก ส่วนใหญ่เป็นพ่อค้าในพื้นที่กระจายอยู่ในทุกอำเภอ มีศูนย์กลางธุรกิจการค้าที่สำคัญ ๒ แห่ง คือ อำเภอเมืองสุโขทัย และอำเภอสวรรคโลก นอกจากนี้ยังมีแหล่งซื้อขายปศุสัตว์ที่เรียกว่า ตลาดนัดโคกระบือ กระจายตามท้องถิ่นต่างๆ ด้วย

จังหวัดสุโขทัยมีแหล่งท่องเที่ยวทางประวัติศาสตร์และได้รับการยกย่องให้เป็นมรดกโลกหลายแห่ง ได้แก่ อุทยานประวัติศาสตร์สุโขทัย อุทยานประวัติศาสตร์ศรีสัชนาลัย นอกจากนี้ยังมีแหล่งท่องเที่ยวทาง ศิลปวัฒนธรรมอื่นๆ และแหล่งท่องเที่ยวทางธรรมชาติที่สวยงาม ทำให้การบริการและการท่องเที่ยวเป็นสาขาเศรษฐกิจที่สำคัญเป็นอันดับสามของจังหวัดสุโขทัย

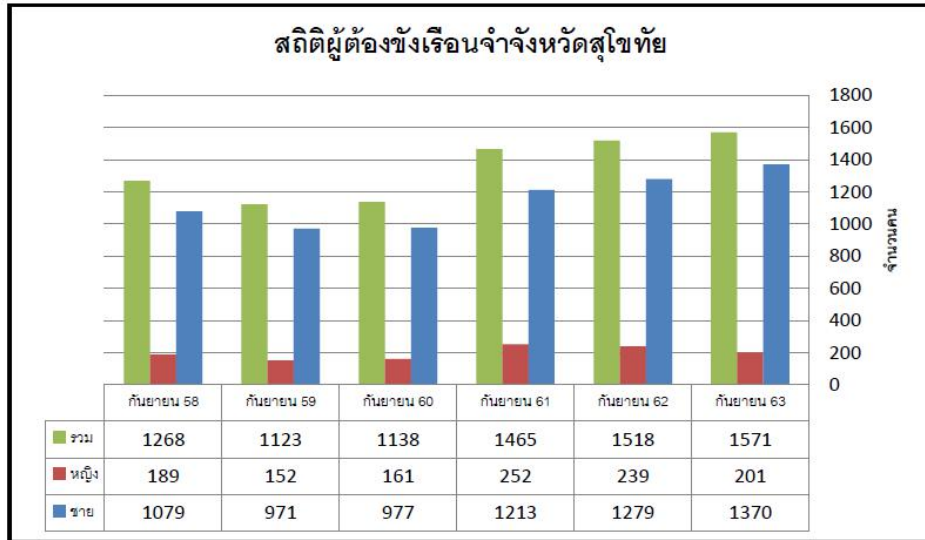
การอุตสาหกรรม เป็นสาขาเศรษฐกิจสำคัญลำดับที่สี่ อุตสาหกรรมส่วนใหญ่เป็นอุตสาหกรรมที่เกี่ยวข้องกับการเกษตร และอุตสาหกรรมบริการ เช่น โรงงานซ่อมและผลิตเครื่องมือเครื่องจักร อุปกรณ์การเกษตร โรงงานที่บอัดฝ้ายและนุ่น โรงสีข้าวและโรงงานสกัดน้ำมันพืช โรงงานอุตสาหกรรมหินอ่อน อุตสาหกรรมผลิตภัณฑ์จากคอนกรีต อุตสาหกรรมทำเยื่อกระดาษ เป็นต้น ส่วนอุตสาหกรรมในครัวเรือน ได้แก่ การทอผ้าตีนจกที่บ้านหาดเสี้ยว อำเภอศรีสัชนาลัย การทำเครื่องปั้นดินเผาที่บ้านทุ่งหลวง อำเภอคีรีมาศ การทำเซรามิคประเภทสังคโลกโบราณที่ตำบลเมืองเก่า อำเภอเมืองสุโขทัย และอำเภอศรีสัชนาลัย การทำน้ำตาลบอ้อยที่ตำบลเกาะตาเลี้ยง อำเภอศรีสำโรง และตำบลวังไม้ขอน ตำบลย่านยาว อำเภอสวรรคโลก

ทั้งยังมีการพัฒนาฝีมือแรงงานเพื่อฝึกยกระดับฝีมือแรงงาน เพื่อให้สอดคล้องกับความต้องการของตลาด เช่น เชื่อมอาร์กโลหะด้วยมือ ช่างเครื่องปรับอากาศภายในบ้าน ช่างไฟฟ้าภายในบ้าน พนักงานนวดแผนไทย ช่างปุกระเบื้องผนังและพื้น โดยการประเมินความรู้ความสามารถตามพระราชบัญญัติส่งเสริมการพัฒนาฝีมือแรงงาน (ฉบับที่ ๒) พ.ศ. ๒๕๕๗ ทั้งนี้ แรงงานไทยที่แจ้งความประสงค์เดินทางไปทำงานต่างประเทศในจังหวัดสุโขทัยมีแนวโน้มสูงขึ้น รวมทั้งความต้องการแรงงานในการดูแลผู้สูงอายุ หรือผู้ป่วยติดเตียงก็มากขึ้นเช่นเดียวกัน เนื่องจากจังหวัดสุโขทัยกำลังเข้าสู่สังคมผู้สูงอายุ

ข้อมูลเรือนจำจังหวัดสุโขทัย

เรือนจำจังหวัดสุโขทัย สังกัดกรมราชทัณฑ์ มีอำนาจควบคุมผู้ต้องขังมีกำหนดโทษไม่เกิน ๑๕ ปี มีสถิติของผู้ต้องขังตั้งแต่ปี ๒๕๕๘ - ๒๕๖๓ ประเภทของคดีต่างๆ และสถิติการปล่อยตัวผู้ได้รับการลดวันต้องโทษ ผู้ได้รับการปล่อยตัวพักการลงโทษ

๑. สถิติผู้ต้องขังเรือนจำจังหวัดสุโขทัยตามปีงบประมาณ ๒๕๕๘ - ๒๕๖๓



๒. สถิติผู้ต้องขังเรือนจำทั้งหมด (ข้อมูลวันที่ ๑๑ พฤศจิกายน ๒๕๖๓ จากฝ่ายพัฒนาสถานปฏิบัติ)

ประเภท	เด็ดขาด		อุทธรณ์ฎีกา		พิจารณา		สอบสวน		รวม		หมายเหตุ	
	ชาย	หญิง	ชาย	หญิง	ชาย	หญิง	ชาย	หญิง	ชาย	หญิง		
รายการ											เยาวชนฝากขัง	
จำนวน	๑๐๒๗	๑๕๐	๑๔๙	๒๓	๒๔	๓	๘๑	๑๕	๑๒๘๑	๑๙๑	-	
แยกประเภทลักษณะความผิด												
	ความผิดประเภทต่างๆ				ชาย	หญิง	รวม	หมายเหตุ				
	ความผิดเกี่ยวกับทรัพย์				๕๖	๑๒	๖๘	พ.ร.บ.ยาเสพติดฯ แยกเป็น				
	ความผิดเกี่ยวกับชีวิต				๓๔	๐	๓๔	ไอซ์	ชาย	๑๔	๐	คน
	ความผิดเกี่ยวกับร่างกาย				๒๘	๑	๒๙		หญิง	๓	๐	คน
	ความผิดเกี่ยวกับเพศ				๔๐	๒	๔๒	เฮโรอีน	ชาย	๐	๐	คน
	ความผิดเกี่ยวกับยาเสพติดให้โทษ				๑๐๙๓	๑๖๙	๑๒๖๒		หญิง	๐	๐	คน
	ความผิดเกี่ยวกับป่าไม้-สัตว์ป่า				๑๐	๐	๑๐	กัญชา	ชาย	๒	๐	คน
	ความผิดเกี่ยวกับอาวุธปืน				๘	๐	๘		หญิง	๐	๐	คน
	ความผิดเกี่ยวกับบุกรุก				๒	๐	๒	ยาบ้า	ชาย	๑๐๗๗	๐	คน
	ความผิดเกี่ยวกับยักยอก				๓	๒	๕		หญิง	๑๖๖	๐	คน
	ความผิดเกี่ยวกับจัดหางาน				๑	๑	๒	สารระเหย	ช	๐	๐	คน
	ความผิดเกี่ยวกับฉ้อโกง				๓	๓	๖		หญิง	๐	๐	คน
	ความผิดเกี่ยวกับ วางเพลิง				๑	๐	๑					
	ความผิดเกี่ยวกับเอกสาร				๑	๑	๒		รวม	๑๒๖๒	๐	คน
	ความผิดเกี่ยวกับจรรยาบรรณ				๑	๐	๑		ชาย	๑๐๙๓	๐	คน
	ความผิดเกี่ยวกับพรบ.เก็บดอกเบี้ยฯ				๐	๐	๐		หญิง	๑๖๙	๐	คน
	ความผิดเกี่ยวกับ				๐	๐	๐	ผู้ต้องขังคดียาเสพติดคิดเป็นร้อยละ				
	ความผิดเกี่ยวกับ				๐	๐	๐	๘๕.๗๓				
	ความผิดเกี่ยวกับ				๐	๐	๐					
	รวม				๑๒๘๑	๑๙๑	๑๔๗๒					

๓. สถิติคดีพักโทษและลดวันต้องโทษ (ข้อมูลวันที่ ๒๙ ตุลาคม ๒๕๖๓ จากฝ่ายทัณฑสถานปฏิบัติ)

เดือน/ปี	พักการลงโทษ			ลดวันต้องโทษจำคุก			รวมพักโทษ กับ ลวท.
	ชาย	หญิง	รวม	ชาย	หญิง	รวม	
สิงหาคม ๒๕๖๓	๒	-	๒				๒
กรกฎาคม ๒๕๖๓	๒	-	๒	๗	๓	๑๐	๑๒
มิถุนายน ๒๕๖๓	๔	๔	๘	๒๐	๕	๒๕	๓๓
พฤษภาคม ๒๕๖๓	๑๒	๔	๑๖				๑๖
เมษายน ๒๕๖๓	๑๖	๒	๑๘				๑๘
มีนาคม ๒๕๖๓	๓	๑	๔	๘	๑	๙	๑๓
กุมภาพันธ์ ๒๕๖๓				๑๕	๒	๑๖	๑๖
มกราคม ๒๕๖๓				๑๖	๓	๑๙	๑๙
ธันวาคม ๒๕๖๒	๔	-	๔	๖	๓	๙	๑๓
พฤศจิกายน ๒๕๖๒	๑๑	๑	๑๒	๖	๑๑	๑๗	๒๙
ตุลาคม ๒๕๖๒	๕	๒	๗				๗
กันยายน ๒๕๖๒				๙	๒	๑๑	๑๑
สิงหาคม ๒๕๖๒	๓	๒	๕	๑๗	๖	๒๓	๒๘
กรกฎาคม ๒๕๖๒	๑	-	๑	๒๗	๖	๓๓	๓๔
มิถุนายน ๒๕๖๒				๒	-	๒	๒
พฤษภาคม ๒๕๖๒							
เมษายน ๒๕๖๒	๑	๑	๒				๒
มีนาคม ๒๕๖๒	๑	-	๑	๕	๑	๖	๗
กุมภาพันธ์ ๒๕๖๒	๕	๔	๙	๑๔	๒	๑๖	๒๕
มกราคม ๒๕๖๒							
รวม	๗๐	๒๑	๙๑	๑๕๑	๔๕	๑๙๖	๒๘๗

การจัดการกับปัญหาความแออัดในเรือนจำของเรือนจำจังหวัดสุโขทัย

เรือนจำจังหวัดสุโขทัยมีการปล่อยนักโทษเด็ดขาดโดยวิธีพักการลงโทษวิธีปกติมาตลอด รวมทั้งได้มีพระราชกฤษฎีกาพระราชทานอภัยโทษ พ.ศ.๒๕๖๓ ทำให้มีการปล่อยตัวนักโทษเด็ดขาดออกจากเรือนจำจำนวนหนึ่ง นอกจากนี้ เรือนจำจังหวัดสุโขทัยมีการบริหารจัดการความจุและบรรเทาความแออัดของเรือนจำจังหวัดสุโขทัยด้วยแนวทางดังนี้ ต่อเติมเตียงนอนของผู้ต้องขังเป็นเตียงสองชั้นเพื่อลดความแออัดในการจัดที่นอน ให้ผู้ต้องขังทำงานสาธารณะนอกเรือนจำเพื่อลดความแออัดในการอยู่ร่วมกันของผู้ต้องขังระหว่างวัน มีการตั้งคณะกรรมการในการประชุมพิจารณาการพักการลงโทษและลดวันต้องโทษของผู้ต้องขัง การนำอุปกรณ์อิเล็กทรอนิกส์ติดตามตัว หรือกำไล EM มาใช้ในขั้นตอนการพักการลงโทษ ลดวันต้องโทษ และขั้นตอนการปล่อยตัวชั่วคราวของศาล ขั้นตอนการตรวจพิสูจน์การเสพและการติดยาเสพติดตามกระบวนการของสำนักงานคุมประพฤติ และอยู่ระหว่างดำเนินการนำอุปกรณ์อิเล็กทรอนิกส์ติดตามตัวมาใช้ โดยมีการดำเนินการแล้วกับกลุ่มผู้ต้องขังที่มีระยะเวลาคุมประพฤติตั้งแต่ ๓๐ วันขึ้นไป โดยมีผู้ต้องขังจำนวน ๓ รายที่มีมติของคณะกรรมการและหนังสือจากกรมราชทัณฑ์ให้ใช้อุปกรณ์อิเล็กทรอนิกส์ติดตามตัว แต่ผู้ต้องขังทั้ง ๓ รายได้รับการพระราชทานอภัยโทษปล่อยตัวไปก่อน และมีผู้ต้องขังอีกจำนวน ๑๔ ราย อยู่ระหว่างรอมติของคณะกรรมการและหนังสือจากกรมราชทัณฑ์

การพัฒนาพฤติกรรมนิสัยและการเตรียมความพร้อมเพื่อการกลับคืนสู่สังคม

เรือนจำจังหวัดสุโขทัย ได้มีการน้อมนำโครงการต่าง ๆ ตามพระราชดำริของพระบาทสมเด็จพระเจ้าอยู่หัวฯ และพระบรมวงศานุวงศ์ เพื่อพัฒนาคุณภาพชีวิตผู้ต้องขังให้มีคุณภาพมากขึ้นหลายโครงการ เช่น โครงการราชทัณฑ์ปันสุข ทำความดี เพื่อชาติ ศาสน์ กษัตริย์ โครงการรณรงค์ป้องกันและแก้ไขปัญหายาเสพติด TO BE NUMBER ONE โครงการโคกหนอง นา แห่งน้ำใจ และความหวัง เป็นต้น

ในด้านการพัฒนาพฤติกรรมนิสัยผู้ต้องขังให้กลับคืนสู่สังคม ไม่กระทำความผิดซ้ำ พบว่า เรือนจำจังหวัดสุโขทัย มีอัตรากำลัง ดังนี้

- พยาบาลวิชาชีพ ทำหน้าที่ในการตรวจ ประเมิน ดูแล รักษา บำบัดด้านสุขภาพ สุขอนามัย การป้องกันโรค และดูแลรักษาตามคำสั่งแพทย์ / จิตแพทย์ ทั้งนี้เรือนจำจังหวัดสุโขทัยได้รับความอนุเคราะห์แพทย์ และจิตแพทย์จากโรงพยาบาลสุโขทัย เข้ามาทำการตรวจวินิจฉัย บำบัด รักษา ผู้ต้องขังเป็นประจำอย่างสม่ำเสมอ

- บุคลากรผู้ทำหน้าที่ด้านสังคมสงเคราะห์ ทำการประเมินสภาพครอบครัว ให้การสงเคราะห์ ช่วยเหลือ ประสานส่งต่อหน่วยงานที่เกี่ยวข้อง

เรือนจำจังหวัดสุโขทัยมีกิจกรรม/โครงการการแก้ไข บำบัด ฟันฟูผู้กระทำความผิด ดังนี้ กิจกรรมปฐมนิเทศ โครงการแก้ไขฟันฟูผู้ต้องขังตามลักษณะแห่งคดีและพฤติการณ์การกระทำความผิด โครงการบำบัด ฟันฟูสมรรถภาพผู้เสพยาเสพติดรูปแบบชุมชนบำบัด โครงการเลี้ยงสุนัขเพื่อพัฒนาพฤติกรรมนิสัยผู้ต้องขัง และเรือนจำจังหวัดสุโขทัย ให้ความสำคัญกับเรื่องการศึกษาและการประกอบอาชีพของผู้ต้องขัง โดยมีการจัดการเรียนการสอนแบบการศึกษานอกโรงเรียนตามอัยยาศัย (กศ.น.) และมีการฝึกวิชาชีพ เช่น ช่างเชื่อม งานศิลปหัตถกรรม งานช่างไม้ ฯลฯ โดยได้รับความร่วมมือจากสถานศึกษา สถานประกอบการภายนอกเป็นวิทยากรสอนและอบรม และมีการส่งต่อผลิตภัณฑ์ที่ได้จากการฝึกวิชาชีพของผู้ต้องขังไปจำหน่าย

ทั้งนี้ก่อนปล่อยตัวนักโทษ เรือนจำสุโขทัยมีกิจกรรมเตรียมความพร้อม ดังนี้ โครงการฝึกวิชาชีพ เช่น ตัดผมชาย เย็บรองเท้า การผูกผ้าตกแต่งอาคารสถานที่ การพัฒนาทักษะการสื่อสารด้วยภาษาอังกฤษ

๔. การวิเคราะห์เพื่อพัฒนาแนวทางการนำก้าไลอิเล็กทรอนิกส์ (Electronic Monitoring; EM) มาใช้แก้ไข ปัญหาความแออัดในเรือนจำ: ศึกษากรณีจังหวัดสุโขทัย

๔.๑ สาเหตุและผลกระทบของปัญหา (Causes and Consequences)

เรือนจำจังหวัดสุโขทัยมีจำนวนผู้ต้องขังหนาแน่นเกินความจุในเรือนจำ จากการวิเคราะห์สาเหตุและผลกระทบของปัญหาการนำก้าไลอิเล็กทรอนิกส์มาใช้ในบริบทพื้นที่จังหวัดสุโขทัย ทางกลุ่มผู้ศึกษาได้พิจารณา การวิเคราะห์สภาพปัญหาดังกล่าวตามเทคนิคการคิดเชิงออกแบบ โดยเริ่มต้นจากการทำความเข้าใจปัญหา (empathize) ด้วยการสนทนากลุ่มเพื่อระบุถึงความสำคัญของปัญหาดังกล่าวที่ส่งผลกระทบต่อกระบวนการ ยุติธรรมและสังคม และดำเนินการกำหนดปัญหา (define) ให้มีความชัดเจนขึ้น นำไปสู่การวิเคราะห์ถึงสาเหตุและผลกระทบที่แท้จริงของปัญหา ซึ่งทางกลุ่มผู้ศึกษาได้ใช้เทคนิคการวิเคราะห์รากปัญหา (root causes analysis) สามารถนำเสนอผลการวิเคราะห์ของทางกลุ่มได้ ดังนี้

สาเหตุของปัญหา (Causes)

จากการวิเคราะห์สามารถจำแนกสาเหตุของปัญหาที่พบในการใช้อุปกรณ์อิเล็กทรอนิกส์ติดตามตัวดังต่อไปนี้

สาเหตุ	รายละเอียด
๑. กฎหมาย ระเบียบการบังคับใช้	<ul style="list-style-type: none"> - กฎหมาย ระเบียบ และแนวทางการใช้กำไลอิเล็กทรอนิกส์ หรือ อุปกรณ์ EM ไม่มีความชัดเจน และไม่ครอบคลุมในทุกหน่วยงานของกระบวนการยุติธรรมที่เกี่ยวข้อง - หลักเกณฑ์ในการใช้กำไลอิเล็กทรอนิกส์ หรือ อุปกรณ์ EM ไม่ชัดเจน ไม่แพร่หลาย
๒. อุปกรณ์ EM	<ul style="list-style-type: none"> - อุปกรณ์ EM มีขนาดใหญ่ หนัก ไม่คงทน - ชาร์จแบตเตอรี่อายุการใช้งานไม่ยาวนาน เสื่อมเร็ว เครื่องร้อนเร็ว ชาร์จแบตไม่เข้า - สายรัดใช้งานไม่ได้ - ค่าใช้จ่ายอุปกรณ์มีราคาสูง - ระบบสัญญาณไม่เสถียร
๓. บุคลากร เจ้าหน้าที่รัฐ ผู้สวมใส่อุปกรณ์	<ul style="list-style-type: none"> - เจ้าหน้าที่รัฐและผู้สวมใส่อุปกรณ์ไม่มีความรู้ความเข้าใจในการใช้และรักษาอุปกรณ์ - ผู้สวมใส่อุปกรณ์ทำลายอุปกรณ์ - ผู้สวมใส่อุปกรณ์หลบหนี ไม่มารายงานตัว - ขาดแคลนเจ้าหน้าที่ผู้ปฏิบัติ
๔. สภาพสังคม ทศนคติของสังคม	<ul style="list-style-type: none"> - ขาดการยอมรับจากชุมชน - ผู้สวมใส่อุปกรณ์ถูกตีตราจากสังคม - สังคมยังไม่มีความรู้ความเข้าใจเกี่ยวกับการปล่อยตัวชั่วคราว และการติดอุปกรณ์ EM - ผู้สวมใส่อุปกรณ์ถูกจ้องมอง สูญเสียความเป็นส่วนตัว และเกิดความอับอาย

ผลกระทบของปัญหา (Consequences)

จากการวิเคราะห์สามารถจำแนกผลกระทบจากการใช้อุปกรณ์อิเล็กทรอนิกส์ติดตามตัวทั้งผลกระทบเชิงบวกและเชิงลบดังต่อไปนี้

ระยะเวลา	ผลกระทบ
ระยะสั้น	<ul style="list-style-type: none"> - ลดจำนวนผู้ถูกคุมขังในเรือนจำในขั้นก่อนและระหว่างการพิจารณาคดี (ผลกระทบเชิงบวก) - สิ้นเปลืองงบประมาณ เพราะไม่มีการนำมาใช้อย่างแพร่หลาย (ผลกระทบเชิงลบ) - เกิดภาวะการตีตราต่อผู้สวมใส่ (ผลกระทบเชิงลบ)
ระยะกลาง	<ul style="list-style-type: none"> - การดูแลผู้ต้องคุมขัง ผู้ถูกควบคุมความประพฤติ และผู้สวมใส่อุปกรณ์ฯ มีประสิทธิภาพมากขึ้น (ผลกระทบเชิงบวก) - ผู้สวมใส่อุปกรณ์ฯ มีคุณภาพชีวิต การดำรงชีวิตที่ดีขึ้น (ผลกระทบ)

	เชิงบวก) - ไม่ได้เป็นวิธีการให้ผู้กระทำความผิดเข็ดหลาบ (ผลกระทบเชิงลบ)
ระยะยาว	-ไม่สามารถลดความแอึดในเรือนจำได้แบบยั่งยืน (ผลกระทบเชิงลบ) -ทำให้แนวคิดการลงโทษผู้กระทำความผิดเปลี่ยนแปลงไปจากเดิมที่ต้องรับโทษในเรือนจำ เป็นการออกมาสู่สังคมโดยอาจยังขาดความพร้อมทางด้านพฤตินิสัย ทำให้ผู้คนในสังคมเกิดความรู้สึกไม่ปลอดภัย (ผลกระทบเชิงลบ)

๕. ข้อเสนอแนะ

จากการศึกษาค้นคว้าแนวคิด ทฤษฎี หลักเกณฑ์ ข้อกฎหมาย และงานวิจัยที่เกี่ยวข้องร่วมกับการลงพื้นที่จังหวัดสุโขทัย กลุ่มผู้ศึกษาได้มีการพัฒนาแนวทางการนำกำไลอิเล็กทรอนิกส์มาใช้เพื่อการแก้ไขปัญหาคความแอึดในเรือนจำที่เหมาะสมกับบริบทของสังคมไทย รวมทั้งจะช่วยเสริมสร้างความเชื่อมั่นด้านความปลอดภัยให้แก่ประชาชน เพราะมีการตรวจสอบการเคลื่อนที่ของผู้สวมใส่อุปกรณ์โดยเจ้าหน้าที่ตลอดเวลา ทำให้ชุมชนและประชาชนในจังหวัดสามารถมีส่วนร่วมและเป็นส่วนหนึ่งในการให้โอกาสผู้กระทำความผิด ตลอดจนมีส่วนร่วมในการฟื้นฟูผู้กระทำความผิดและรับกลับเข้าสู่สังคมได้ โดยมีข้อเสนอแนะเพิ่มเติม ดังนี้

จากแนวทางการปฏิบัติในการพักการลงโทษของเรือนจำทั่วประเทศ พบว่า มีเกณฑ์การพิจารณาพักการลงโทษ ๒ หลักเกณฑ์ คือ ๑) การพักการลงโทษ และ ๒) การพักการลงโทษกรณีพิเศษ ซึ่งการนำกำไลอิเล็กทรอนิกส์มาใช้กับผู้พักการลงโทษ พบว่า ปัจจุบันมีใช้กับกลุ่มพักการลงโทษ แต่ยังไม่มีการนำมาใช้กับกลุ่มพักการลงโทษกรณีพิเศษตามที่กระทรวงยุติธรรมได้อนุมัติให้กรมราชทัณฑ์แก้ไขหลักเกณฑ์การพิจารณาการพักการลงโทษกรณีพิเศษ จำนวน ๗ โครงการ

จากการวิเคราะห์ พบว่า การนำกำไลอิเล็กทรอนิกส์มาใช้ในการพักการลงโทษตามปกติ ยังไม่สามารถลดปัญหาความแอึดในเรือนจำได้อย่างมีประสิทธิภาพและยั่งยืน และยังไม่สอดคล้องกับหลักเกณฑ์คุณลักษณะของกลุ่มนักโทษ ความต้องการของสังคม และชุมชน โดยเฉพาะตลาดแรงงาน

แต่จากการศึกษาและเก็บข้อมูลในพื้นที่จังหวัดสุโขทัย พบว่า ยังไม่มีปัญหาเรื่องความแอึดในเรือนจำอย่างชัดเจน เนื่องจากมีการปล่อยตัวตามพระราชกฤษฎีกากอภัยโทษ พ.ศ. ๒๕๖๓ จึงยังไม่มีการนำกำไลอิเล็กทรอนิกส์มาใช้

กลุ่มผู้ศึกษาจึงขอเสนอแนะดังนี้

๑. ให้มีการนำกำไลอิเล็กทรอนิกส์มาใช้กับกลุ่มนักโทษที่ได้รับการพิจารณาพักการลงโทษกรณีพิเศษ พร้อมมีมาตรการเสริม เช่น การฟื้นฟูด้านพฤตินิสัย การส่งเสริมทักษะทางอาชีพให้สอดคล้องกับความสนใจและความถนัดของนักโทษและเป็นไปตามความต้องการของตลาดแรงงานของพื้นที่จังหวัดสุโขทัย โดยมีการทำมาตรฐานการปฏิบัติที่ชัดเจน (Standard of Operation) พร้อมด้วยเกณฑ์ปฏิบัติในการพิจารณาคัดเลือกซึ่งให้สอดคล้องกับเกณฑ์ที่กำหนดก่อนหน้าแล้ว (เกณฑ์ของศาลและหน่วยงานอื่นที่เกี่ยวข้อง)

๒. กำไลอิเล็กทรอนิกส์ อาจนำมาใช้กับการจ้างแรงงาน เช่น ในเชิงพื้นที่ จะมีการจ้างแรงงานตามฤดูกาลของพื้นที่ หรือตามบริบทของตลาดแรงงาน ตัวอย่างเช่น การติดกำไลอิเล็กทรอนิกส์ให้กับนักโทษเด็ดขาดที่ได้รับการพิจารณาพักการลงโทษกรณีพิเศษ พร้อมพัฒนาทักษะชีวิต เสริมทักษะทางอาชีพตามท้องถิ่น/ตามความต้องการของท้องถิ่น เพื่อให้ให้นักโทษเหล่านั้นสามารถใช้ศักยภาพที่มีอย่างเหมาะสม สามารถประกอบอาชีพเลี้ยงตนเอง ภายใต้การควบคุมกำกับดูแลผ่านระบบการทำงานของกำไลอิเล็กทรอนิกส์ เพื่อให้ผู้สวมใส่ได้ตระหนักว่าตนเองยังอยู่ระหว่างการกำกับติดตาม จึงคอยกระตุ้นเตือนให้ปฏิบัติตามข้อกำหนดของการพักการลงโทษ

๓. จากปัญหาเรื่องรูปลักษณ์/ลักษณะทางกายภาพของอุปกรณ์กำลังไฟฟ้าอิเล็กทรอนิกส์ เช่น ขนาด การใช้งาน หรือภาพลักษณ์ในสายตาของผู้พบเห็น อาจเป็นการตีตราผู้สวมใส่ กลุ่มผู้ศึกษามีความเห็นว่าคุณภาพการปรับปรุงแบบ/รูปลักษณ์ของอุปกรณ์ให้มีขนาดเล็ก gọn สามารถใช้งานได้สะดวก ทนทาน และไม่เป็นการตีตราผู้สวมใส่

๔. ผู้ศึกษาได้ทำการศึกษาวิเคราะห์ในภาพรวม พร้อมทั้งนำเสนอข้อเสนอแนะที่เกิดขึ้นในการนำกำลังไฟฟ้าอิเล็กทรอนิกส์มาปรับใช้ในบริบทของจังหวัดสุโขทัย จึงเสนอให้มีการประกาศกรมราชทัณฑ์ปรับปรุงใหม่จากหลักเกณฑ์ เรื่อง หลักเกณฑ์การคัดเลือกนักโทษเด็ดขาดเข้าโครงการพักการลงโทษกรณีมีเหตุพิเศษ (ณ วันที่ ๒๘ ตุลาคม พ.ศ. ๒๕๖๓) เป็น “หลักเกณฑ์การคัดเลือกนักโทษเด็ดขาดเข้าโครงการพักการลงโทษกรณีมีเหตุพิเศษนำกำลังไฟฟ้าอิเล็กทรอนิกส์ (EM) มาปรับใช้ร่วมกับการส่งเสริมศักยภาพเชิงบวกของผู้ได้รับการพักโทษพื้นที่จังหวัดสุโขทัย” ดังนี้

โดยที่เห็นเป็นการสมควรกำหนดหลักเกณฑ์การคัดเลือกนักโทษเด็ดขาดเข้าโครงการฯ นำกำลังไฟฟ้าอิเล็กทรอนิกส์ (EM) มาปรับใช้ร่วมกับการส่งเสริมศักยภาพเชิงบวกของผู้ได้รับการพักโทษพื้นที่จังหวัดสุโขทัย เพื่อให้ผู้ต้องขังสามารถมีอาชีพตามที่ต้องการของแรงงานในพื้นที่จังหวัดสุโขทัย ไม่หวนกลับไปกระทำผิดซ้ำอีก อาศัยอำนาจตามความในมาตรา ๕๒ (๓) และมาตรา ๕๒ วรรคสอง แห่งพระราชบัญญัติราชทัณฑ์ พ.ศ. ๒๕๖๐ และข้อ ๔๓ แห่งกฎกระทรวง กำหนดประโยชน์ของนักโทษเด็ดขาดและเงื่อนไขที่นักโทษซึ่งได้รับการลดวันต้องโทษจำคุกหรือการพักการลงโทษและได้รับการปล่อยตัวต้องปฏิบัติ พ.ศ. ๒๕๖๒ อธิบดีกรมราชทัณฑ์โดยความเห็นชอบของคณะกรรมการเพื่อพิจารณาวินิจฉัยการพักการลงโทษและได้รับอนุมัติจากรัฐมนตรี จึงออกประกาศกรมราชทัณฑ์ เรื่องนำกำลังไฟฟ้าอิเล็กทรอนิกส์(EM) มาปรับใช้ร่วมกับการส่งเสริมศักยภาพเชิงบวกของผู้ได้รับการพักโทษพื้นที่จังหวัดสุโขทัย ดังนี้

นักโทษเด็ดขาดที่จะได้รับการพักการลงโทษกรณีมีเหตุพิเศษ การนำกำลังไฟฟ้าอิเล็กทรอนิกส์ (EM) มาปรับใช้ร่วมกับการส่งเสริมศักยภาพเชิงบวกของผู้ได้รับการพักโทษพื้นที่จังหวัดสุโขทัย ต้องมีคุณสมบัติและหลักเกณฑ์ทั่วไป ดังนี้

๑. เป็นนักโทษเด็ดขาดชาย หญิง ชั้นกลางขึ้นไป มีความสมัครใจที่จะเข้าร่วมโครงการ นำกำลังไฟฟ้าอิเล็กทรอนิกส์ (EM) มาปรับใช้ร่วมกับการส่งเสริมศักยภาพเชิงบวกของผู้ได้รับการพักโทษพื้นที่จังหวัดสุโขทัย

๒. ต้องโทษจำคุกครั้งแรก กระทำผิดในคดีความผิดทั่วไป หรือคดียาเสพติด ซึ่งทั้งสองกรณีต้องมีผู้ใช้ผู้ติดยาเสพติด โดยประเมินจากแบบคัดกรองผู้ป่วยที่ใช้ยาและสารเสพติด เพื่อรับการบำบัดรักษาของกระทรวงสาธารณสุข (V.๒) มีผลการคัดกรองผลกระทบจากการใช้สารเสพติดในระดับต่ำหรือปานกลาง ที่มีค่าคะแนนตั้งแต่ ๒๖ คะแนนลงมา ซึ่งอนุมานได้ว่าเป็นผู้ใช้หรือผู้เสพ

๓. ไม่มีโทษกักขัง หรือไม่ถูกคุมขังตามหมายขังในคดีอื่น

๔ ต้องโทษมาแล้วไม่น้อยกว่า ๑ ใน ๓ ของกำหนดโทษตามหมายแจ้งโทษเด็ดขาดฉบับหลังสุด หรือไม่น้อยกว่า ๑ ปี ในกรณีที่ต้องโทษจำคุกตลอดชีวิตที่มีการเปลี่ยนโทษจำคุกตลอดชีวิตเป็นโทษจำคุกมีกำหนดเวลา

๕. มีโทษเหลือจำคุกต่อไปไม่เกิน ๕ ปี (นับจากวันปิดการอบรม)

๖. นักโทษเด็ดขาดซึ่งต้องโทษในลักษณะความผิดดังต่อไปนี้ ไม่อยู่ในข่ายได้รับการคัดเลือกเข้าโครงการพักการลงโทษกรณีมีเหตุพิเศษ นำกำลังไฟฟ้าอิเล็กทรอนิกส์ (EM) มาปรับใช้ร่วมกับการส่งเสริมศักยภาพเชิงบวกของผู้ได้รับการพักโทษ

(๑) ความผิดต่อองค์พระมหากษัตริย์ พระราชินี รัชทายาท และผู้สำเร็จราชการแทนพระองค์

(๒) ความผิดต่อความมั่นคงของรัฐ (ภายในและภายนอกราชอาณาจักร)

- (๓) ความผิดเกี่ยวกับการก่อการร้าย
- (๔) ความผิดเกี่ยวกับการก่อให้เกิดอันตรายต่อประชาชน โดยการวางเพลิงเผาทรัพย์หรือทำให้เกิดระเบิด เป็นเหตุให้ผู้อื่นได้รับอันตรายสาหัสหรือถึงแก่ความตาย
- (๕) ความผิดเกี่ยวกับเพศที่กระทำชำเราเด็กอายุยังไม่เกิน ๑๕ ปี หรือมีพฤติการณ์อันมีลักษณะเป็นการโทรมหญิง หรือความผิดตามกฎหมายว่าด้วยการป้องกันและปราบปรามการค้าประเวณี หรือกฎหมายว่าด้วยการป้องกันและปราบปรามการค้ามนุษย์
- (๖) ความผิดต่อชีวิตที่เป็นมือปืนรับจ้าง หรือมีลักษณะเป็นมือปืนรับจ้าง หรือพฤติการณ์ฆ่าผู้อื่นโดยทรมาณหรือโดยกระทำทารุณโหดร้าย
- (๗) ความผิดเกี่ยวกับทรัพย์ที่เป็นภัยต่อสังคมอย่างร้ายแรง หรือฉ้อโกงประชาชนหรือชิงทรัพย์ ปล้นทรัพย์เป็นเหตุให้ผู้อื่นถึงแก่ความตายหรือได้รับอันตรายสาหัส หรือการกระทำผิดที่มีลักษณะเป็นแก๊งอาชญากรอาชีพ
- (๘) ความผิดที่มีผลกระทบต่อสัมพันธ์ไมตรีกับต่างประเทศ
- (๙) ความผิดเกี่ยวกับเสรีภาพและชื่อเสียง ฐานเรียกค่าไถ่ที่กระทำต่อเด็ก หรือมีการทำร้ายผู้เสียหายได้รับอันตรายสาหัสหรือเสียชีวิต
- (๑๐) ความผิดเกี่ยวกับยาเสพติด ซึ่งมีปริมาณหรือจำนวนของกลาง ดังนี้
- เฮโรอีน น้ำหนักตั้งแต่ ๑ กิโลกรัมขึ้นไป
 - ยาบ้า ตั้งแต่ ๑๐,๐๐๐ เม็ด หรือน้ำหนักตั้งแต่ ๑ กิโลกรัมขึ้นไป
 - ไอซ์ น้ำหนักตั้งแต่ ๒๐๐ กรัมขึ้นไป
 - แอ็กซ์ตาซี (ยาอี) ตั้งแต่ ๑,๐๐๐ เม็ด หรือน้ำหนักตั้งแต่ ๒๕๐ กรัมขึ้นไป
 - โคเคน น้ำหนักตั้งแต่ ๑ กิโลกรัมขึ้นไป
 - ผีน น้ำหนักตั้งแต่ ๑๐ กิโลกรัมขึ้นไป
 - กัญชา น้ำหนักตั้งแต่ ๑๐๐ กิโลกรัมขึ้นไป
 - ศีตามีน น้ำหนักตั้งแต่ ๑ กิโลกรัมขึ้นไป
 - มิดาโซแลม ตั้งแต่ ๕๐๐ เม็ดขึ้นไป
- (๑๑) ยาเสพติดชนิดอื่นนอกเหนือจากที่กำหนดไว้ใน (๑๐) ให้อยู่ในดุลยพินิจของคณะกรรมการเพื่อพิจารณาวินิจฉัยการพักการลงโทษที่จะพิจารณาตามความร้ายแรงแห่งกรณีมีสุขภาพร่างกายแข็งแรง ไม่เป็นผู้เจ็บป่วยหรือมีโรคประจำตัว หรือเป็นโรคติดต่อร้ายแรง หรือเป็นผู้มีจิตบกพร่องหรือพิการ หรืออายุตั้งแต่ ๖๐ ปีขึ้นไป สามารถเข้ารับการศึกษาวิชาชีพได้ สภาพร่างกายไม่เป็นอุปสรรคต่อการเข้าร่วมกิจกรรมกระบวนการฝึกอบรม
๗. มีผู้อุปการะซึ่งมีที่อยู่เป็นหลักแหล่งและยินดีรับอุปการะ
๘. ไม่เคยถูกลงโทษทางวินัยในเรือนจำและทัณฑสถานในทุกกรณี
๙. ผ่านการจำแนกลักษณะผู้ต้องขัง และมีการติดตามผลตามกระบวนการจำแนกลักษณะผู้ต้องขัง ว่าเป็นผู้ที่มีความประพฤติดี มีความอดสาหัส ตั้งใจศึกษาวิชาชีพ ศึกษา อบรมและมีการพัฒนาพฤติกรรมนิสัยอย่างต่อเนื่อง
๑๐. ผ่านการประเมินผลตามแบบประเมินความเสี่ยงในการกระทำผิดซ้ำของผู้ต้องขังก่อนได้รับการปล่อยตัว (Offender Risk Assessment: OA) มีความเสี่ยงในการกระทำผิดซ้ำน้อย หรือค่อนข้างน้อย
๑๑. ผ่านเกณฑ์การประเมินผลการฝึกอบรมตามโครงการ

ภาคผนวก ก
รายนามสมาชิกกลุ่มการเวก

ที่	ชื่อ - สกุล	ตำแหน่ง - สังกัด
๑	นางสาวกรรณิการ์ กรวยกิตานนท์	ผู้เชี่ยวชาญด้านบริหารและการกำกับดูแล บริษัท แอดวานซ์ อินโฟร์ เซอร์วิส จำกัด (มหาชน)
๒	นางสาวจรัมจิต พันธุ์ทวี	ผู้พิพากษาศาลชั้นต้นประจำสำนักประธานศาลฎีกา สำนักงานศาลยุติธรรม
๓	นายฉัตรชัย พันธุ์วิชาติกุล	นิติกรชำนาญการพิเศษ กองกฎหมาย กรมสรรพากร
๔	นายธีรวิทย์ ไชยมนตรี	รองผู้อำนวยการสำนักงานคณะกรรมการการเลือกตั้งประจำจังหวัด อำนาจเจริญ สำนักงานคณะกรรมการการเลือกตั้ง
๕	เรืออากาศโท นิตินาถ บุญมา	นักวิชาการยุติธรรมชำนาญการพิเศษ สำนักงานรัฐมนตรี กระทรวงยุติธรรม
๖	นางสาวรัชดาวรรณ สุขประสงค์	นิติกรชำนาญการพิเศษ กองกฎหมายและระเบียบท้องถิ่น กรมส่งเสริมการปกครองท้องถิ่น
๗	นางสาวรุ่งรัตน์ สุวนาคกุล	นักจิตวิทยาคลินิกชำนาญการพิเศษ สถานพินิจและคุ้มครองเด็กและ เยาวชนกรุงเทพมหานคร กรมพินิจและคุ้มครองเด็กและเยาวชน
๘	พันตำรวจเอก ศรีศักดิ์ พรหมบุญ	ผู้กำกับการฝ่ายอำนวยการ ศูนย์ฝึกอบรมตรวจคนเข้าเมือง สำนักงานตรวจ คนเข้าเมือง สำนักงานตำรวจแห่งชาติ
๙	นายสวัสดิ์ นาสมนฝัน	นักสืบสวนสอบสวนชำนาญการพิเศษ สำนักงานป้องกันและปราบปรามการทุจริตในภาครัฐ เขต ๔ สำนักงานคณะกรรมการป้องกันและปราบปรามการทุจริตในภาครัฐ
๑๐	นางสุประวีณ์ ขวัญสิริวิรัช	นักทรัพยากรบุคคลชำนาญการพิเศษ ศูนย์ส่งเสริมจริยธรรม สำนักงานคณะกรรมการข้าราชการพลเรือน

เอกสารอ้างอิง

กำไลนักโทษ <https://www.thairath.co.th/news/local/๑๖๔๘๕๒๐>

“กำไลอีเอ็ม” ความยุติธรรมแบบให้โอกาส, Thai PBS, เผยแพร่วันที่ ๒๕ กันยายน ๒๕๖๓,

<https://news.thaipbs.or.th/content/๒๙๖๗๒๒>

กรมคุมความประพฤติ, “คู่มือการปฏิบัติงานสำหรับการใช้อุปกรณ์อิเล็กทรอนิกส์ติดตามตัวผู้กระทำผิด,”

สืบค้นเมื่อ ๙ พฤศจิกายน ๒๕๖๓, [library๒.parliament.go.th > ebook > content-issue](http://library๒.parliament.go.th/ebook/content-issue)

กรมราชทัณฑ์, “การพิจารณาพักการลงโทษนักโทษเด็ดขาดโดยมีเงื่อนไขให้อุปกรณ์อิเล็กทรอนิกส์ติดตามตัว (EM),” สืบค้นเมื่อวันที่ ๙ พฤศจิกายน ๒๕๖๓,

<http://www.correct.go.th/infosaraban๖๒/letter/filepdf/๑๕๕๒๙๗๙๖๐๕.pdf>

กรมราชทัณฑ์, “คู่มือการดำรงชีวิตประจำวันของผู้ต้องขังเรือนจำกลางบางขวาง,” สืบค้นวันที่ ๙ พฤศจิกายน ๒๕๖๓, http://www.correct.go.th/copbank/page_๑๒.htm

กรมราชทัณฑ์, “ระเบียบกระทรวงยุติธรรม ว่าด้วยหลักเกณฑ์และวิธีการจำแนกลักษณะผู้ต้องขังและการแยกคุมขัง การเลื่อนหรือลดชั้นนักโทษเด็ดขาด การลดวันต้องโทษจำคุกและการพักการลงโทษ พ.ศ. ๒๕๕๙”

สืบค้นเมื่อ ๙ พฤศจิกายน ๒๕๖๓, shorturl.at/zGJ๖๙

กรมราชทัณฑ์, “ระเบียบกระทรวงยุติธรรม ว่าด้วยหลักเกณฑ์ วิธีการ และเงื่อนไขเกี่ยวกับการคุมความประพฤติ

พ.ศ. ๒๕๖๐,” สืบค้นเมื่อ ๖ พฤศจิกายน ๒๕๖๓,

<http://www.ratchakitcha.soc.go.th/DATA/PDF/๒๕๖๐/E/๑๓๘/๗.PDF>

กรมราชทัณฑ์, “หนังสือสำคัญการพักการลงโทษกรณีการใช้อุปกรณ์อิเล็กทรอนิกส์ติดตามตัว (แบบ พ.๗-๑),”

สืบค้นเมื่อ ๙ พฤศจิกายน ๒๕๖๓,

<http://www.correct.go.th/infosaraban๖๒/letter/filepdf/๑๕๕๒๙๗๙๖๐๕.pdf>

ปิยะพร ตันณีกุล “แนวทางพัฒนาการนำระบบการควบคุมตัวอิเล็กทรอนิกส์มาใช้กับผู้กระทำผิดในประเทศไทย”

Development Approach of Electronic Monitoring System for Offenders in Thailand”

วารสารสังคมสงเคราะห์ศาสตร์ ปีที่ ๒๔ ฉบับที่ ๒ กรกฎาคม-ธันวาคม ๒๕๕๙ หน้า ๑๒๑-๑๒๒

ระเบียบกระทรวงยุติธรรม ว่าด้วยหลักเกณฑ์ วิธีการ และเงื่อนไขเกี่ยวกับการคุมความประพฤติ พ.ศ. ๒๕๖๐

จาก <http://www.ratchakitcha.soc.go.th/DATA/PDF/๒๕๖๐/E/๑๓๘/๗.PDF>

ราชกิจจานุเบกษา, “ข้อบังคับของประธานศาลฎีกา ว่าด้วยหลักเกณฑ์ วิธีการและเงื่อนไขเกี่ยวกับการเรียก ประกันหรือหลักประกันในการปล่อยชั่วคราวผู้ต้องหาหรือจำเลยในคดีอาญา พ.ศ. ๒๕๔๘,” สืบค้น

เมื่อวันที่ ๙ พฤศจิกายน ๒๕๖๓

ศรันยา สี่มา, “ผู้ต้องขังล้นเรือนจำ,” สืบค้นเมื่อวันที่ ๖ พฤศจิกายน ๒๕๖๓,

https://www.parliament.go.th/ewtadmin/ewt/parliament_parcy/ewt_dl_link.php?nid=๖๙๑๔๔

ศรันยา สี่มา, “กำไลอิเล็กทรอนิกส์: อุปกรณ์ควบคุมผู้กระทำผิด,” สืบค้นเมื่อวันที่ ๖ พฤศจิกายน ๒๕๖๓,

<https://library๒.parliament.go.th/ebook/content-issue/๒๕๕๙/hil๒๕๕๙-๐๐๖.pdf>

ศาลยุติธรรม, “คู่มือการปฏิบัติงาน ตามพ.ร.บ. แก้ไขเพิ่มเติมประมวลกฎหมายวิธีพิจารณาความอาญา (ฉบับที่ ๓๐) พ.ศ. ๒๕๕๘ การใช้อุปกรณ์อิเล็กทรอนิกส์สำหรับตรวจสอบหรือจำกัดการเดินทางของบุคคลใน

การปล่อยชั่วคราว (Electronic Monitoring),” สืบค้นเมื่อวันที่ ๖ พฤศจิกายน ๒๕๖๓,

shorturl.at/eqBMO

สำนักงานศาลยุติธรรม, รายงานการประเมินความคุ้มค่าโครงการส่งเสริมการนำอุปกรณ์อิเล็กทรอนิกส์สำหรับ
ตรวจสอบหรือจำกัดการเดินทางของบุคคลากรมาใช้ในการปล่อยตัวชั่วคราว ๓๐ ธันวาคม ๒๕๖๑.

สำนักงานศาลยุติธรรม, (ศูนย์ควบคุมติดตามการปล่อยตัวชั่วคราวและการบังคับตามคำสั่งศาลโดยใช้อุปกรณ์
อิเล็กทรอนิกส์)

<https://emc.coj.go.th/th/file/get/file/๒๐๑๙๐๓๐๔๗๗๔๓๔๕๕๘๗๓๙๕๔d๓๐๖๖๕๐๕๒๘๐๙๕๙e๐๑๖๔๘๔๒.pdf>

ศาลฯ ยืนยันการใช้กำไล EM ควบคุมผู้ต้องหา ย้ำไม่มีขีดข้อง <https://news.thaipbs.or.th/content/๒๘๕๑๘๕>