

การช่วยเหลือผู้พ้นโทษกลับคืนสังคมด้วยกลไกชุมชน มาใช้แก้ไขปัญหาคความแออัดในเรือนจำ: ศึกษากรณีจังหวัดสุโขทัย

ยชก. ๑๖ กลุ่มจามจรี

๑. บทนำ

ด้วยความสำคัญของปัญหาเรือนจำแออัด (Overcrowding Prison) ของประเทศไทยที่ทวีความรุนแรงอย่างต่อเนื่อง เป็นปัญหาที่กระทบต่อสิทธิมนุษยชนและภาพลักษณ์ของกระบวนการยุติธรรมของประเทศ อีกทั้งยังส่งผลกระทบต่อประสิทธิภาพ และผลสัมฤทธิ์ในการพัฒนาพฤตินิสัยของผู้ต้องโทษในการกลับคืนสู่สังคม ซึ่งหน่วยงานภาครัฐที่เกี่ยวข้อง ตลอดจนผู้บริหารระดับสูงต่างก็เล็งเห็นถึงปัญหาและได้กำหนดแนวทาง มาตรการในรูปแบบต่าง ๆ เพื่อแก้ไขจัดการและลดทอนขนาดของปัญหา ทางกลุ่มผู้ศึกษาพิจารณาเห็นว่าสภาพปัญหาของเรือนจำแออัดและการช่วยเหลือผู้พ้นโทษกลับคืนสังคมด้วยกลไกชุมชน มาปรับใช้จะสามารถช่วยลดปัญหาเรือนจำแออัดได้อย่างเป็นผล แต่อย่างไรก็ตามในทางปฏิบัติก็จำเป็นต้องมีการศึกษาถึงบริบทเชิงพื้นที่ และการแปลงนโยบายสู่การขับเคลื่อนการปฏิบัติ ทางกลุ่มผู้ศึกษาได้พิจารณาพื้นที่บริบทจังหวัดสุโขทัย จากความพร้อมของปัจจัยด้านผู้นำ ทั้งผู้บริหารระดับสูง ประกอบกับผู้บริหารหน่วยงานในระดับพื้นที่ จึงได้กำหนดการศึกษาเรื่อง การพัฒนาแนวทางการช่วยเหลือผู้พ้นโทษกลับคืนสังคมด้วยกลไกชุมชน มาใช้แก้ไขปัญหาคความแออัดในเรือนจำ: ศึกษากรณีจังหวัดสุโขทัย ขึ้นเพื่อดำเนินการถอดบทเรียน ด้วยการคิดเชิงออกแบบ มีวัตถุประสงค์สำคัญคือ เพื่อศึกษาถึงสภาพของปัญหาการนำกำลังตำรวจเรือนจำมาใช้ในปัจจุบัน อันจะนำไปสู่การนำเสนอข้อเสนอแนะที่เป็นประโยชน์และสามารถนำไปประยุกต์ขับเคลื่อนการปฏิบัติในระดับพื้นที่ ซึ่งจะยังประโยชน์ต่อการผลักดันนโยบายและแก้ไขปัญหาคได้อย่างเป็นผลต่อไป

การพัฒนาแนวช่วยเหลือผู้พ้นโทษกลับคืนสังคมด้วยกลไกชุมชน มาใช้แก้ไขปัญหาคความแออัดในเรือนจำ: ศึกษากรณีจังหวัดสุโขทัย ในครั้งนี้ กลุ่มผู้ศึกษาได้ใช้วิธีการศึกษาเชิงคุณภาพ (qualitative method) เพื่อให้สอดคล้องกับวัตถุประสงค์ของการศึกษาในการนำกำลังตำรวจเรือนจำมาใช้ให้เกิดผลสัมฤทธิ์ในบริบทพื้นที่สุโขทัย อันเป็นการศึกษาทั้งในเชิงปัญหา (Problem Based) ควบคู่ไปกับเชิงพื้นที่ (Area Based) ด้วยการสืบค้นและศึกษาเชิงเอกสาร (Documentary Study) ทั้งหลักการแนวคิดเชิงวิชาการ ตลอดจนกฎ ระเบียบที่เกี่ยวข้องกับการนำกำลังตำรวจเรือนจำมาใช้ รวมไปถึงสืบค้นข้อมูลเชิงปฐมภูมิจากกลุ่มผู้ให้ข้อมูลสำคัญที่เป็นผู้แทนจากส่วนราชการที่มีหน้าที่เกี่ยวข้องกับการปฏิบัติในระดับพื้นที่ ของจังหวัดสุโขทัย ประกอบกับการลงพื้นที่ศึกษา (Field Study) ในเรือนจำจังหวัดสุโขทัยเมื่อวันที่ ๑๒ พฤศจิกายน ๒๕๖๓ และได้ดำเนินการระดมความคิดเห็น ด้วยการประชุมกลุ่มปฏิบัติการ (workshop) จากผู้แทนหน่วยงานต่าง ๆ ในกระบวนการยุติธรรมด้วยเทคนิคการถอดบทเรียนและการคิดเชิงออกแบบ ซึ่งเป็นการใช้ตัวปัญหาเป็นฐานในการคิดวิเคราะห์ถึงสาเหตุ ผลกระทบ ตลอดจนแนวทางการแก้ไขปัญหาค ตามวัตถุประสงค์ในการศึกษา

๒. หลักการและแนวคิดที่เกี่ยวข้อง

๒.๑ หลักการแนวคิดทางวิชาการ

๒.๑.๑ Diversion, rehabilitation and reintegration

การเบี่ยงเบน (Diversion) คือ การเบี่ยงเบนผู้กระทำความผิดที่เป็นเด็กและเยาวชนออกจากกระบวนการลงโทษทางอาญา โดยการคัดกรองตามฐานความผิดและอัตราโทษของฐานความผิดนั้น ๆ โดยอาศัยกฎหมายที่เปิดช่องให้ทำได้อยู่แล้ว แต่การเบี่ยงเบนผู้กระทำความผิดเพื่อการแก้ไขเยียวยาและการกลับคืนสู่สังคมจะต้องอาศัยการได้รับข้อมูลจากชุมชนว่ามีความพร้อมและยอมรับผู้กระทำความผิดแต่ละรายและแต่ละฐานความผิดเพียงใด

การแก้ไขเยียวยา (Rehabilitation) คือ กระบวนการแก้ไขเยียวยาผู้กระทำความผิดให้กลับตนเป็นคนดี กระบวนการนี้ควรอาศัยความร่วมมือของทั้งภาครัฐและชุมชน โดยชุมชนต้องเป็นผู้ให้ข้อมูลและส่วนร่วมกับกระบวนการแก้ไขเยียวยาตั้งแต่ต้น (ในชั้นสอบสวนหรือชั้นการพิจารณาคดีของศาล) โดยอาศัยผู้นำชุมชนเป็นแกนกลาง ครอบครัวของผู้กระทำความผิดและผู้เสียหาย และเครือข่ายชุมชน เพื่อให้ภาครัฐสามารถกำหนดมาตรการแก้ไขเยียวยาที่เหมาะสมได้

การกลับคืนสู่สังคม (Reintegration) คือ กระบวนการเตรียมความพร้อมทั้งของผู้กระทำความผิดและชุมชนที่ผู้กระทำความผิดจะกลับไปอาศัยอยู่ให้มีความพร้อมในการอยู่ร่วมกันแบบให้โอกาส เกื้อกูลและดูแลซึ่งกันและกัน โดยอาศัยผู้นำชุมชนเป็นแกนกลาง ครอบครัวของผู้กระทำความผิดและผู้เสียหาย และเครือข่ายชุมชนในการเฝ้าติดตามดูแลและรายงานให้ภาครัฐทราบเพื่อดำเนินการยุติการดำเนินคดี

๒.๑.๒ แนวคิดบ้านกาญจนาภิเษก Community, Family and Individual Empowerment

โครงการก่อสร้างศูนย์ฝึกและอบรมเด็กและเยาวชนบ้านกาญจนาภิเษก ได้ดำเนินการเพื่อน้อมถวายเป็น พระราชกุศลเนื่องในโอกาสพระบาทสมเด็จพระเจ้าอยู่หัวภูมิพลอดุลยเดชทรงครองราชย์ครบ ๕๐ ปี โดย “คุณหญิงจันทน์ สันตะบุตร” ผู้พิพากษาสมทบศาลเยาวชนและครอบครัวกลาง ได้ร่วมกับข้าราชการกระทรวงยุติธรรม องค์กรพัฒนาเอกชน ผู้พิพากษาสมทบศาลเยาวชนและครอบครัวกลางและนักวิชาการ เพื่อเป็นต้นแบบของการแก้ไขฟื้นฟูเยาวชนเด็กและเยาวชนที่ก้าวพลาด โดยเมื่อเดือนพฤศจิกายนพ.ศ ๒๕๓๘ “สมเด็จพระเจ้าพี่นางเธอเจ้าฟ้ากัลยาณิวัฒนากรมหลวงนราธิวาสราชนครินทร์” ได้ทรงรับเป็นองค์อุปถัมภ์โครงการก่อสร้างและเสด็จเยี่ยมชมน้อมร่วมกับเปิดศูนย์ฝึกและอบรมเด็กและเยาวชนบ้านกาญจนาภิเษก อย่างเป็นทางการในวันที่ ๖ กรกฎาคม ๒๕๔๗ หลังจากบ้านกาญจนาภิเษกก่อสร้างแล้วเสร็จ คุณหญิงจันทน์ สันตะบุตร และผู้บริหารกรมพินิจฯ ได้ผลักดันการบริหารในรูปแบบพิเศษขึ้นมารองรับโดยใช้วิธีสหสาขาบุคคลภายนอกที่มีความเหมาะสมเข้ามาทำหน้าที่บริหารแทนการแต่งตั้งข้าราชการตามระบบปกติ ส่วนบุคลากรและงบประมาณกรมพินิจฯ จัดสรรให้เท่ากับที่จัดสรรให้กับหน่วยงานในสังกัด และเมื่อวันที่ ๒๗ ธันวาคม ๒๕๔๙ “พระเจ้าหลานเธอ พระองค์เจ้าพัชรกิติยาภา” เสด็จเยี่ยมและศึกษาดูงานพร้อมคณะอัยการผู้ช่วยรุ่นที่ ๓๙ และยังคงให้การสนับสนุนกิจกรรมอย่างต่อเนื่องสม่ำเสมอ

จากการศึกษาและสัมภาษณ์ นางธิชา ณ นคร ผู้อำนวยการศูนย์ฝึกและอบรมเด็กและเยาวชนบ้านกาญจนาภิเษก พบว่า ประสบการณ์จากการดำเนินงานของศูนย์ฝึกและอบรมเด็กและเยาวชนบ้านกาญจนาภิเษก ซึ่งเป็นหน่วยงานในสังกัดกรมพินิจและคุ้มครองเด็กและเยาวชน กระทรวงยุติธรรม มีความสอดคล้องกับ “แนวทางการช่วยเหลือผู้พ้นโทษกลับคืนสังคมด้วยกลไกชุมชน มาใช้แก้ไขปัญหาความแออัดในเรือนจำ” ด้วยการนำหลักการของการปลูกจิตสำนึกแห่งความเป็นพลเมืองที่ดี ซึ่งได้ดำเนินการมาอย่างต่อเนื่องและเห็นผลเป็นรูปธรรมสามารถปรับเปลี่ยนวิธีคิดทัศนคติและพฤติกรรมของเยาวชนที่กระทำความผิดไปในทางที่ดีขึ้นได้จริง

โดยนำแนวคิดและวิธีการของศูนย์ฝึกอบรมเด็กและเยาวชนบ้านกาญจนาภิเษก เพื่อเป็นต้นแบบในการเสริมพลังของชุมชน ครอบครัว และตัวผู้พ้นโทษ ในการมีส่วนร่วมกันเพื่อกลับการกลับคืนสู่สังคมของผู้พ้นโทษ เป็นพลังที่สำคัญของชุมชน และประเทศต่อไป เนื่องจากสาเหตุประการหนึ่งที่มีส่วนผลักดันให้บุคคลในชุมชนต้องกลายเป็นผู้กระทำความผิดนั้น เกิดจากชุมชน และครอบครัว มีส่วนเกี่ยวข้องด้วยเช่นกัน ซึ่งมีสาเหตุมาจากสภาพของปัญหาหลายประการ เช่น ปัญหาการขาดทุนการศึกษา หรือลาออกจากการศึกษากลางคัน ทำให้บุคคลเหล่านั้นรู้สึกว่าเป็นบุคคลไม่มีคุณค่า โดยปราศจากความเข้าใจจากชุมชน และครอบครัวที่ดี การดำเนินการคืนคนดีสู่สังคมชุมชนจึงเป็นเรื่องละเอียดอ่อน แต่ต้องตั้งมั่นอยู่บนพื้นฐานแห่งความเชื่อมั่นในด้านดีของมนุษย์ ไม่ตอกย้ำความรู้สึก หรือซ้ำเติมความรู้สึก จนกลายเป็นปัญหารุนแรงหรือยากลำบากต่อการฟื้นฟูเยียวยา บ้านกาญจนาภิเษกได้ดำเนินการโดยผ่านกิจกรรม **“ขจัดร้าย ขยายดี”** เน้นการมีส่วนร่วมของเยาวชนเป็นสำคัญ ซึ่งเยาวชนเหล่านั้นมิได้ปฏิเสธเป้าหมายหรือความสำเร็จในชีวิตที่ผู้ใหญ่จะพยายามชักจูงจูงใจให้พวกเขาเดินไปถึง แต่ต้องการเพียงกระบวนการเรียนรู้ที่น่าสนใจ ไม่ต้อ้อ อับอาย หรือไร้ค่า เป็นกระบวนการเรียนรู้ที่เห็นคุณค่าและใส่ใจตัวตนที่เปราะบางของพวกเขา และเชื่อว่าโอกาสครั้งที่สองจำเป็นมากสำหรับเยาวชนที่ก้าวพลาด แต่ตัวผู้รับโอกาสครั้งที่สองนั้นเองก็ต้องสำนึกอย่างจริงจังและจริงใจ ที่จะใช้โอกาสเพื่อสร้างการเปลี่ยนแปลงให้กับตนเอง อีกประการหนึ่งที่สำคัญคือ ครอบครัวพ่อแม่ ผู้ปกครองของเยาวชน ไม่ได้ทบทวนจุดอ่อนจุดแข็งของตนอย่างรอบด้านก่อนรับบุตรหลานของตนกลับไป โอกาสปัญหาที่ย้อนกลับมาอีกครั้งจึงมีแนวโน้มเป็นไปได้สูงมาก การนำพ่อแม่ ผู้ปกครอง และบุตรหลาน มาร่วมกันวางแผนหลังการปล่อยตัวและร่วมกันเฝ้าระวังจุดอ่อนไม่ให้เติบโตและบ่มเพาะ ใส่ใจจุดแข็งอย่างจริงจัง จึงเป็นวิธีการที่จะน่าจะประสบความสำเร็จมากกว่า ทั้งความรู้สึกของเยาวชนต่อพ่อแม่ ก็เป็นอีกประเด็นหนึ่งที่บ้านกาญจนาภิเษก ได้ให้ความสำคัญโดยเฉพาะการทำให้เยาวชนเห็นด้านกลับของการกระทำของพ่อแม่ต่อพวกเขา นั่นก็คือพ่อแม่ของเขาทุกคนไม่ใช่นางฟ้า เทวดา แต่เขาและเธอคือคนธรรมดาที่อาจมีบาดแผลในใจมาก่อนแล้ว แพทย์ที่ดีที่สุดที่จะเยียวยาพ่อแม่ได้คือการกลับคืนสู่ความเป็นลูกชายคนดีคนเดิมของพวกเขานั่นเอง แนวคิดของบ้านกาญจนาภิเษก **“การขจัดร้าย ขยายดี”** ซึ่งกระบวนการคือหนึ่งในหลาย ๆ แนวคิดที่ถูกบูรณาการไว้ในบ้านหลังนี้ และเป็นแนวคิดที่หลากหลาย ซับซ้อนอย่างแข็งแกร่งมีศักยภาพมากพอที่จะยกระดับเยาวชนที่เคยชิน เคยใช้เคย มีประสบการณ์ความรุนแรง เพื่อก้าวเดินไปสู่สภาวะความอยู่เย็นเป็นสุขได้อย่างมีประสิทธิภาพ ด้วยแนวคิดที่ว่า **“เยาวชนที่ก้าวพลาดไม่ได้คว่ำความเป็นอาชญากรมาจากมดลูกแม่หรือไม่ได้ตั้งใจเกิดมาเลย”** แต่มีปัจจัยร่วมในการก้าวพลาดหลายอย่าง และหนึ่งในนั้นที่ทรงพลังมากคือ ความสงสัยในคุณค่าของตนเองซึ่งพัฒนาไปสู่ความเป็นผู้แพ้ ต่อยอดไปถึงการซ้ำเติมความผิดพลาดได้ง่าย ฉะนั้น เมื่อเยาวชนที่ก้าวพลาดซึ่งอุดมสมบูรณ์ไปด้วยความสงสัยในคุณค่าของตนเอง ทางเลือกที่บ้านกาญจนาภิเษกเต็มใจนำมาใช้กับเยาวชนที่ก้าวพลาดคือการให้คุณค่าในระดับให้สิ้นกระแส แห่งความสงสัย เริ่มตั้งแต่การกอดผูกข้อมือรับขวัญเยาวชนที่รับใหม่ที่สำคัญมาก การเปิดพื้นที่การมีส่วนร่วมให้กับเยาวชนทุกระดับ ไม่ว่าจะป็นระดับร่วมคิด ร่วมตัดสินใจ หรือร่วมปฏิบัติเพื่อยืนยันยืนยันความเป็นรูปธรรมและจับต้องได้ สำหรับมิติการมีส่วนร่วมระหว่างเจ้าหน้าที่กับเยาวชนที่ก้าวพลาด คือการมีส่วนร่วมเป็นโอกาสไม่ใช่ปัญหา โดยการปรับความสำคัญจากแนวคิดเป็นแนวราบ ถือเป็นเหมาะสมของการเปลี่ยนแปลงในการทำงานกับเยาวชนที่ก้าวพลาดอย่างมีนัยสำคัญมาก ขณะที่ความร่วมมือของพ่อแม่ ผู้ปกครอง พี่ ๆ น้อง ๆ แฟน และเพื่อนของเยาวชน ที่มอบให้กับบ้านกาญจนาภิเษกก็เป็นตัวช่วยที่ทำหน้าที่เติมเต็มการจัดการของบ้านกาญจนาภิเษกให้สมบูรณ์ยิ่งขึ้น การเพิ่มทุนชีวิตและเพิ่มคุณค่าใหม่ ๆ เพื่อนำไปสู่การสร้างจุดเปลี่ยนในชีวิตให้กับเยาวชนที่ครั้งหนึ่งเคยก้าวพลาดให้สามารถกลับคืนสู่ครอบครัวสู่สังคม ในฐานะลูกชายที่เป็นที่รักของครอบครัว และเป็นพลเมืองผู้มีสำนึกร่วม ไม่ใช่ภาระของสังคมอีกต่อไป หากสามารถสร้างจุดเชื่อมโยง เพิ่มส่วนขยาย ใส่ความเป็นมนุษย์ ใส่ความสัมพันธ์ทางใจ แม้ไม่ใช่สายเลือดก็สามารถเปิดพื้นที่ให้เยาวชนได้ร่วมกันคุยร่วมกันคิด เยาวชนก็สามารถค้นพบและมองเห็นด้านกลับของด้านมืดที่สว่างไสว

อยู่ และทุกคนต้องช่วยกันสร้างสรรค์ขึ้นมา เพื่อเป็นทางออกของสังคม โดยเชื่อมั่นว่าเยาวชนที่ก้าวพลาดทุกคน ทุกคดี ยังคงมีเมล็ดพันธุ์ แห่งความดีอยู่ในตัว เช่นนั้นการขยายดีหรือการต่อยอดจุดดี จึงเป็นหลักการที่บ้านกาญจนภิเษกให้ความสำคัญมาก หลักการสำคัญอีกประการหนึ่งคือการให้เยาวชนได้ร่วมกันคิด ร่วมกันตัดสินใจ เพื่อนำคำตอบ หรือความคิดเห็นไปกำหนดกติกา หรือข้อตกลง ในการใช้ชีวิตร่วมกันซึ่งเท่ากับลดการสั่งการใช้อำนาจ หรือบังคับ ด้วยกฎเกณฑ์ที่กำหนดขึ้นมา โดยเชื่อว่าเยาวชนไม่ปฏิเสธเนื้อหาสาระที่ผู้ใหญ่หยิบยื่นให้ แต่พวกเขาต้องการวิธีการที่เหมาะสม วิธีการที่ให้ความหมายความสำคัญกับพวกเขา วิธีการที่เชื่อมั่นในความคิดของพวกเขา วิธีการที่ไม่ทำให้ผมเขาต่อต้าน อับอาย วิธีการที่นำไปสู่ความร่วมมือและความผิตชอบ ด้วยความกระตือรือร้นและสมัครใจ ไม่ใช่ใช้วิธีการข่มขู่หรือใช้อำนาจ กฎเกณฑ์ โดยใช้ความรักและความปรารถนา จัดการสภาพแวดล้อมให้วัยรุ่น มีส่วนร่วมในการตัดสินใจและเพิ่มสาระอย่างเนบเนียน ช่วยให้มุมมองต่อตนเองและผู้อื่นของวัยรุ่นเปลี่ยนไป และที่สำคัญลดแรงต้านและการโต้กลับได้อย่างมีประสิทธิภาพ

วิธีการของบ้านกาญจนภิเษกที่นำมาใช้เริ่มต้นจากการดำเนินการเพื่อ เข้าใจ เข้าถึง ตัวเยาวชน ครอบครัว ตลอดจนผู้เสียหาย หรือเหยื่อ โดยการจัดทำพิธีการแรกรับ การบายศรีสู่ขวัญที่อบอุ่น การให้เยาวชนรู้สึกสำนึกในความผิดที่ตนได้กระทำไป และขอขมาต่อเหยื่อที่ถูกกระทำ อีกทั้งมีการปรับความเข้าใจ ทัศนคติ และเปลี่ยนแนวความคิด (Mindset) ระหว่างครอบครัวกับเยาวชนร่วมกัน โดยผ่านกิจกรรมการเลือกการ์ดที่เป็นปัจจัย ผลักไสไล่ส่งลูกออกจากบ้าน และปัจจัยดึงดูดนอกบ้าน ซึ่งเป็นปัจจัยสำคัญที่ผลักดันเขาให้กระทำผิด โดยสัดส่วนกิจกรรม “ขจัดร้าย ขยายดี” ของบ้านกาญจนภิเษก เชิงกระบวนการที่เน้นการมีส่วนร่วมของเยาวชนเป็นสำคัญ โดยเห็นว่าเยาวชนไม่ได้ปฏิเสธเป้าหมายหรือความสำเร็จในชีวิตที่ผู้ใหญ่พยายามจะชักจูง อุ้มชู ชูตึ้งให้พวกเขา เดินไปถึง แต่เยาวชนต้องการสิ่งที่เรียกว่ากระบวนการเรียนรู้โดยเฉพาะการเรียนรู้ที่น่าสนใจ สนุกสนาน ไม่รู้สึก ต่ำต้อย อับอาย ไร้ค่า แต่เป็นกระบวนการเรียนรู้คุณค่าและเอาใจใส่ตัวตนที่เปราะบางของพวกเขา ซึ่งประกอบด้วย ๒๕ % แรกคือการเรียนหนังสือโดยผ่านระบบ กศน. ๒๕ % ต่อมาคือการฝึกอาชีพชีพ เช่น เบเกอรี่ ขนมไทย ขับรถยนต์ สกรีนเสื้อ เป็นต้น ส่วน ๕๐ เปอร์เซ็นต์ที่เหลือ คือการเรียนชีวิตหรือการพัฒนาทักษะชีวิต ซึ่งเป็นกระบวนการเรียนรู้เชิงปฏิบัติการในรูปการณ์วิเคราะห์ข่าว บทความ โศกนาฏกรรมในสังคม ชีวิตที่ประสบผลสำเร็จหรือความพ่ายแพ้ การตอบกระทู้ในกรณีที่ต้องการข้อตกลงกติกาหรือการตัดสินใจจากประชาชน เพื่อลดการสั่งการการใช้อำนาจของผู้ใหญ่ และเปิดพื้นที่ให้เยาวชนมีส่วนร่วมตั้งแต่ระดับร่วมคิดจนถึงร่วมตัดสินใจ เนื่องจากทุกการตัดสินใจผูกพันกับชีวิต ซึ่งเยาวชนต้องตระหนักความจริงดังกล่าว รวมถึงการชมภาพยนตร์และร่วมคิดร่วมคุยหลังชมภาพยนตร์การร่วม เคลื่อนไหวในประเด็นสาธารณะจิตอาสา ร่วมกับภาคประชาสังคม โดยมีเป้าหมายเพื่อเข้าใจเข้าถึงผู้เสียหายหรือเหยื่อ เพื่อเยียวยาวัยรุ่นที่ก้าวพลาดเพื่อการกลับสู่ครอบครัว สู่อสังค “อย่างผู้มีพลัง ไม่ใช่ภาระ”

โดยสรุป จากการศึกษาแนวคิดบ้านกาญจนภิเษก จึงเป็นการน้อมนำศาสตร์แห่งพระราช “เข้าใจ เข้าถึง และพัฒนา” มาเป็นหลักในการดำเนินงาน อย่างเป็นรูปธรรม สามารถปรับเปลี่ยนวิธีคิดทัศนคติ และพฤติกรรมของเยาวชนที่กระทำผิดไปในทางที่ดีขึ้นได้ โดยแนวคิดบ้านกาญจนภิเษกดังกล่าว สามารถนำมาปรับใช้ใน “แนวทางการช่วยเหลือผู้พ้นโทษกลับคืนสังคมด้วยกลไกชุมชน มาใช้แก้ไขปัญหาคความแออัดในเรือนจำ” ด้วยการนำหลักการของการปลูกจิตสำนึกแห่งความเป็นพลเมืองที่ดี โดยการมีส่วนร่วมของชุมชน ครอบครัว และ ตัวผู้พ้นโทษ โดยผู้นำชุมชน บุคคลในชุมชน และครอบครัวของผู้พ้นโทษ จะต้อง “เข้าใจ เข้าถึง และให้ออกาส (พัฒนา)” แก่ตัวผู้พ้นโทษ และที่สำคัญที่สุดผู้พ้นโทษนั่นเอง จะต้องสำนึกอย่างจริงจัง และจริงใจ ที่จะใช้ออกาสที่ได้รับจากชุมชน และครอบครัว เพื่อสร้างการเปลี่ยนแปลงให้กับตนเองในการเป็นพลเมืองที่ดีคืนสู่สังคม เป็นพลัง ที่สำคัญของชุมชน และประเทศต่อไป

๒.๑.๓ ระดับการมีส่วนร่วมของชุมชน (Participation Spectrum)

ในแง่ของการทำงานเพื่อเสริมการมีส่วนร่วมของชุมชน มีขั้นตอนการสร้างการมีส่วนร่วมของชุมชนตามลำดับ ดังต่อไปนี้

๑. การให้ข้อมูลแก่ชุมชน (inform)
๒. การปรึกษาหารือหรือรับฟังความคิดเห็นจากชุมชน (Consult)
๓. การสร้างบทบาทให้แก่ชุมชน (Involve)
๔. การสร้างความร่วมมือระหว่างรัฐและชุมชน (Collaboration)
๕. การให้อำนาจในการบริหารจัดการหรือการตัดสินใจแก่ชุมชน (Empowerment)

๒.๑.๔ Socio-cultural and Socio-sanction

สังคมวัฒนธรรมและการลงโทษทางสังคม (Socio-cultural and Socio-sanction) คือ กระบวนการที่ใช้การพิจารณาสังคมวัฒนธรรมและการใช้บทลงโทษทางสังคมของชุมชนนั้น ๆ เข้ามาเป็นเครื่องมือหลักในการพิจารณาข้อหาความผิดหรือผู้กระทำความผิดที่สามารถเบี่ยงเบนออกจากกระบวนการลงโทษทางอาญา เป็นเครื่องมือในการแก้ไขเยียวยาและช่วยให้ผู้กระทำความผิดสามารถกลับคืนสู่สังคมได้ เช่น การทำพิธีศักดิ์สิทธิ์ของท้องถิ่นนั้น ๆ การให้คำสัตย์ต่อสิ่งที่ชุมชนเคารพนับถือหรือเกรงกลัว

๒.๒ ข้อมูลเชิงพื้นที่ของจังหวัดสุโขทัย

๒.๒.๑ ลักษณะทั่วไปของจังหวัดสุโขทัย

จังหวัดสุโขทัยตั้งอยู่ภาคเหนือตอนล่างของประเทศไทย ห่างจากกรุงเทพมหานครตามระยะทางหลวงแผ่นดินประมาณ ๔๔๐ กิโลเมตร มีเนื้อที่ประมาณ ๖,๕๙๖.๐๙๒ ตารางกิโลเมตร หรือประมาณ ๔,๑๒๒,๕๕๗ ไร่ ตอนเหนือเป็นที่ราบสูงมีภูเขาทอดแนวยาวมาทางทิศตะวันตก พื้นที่ตอนกลางเป็นที่ราบและตอนใต้เป็นที่ราบสูง มีแม่น้ำไหลผ่านจากเหนือลงใต้ โดยผ่านพื้นที่อำเภอศรีสัชชนาลัย สวรรคโลก ศรีสำโรงเมืองสุโขทัย และอำเภอกงไกรลาศ เป็นระยะทางประมาณ ๑๗๐ กิโลเมตร จังหวัดสุโขทัยมีภูเขาที่สูงที่สุด คือ เขาหลวง ซึ่งยอดเขามีความสูง ๑,๒๐๐ เมตร จากระดับน้ำทะเล

ลักษณะภูมิศาสตร์ พื้นที่ส่วนใหญ่ของจังหวัดสุโขทัยจะเป็นที่ราบลุ่ม ทางตอนเหนือและตอนใต้ของจังหวัดมีลักษณะเป็นที่ราบสูง มีเขาหลวงเป็นภูเขาที่มีความสูงที่สุด วัดจากระดับน้ำทะเลมีความสูงประมาณ ๑,๒๐๐ เมตร

สภาพทางสังคม ประชากรส่วนใหญ่ของจังหวัดสุโขทัยสืบเชื้อสายมาจากชาวไทยดั้งเดิมที่อาศัยอยู่ในดินแดนนี้ โดยมีขนบธรรมเนียม ประเพณี ตลอดจนสำเนียงภาษาถิ่นที่เป็นเอกลักษณ์ของตนเอง มีประชากรย้ายถิ่นมาจากจังหวัดอื่นๆ ไม่มากนัก นอกจากนี้เป็นชนกลุ่มน้อยซึ่งเป็นชาวไทยภูเขา ได้แก่ กะเหรี่ยง ม้ง เย้า และลีซู ส่วนหนึ่งอาศัยในดินแดนนี้มานานแล้ว และอีกส่วนหนึ่งอพยพมาจากจังหวัดใกล้เคียง เช่น จังหวัดลำปาง น่าน พะเยา เชียงราย แพร่ ตาก และเพชรบูรณ์ ปัจจุบันคนไทยกลุ่มนี้จะอาศัยอยู่ในเขตตำบลบ้านแก่ง และตำบลแม่สา อำเภอศรีสัชชนาลัย ประชากรในจังหวัดสุโขทัยส่วนใหญ่นับถือศาสนาพุทธ ร้อยละ ๙๙.๘๖ นับถือศาสนาคริสต์ร้อยละ ๐.๑๔

GPP ปี 2549-2558 (GROSS PROVINCIAL PRODUCT CHAIN VOLUME MEASURES (REFERENCE YEAR = 2002))

	2549	2550	2551	2552	2553	2554	2555	2556	2557	2558	เฉลี่ย
ภาคเกษตร	4,556	4,851	5,092	5,003	5,907	6,918	7,211	6,983	6,378	5,054	5,795.3
อัตราการเปลี่ยนแปลง (ร้อยละ)	1.8	6.5	5.0	-1.7	18.1	17.1	4.2	-3.2	-8.7	-20.8	1.8
อุตสาหกรรม	1,244	1,927	1,670	1,641	1,807	1,466	1,673	1,696	1,774	1,876	1,677.4
อัตราการเปลี่ยนแปลง (ร้อยละ)	-6.1	54.9	-13.3	-1.7	10.1	-18.9	14.1	1.4	4.6	5.7	5.1
การค้า	2,029	2,055	2,270	2,272	2,366	2,526	3,235	3,153	2,842	2,556	2,530
อัตราการเปลี่ยนแปลง (ร้อยละ)	2.4	1.3	10.5	0.1	4.1	6.8	28.1	-2.5	-9.9	-10.1	-1.0
การบริการ	879	872	942	901	910	931	995	1017	1002	1004	945
อัตราการเปลี่ยนแปลง (ร้อยละ)	1.4	-0.8	8.0	-4.4	1.0	2.3	6.9	2.2	-1.5	0.2	1.54
ภาคการเงินและสิ่งพิมพ์	3,152	2,948	3,288	3,439	3,394	3,459	4,007	4,192	3,853	4,382	3,611.4
อัตราการเปลี่ยนแปลง (ร้อยละ)	8.7	-6.5	11.5	4.6	-1.3	1.9	15.8	4.6	-8.1	13.7	4.5
ภาคการราชการ สังคม และอื่นๆ	5,040	5,106	4,731	5,011	5,115	5,489	5,952	5,668	5,408	5,144	5,266.4
อัตราการเปลี่ยนแปลง (ร้อยละ)	-4.0	1.3	-7.3	5.9	2.1	7.3	8.4	-4.8	-4.6	-4.9	- 0.1
ผลิตภัณฑ์มวลรวมจังหวัด (ล้านบาท)	18,235	19,124	19,175	19,568	21,276	22,697	25,306	24,428	22,984	20,833	21,362.6
อัตราการเปลี่ยนแปลง (ร้อยละ)	0.2	4.9	0.3	2.0	8.7	6.7	11.5	-3.5	-5.9	-9.4	1.6
ผลิตภัณฑ์มวลรวมภาคเหนือ (ล้านบาท)	516,927	535,619	539,991	550,302	568,869	599,497	653,527	640,969	627,755	622,091	585,555
อัตราการเปลี่ยนแปลง (ร้อยละ)	1.30	3.62	0.82	1.91	3.37	5.38	9.01	-1.92	-2.06	-0.90	2.05

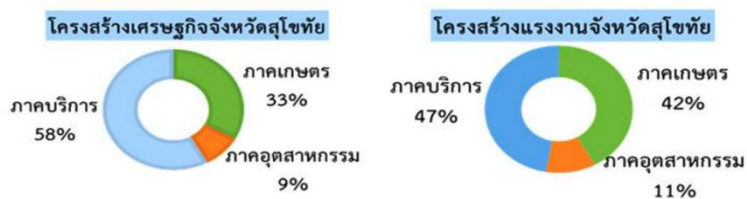
ที่มา : สำนักงานคณะกรรมการพัฒนาการเศรษฐกิจและสังคมแห่งชาติ

ประเพณีวัฒนธรรม จ.สุโขทัยเป็นจังหวัดที่เต็มไปด้วยสีสันหลากหลาย ทั้งในด้านประวัติศาสตร์ วัฒนธรรม ประเพณี และแหล่งธรรมชาติ ผู้คนในท้องถิ่นยังคงรักษาขนบธรรมเนียม และประเพณีดั้งเดิมอันงดงามไว้ได้อย่างเข้มแข็ง ตลอดทั้งปีมีการจัดงานเทศกาลเฉลิมฉลองและงานประเพณีที่สำคัญ เช่น งานประเพณีลอยกระทง เผาเทียนเล่นไฟ งานวันพ่อขุนรามคำแหง ประเพณีสงกรานต์น้ำไอ้ทวน สงกรานต์ศรีสัชชนาลัย ฯลฯ

เศรษฐกิจของจังหวัดสุโขทัย ขนาดเศรษฐกิจจังหวัดสุโขทัยผลิตภัณฑ์มวลรวมจังหวัด (GPP) ปี ๒๕๖๐มีมูลค่ารวม ๔๕,๑๕๓ ล้านบาท ประกอบด้วยภาคเกษตรมูลค่า ๑๕,๒๐๗ ล้านบาท และภาคนอกภาคเกษตรมูลค่า ๒๙,๙๔๖ ล้านบาท โดยมีสาขาเกษตรกรรม การป่าไม้ และการประมง เป็นสาขาการผลิตหลักในการขับเคลื่อนเศรษฐกิจของจังหวัดสุโขทัย คิดเป็นสัดส่วนร้อยละ ๓๓.๗ รองลงมาคือ สาขาการขนส่ง ขยายปลีก และการซ่อมแซมยานยนต์มีสัดส่วนร้อยละ ๑๔.๗ สาขาการศึกษา มีสัดส่วนร้อยละ ๑๑.๖ สาขาทางการเงินและประกันภัยมีสัดส่วนร้อยละ ๘.๐ สาขาการผลิตภาคอุตสาหกรรมมีสัดส่วนร้อยละ ๖.๖ และสาขาอื่น ๆ มีสัดส่วนรวมกันร้อยละ ๒๕.๔

โดยสินค้าเกษตรหลักในการขับเคลื่อนเศรษฐกิจการเกษตร ได้แก่ ข้าวนาปี ข้าวนาปรัง ข้าวโพดเลี้ยงสัตว์ มันสำปะหลัง อ้อย ยาสูบพันธุ์เบอร์เลย์ ส้มเขียวหวาน โคเนื้อ และสุกร

พื้นที่ทั้งหมด ๔.๑๒ ล้านไร่ เป็นพื้นที่เกษตรกรรม ๒.๐๑ ล้านไร่ (๕๐% ของพื้นที่ทั้งหมด) เป็นพื้นที่ปลูกข้าว ๑.๑๙๒ ล้านไร่ พืชไร่ ๐.๕๑๓ ล้านไร่ พืชสวน ๐.๒๒๖ ล้านไร่ ไม้ยืนต้น ๐.๐๖๖ ล้านไร่ พื้นที่เลี้ยงสัตว์ รวม ๐.๐๑๓ ล้านไร่ โดยมีพื้นที่ชลประทาน ๐.๕๙ ล้านไร่ (๒๘% ของพื้นที่เกษตรกรรม)



ภาคการผลิต	มูลค่าการผลิต (ล้านบาท)	คิดเป็นร้อยละ
ภาคบริการ	12,136	58
ภาคเกษตร	3,310	33
ภาคอุตสาหกรรม	21,329	9
รวม	36,775	00

ประชากรแรงงาน ปี ๒๕๖๒ ประชากรทั้งสิ้น ๖๑๓,๓๐๖ คน โดยสัดส่วนของประชากรพบว่า เพศชายมีน้อยกว่าเพศหญิง กล่าวคือ เพศชายมี จำนวน ๒๙๑,๙๐๓ คน (ร้อยละ ๔๗.๖๐) ขณะที่เพศหญิงมี จำนวน๓๒๑,๔๐๓ คน (ร้อยละ ๕๒.๔๐) และมีประชากรผู้อยู่ในวัยทำงานหรืออายุ ๑๕ ปีขึ้นไป มีจำนวน ๕๑๑,๔๕๕ คน(ร้อยละ ๘๓.๓๙) ขณะที่ผู้มีอายุต่ำกว่า ๑๕ ปี มี ๑๐๑,๘๕๑ คน (ร้อยละ ๑๖.๖๑) ซึ่งผู้มีอาชีพมากที่สุด ๓ อันดับแรก ได้แก่ เกษตรกรรมการป่าไม้และการประมง จำนวน ๑๓๔,๖๙๙ คน (ร้อยละ ๔๐.๐๗) รองลงมา การขายส่งการขายปลีก จำนวน ๕๖,๔๑๑ คน (ร้อยละ ๑๖.๗๘) และกิจการผลิต จำนวน ๒๘,๙๙๓ คน (ร้อยละ ๘.๖๒) สถานประกอบการทั้งหมด ๑,๗๘๙ แห่ง ลูกจ้าง ๑๕,๗๒๓คน เป็นสถานประกอบการขนาดเล็ก (ลูกจ้าง ๑-๔๙ คน) ๑,๗๕๕แห่ง (ร้อยละ ๙๘.๑๐) ขนาดกลาง (ลูกจ้าง ๕๐ -๒๙๙ คน) ๓๓แห่ง (ร้อยละ ๑.๘๔) และขนาดใหญ่ (ลูกจ้าง ๓๐๐ คนขึ้นไป) ๑ แห่ง (ร้อยละ ๐.๐๖)

อำเภอ	๒๕๖๒		
	ชาย(คน)	หญิง(คน)	รวม(รวม)
อำเภอเมืองสุโขทัย	๔๙,๖๕๗	๕๔,๓๓๔	๑๐๓,๙๙๑
อำเภอสวรรคโลก	๔๐,๒๑๔	๔๓,๔๐๔	๘๓,๖๑๘
อำเภองงไกรลาศ	๓๑,๓๐๕	๓๒,๘๑๐	๖๔,๑๑๕
อำเภอศรีสำโรง	๓๓,๘๓๘	๓๗,๐๓๖	๗๐,๘๗๔
อำเภอทุ่งเสลี่ยม	๒๔,๒๗๑	๒๕,๑๑๕	๔๙,๓๘๖
อำเภอศรีนคร	๑๒,๖๐๑	๑๓,๓๘๒	๒๕,๙๘๓
อำเภอศรีشناลย์	๔๕,๓๓๘	๔๗,๔๙๗	๙๒,๘๓๕
อำเภอคีรีมาศ	๒๗,๘๒๕	๒๘,๘๖๓	๕๖,๖๘๘
อำเภอบ้านด่านลานหอย	๒๓,๙๔๕	๒๓,๙๓๗	๔๗,๘๘๒
รวม ๙ อำเภอ	๒๘๘,๙๙๔	๓๐๖,๓๗๘	๕๙๕,๓๗๒

เขตการปกครอง

เขตการปกครองออกเป็น ๙ อำเภอ ๘๔ ตำบล ๘๔๓ หมู่บ้าน มีองค์กรปกครองส่วนท้องถิ่นใน

พื้นที่ จำนวน ๙๑ แห่ง ประกอบด้วย องค์การบริหารส่วนจังหวัด ๑ แห่ง เทศบาลเมือง ๓ แห่ง เทศบาลตำบล ๑๘ แห่ง และองค์การบริหารส่วนตำบล ๖๙ แห่ง

อำเภอ	เนื้อที่ (ตร.กม.)	จำนวน ตำบล	จำนวน หมู่บ้าน	จำนวน อบจ.	จำนวน เทศบาล เมือง	จำนวน เทศบาล ตำบล	จำนวน อบต.
เมืองสุโขทัย	581.474	9	86	1	1	3	8
สวรรคโลก	586.192	13	117	-	1	4	8
ศรีสำโรง	565.731	13	118	-	-	1	12
ศรีสัชชนาลัย	2,050.51	11	134	-	1	1	8
กงไกรลาศ	502.382	11	109	-	-	1	10
คีรีมาศ	521.892	10	100	-	-	2	9
บ้านด่านลานหอย	1,081.11	7	71	-	-	2	6
ทุ่งเสลี่ยม	569.932	5	59	-	-	3	3
ศรีนคร	199.865	5	49	-	-	1	5
รวม 9 อำเภอ	6,596.09	84	843	1	3	18	69

โครงสร้างพื้นฐานที่สำคัญ

ทางรถยนต์ ทางหลวงแผ่นดิน หมายเลข ๑๒ และ ๑๐๑ ทางหลวงจังหวัด และถนนต่างๆ รวมระยะทางทั้งหมด ๒,๓๐๓.๒๙๓ กิโลเมตร สามารถติดต่อกับจังหวัดใกล้เคียงได้อย่างสะดวก ได้แก่ พิษณุโลก ตาก อุตรดิตถ์ กำแพงเพชร ลำปาง แพร่

ทางรถไฟ ๒ แห่ง คือ สถานีรถไฟสวรรคโลก และสถานีรถไฟคลองมะพลับ (อ.ศรีนคร) เป็นสถานีย่อยแยกมาจากสถานีรถไฟชุมทางบ้านดารา (จังหวัดอุตรดิตถ์) เดินทางติดต่อรหว่างสุโขทัย-พิษณุโลก และมีขบวนรถไฟสปีนเตอร์ ระหว่างกรุงเทพ-สวรรคโลก ไป-กลับวันละ ๒ เที่ยว

ทางอากาศ จังหวัดสุโขทัยมีสนามบิน ดำเนินการก่อสร้างโดย บริษัท การบินกรุงเทพ จำกัด (บางกอกแอร์เวย์) ที่อำเภอสวรรคโลกห่างจากตัวจังหวัด ประมาณ ๒๗ กิโลเมตร เริ่มเปิดดำเนินการมาตั้งแต่เดือน เมษายน ๒๕๓๙ สามารถบริการนักท่องเที่ยวได้เฉลี่ยปีละ ๑๐๐,๐๐๐ คน นอกจากนี้ การเดินทางทางอากาศสามารถใช้สนามบินที่จังหวัดพิษณุโลกซึ่งมีระยะห่างจากจังหวัดสุโขทัย ๖๐ กิโลเมตร

ประปา จังหวัดสุโขทัยแบ่งเขตการรับผิดชอบของการประปาส่วนภูมิภาคเป็น ๒ เขต คือการประปาส่วนภูมิภาคจังหวัดสุโขทัย และการประปาส่วนภูมิภาคสาขาสวรรคโลกซึ่งมีผู้ใช้้ำทั้งหมด ๒๘,๕๙๗ครัวเรือน และนอกจากนี้ยังมีการให้บริการของประปาหมู่บ้าน และประปาขององค์กรปกครองส่วนท้องถิ่น ที่ให้บริการประชาชนในพื้นที่นอกเขตบริการของการประปาส่วนภูมิภาคทั้ง ๒ สาขา

จุดแข็ง (Strengths) ขององค์กรที่มีอยู่เพื่อให้สามารถฉกฉวยโอกาสที่เปิดให้ดินเหมาะแก่การเกษตร สภาพพื้นดินเหมาะสมสำหรับการเกษตรกรรม มีพื้นที่ป่าเกือบหนึ่งในสามของจังหวัด มีแหล่งน้ำตามธรรมชาติทั้งแม่น้ำสายหลัก(แม่น้ำยม) และแม่น้ำสายรองไหลผ่าน มีทรัพยากรธรณีที่ใช้เพื่อการผลิตเชิงพาณิชย์มีความหลากหลายทางชีวภาพด้านพันธุ์สัตว์ มีการคมนาคมภายในจังหวัดมีความสะดวกและทั่วถึง รวมถึงค่าจ้างแรงงานสมเหตุสมผล

มีสนามบิน ๑ แห่ง คือท่าอากาศยานสุโขทัย สนามบินสุโขทัยได้รับอนุญาตให้เป็นสนามบินศุลกากรประกอบกิจการเดินอากาศแบบประจำมีกำหนดประกอบด้วย ด้านตรวจคนเข้าเมือง,ด้านศุลกากร ด้านกักกันพืช และด้านควบคุมโรคติดต่อ สามารถรองรับผู้โดยสารที่เดินทางจากต่างประเทศได้ เป็นการส่งเสริมการท่องเที่ยวทางภาคเหนือตอนล่างของประเทศไทย อาทิเช่น อุทยานประวัติศาสตร์สุโขทัย อุทยาน

ประวัติศาสตร์ศรีสัชชาลัย ฯลฯ รวมทั้ง ในเส้นทางในประเทศแถบอินโดจีน โดยบริษัทฯ มีความตั้งใจที่จะใช้สนามบินสุโขทัย เป็นศูนย์กลางการบินในภูมิภาคแถบนี้

เส้นทางคมนาคมทางบก คือ ทางถนน และทางรถไฟ โดยทางถนนทางหลวงแผ่นดินหมายเลข ๑๒ ซึ่งเป็นเส้นทางคมนาคมระหว่างภูมิภาค เชื่อมต่อไปยังจังหวัดอื่นๆ และเป็นถนนสายเศรษฐกิจตะวันออก-ตะวันตก สำหรับทางรถไฟมีสถานีรถไฟ ๒ แห่งคือที่ อ.ศรีนคร และ อ.สวรรคโลก เชื่อมต่อการเดินทางโดยรถไฟไป กทม.ได้มีสถานที่ท่องเที่ยวมรดกโลก จำนวน ๒ แห่งมีมรดกโลกที่เป็นโบราณสถาน มีประวัติศาสตร์ ประเพณี ศิลปวัฒนธรรม ภูมิปัญญาทางวัฒนธรรม และอาหาร รวมถึงเป็นที่ตั้งของแหล่งท่องเที่ยวทางประวัติศาสตร์เป็นที่รู้จักทั้งในระดับประเทศและต่างประเทศ พร้อมทั้งมีเทศกาล/ประเพณีที่สำคัญ เช่น งานลอยกระทง งานประเพณีเผาเทียนเล่นไฟ งานวันพ้อขุนรามคำแหงมหาราช งานสักการะพระแม่ย่าและงานกาชาด ประเพณีบวชช้างหาดเสี้ยว งานประเพณีสงกรานต์และเทศกาลเมืองสวรรคโลก งานประเพณีแห่ผ้าขึ้นโฮง ประเพณีแห่ช้าง บวชนาค หาดเสี้ยว เป็นต้น

สภาพพื้นดินเหมาะสมสำหรับการเกษตรกรรม มีพื้นที่ป่าเกือบหนึ่งในสามของจังหวัด มีแหล่งน้ำตามธรรมชาติทั้งแม่น้ำสายหลัก (แม่น้ำยม) และแม่น้ำสายรองไหลผ่าน มีทรัพยากรธรณีที่ใช้เพื่อการผลิตเชิงพาณิชย์มีความหลากหลายทางชีวภาพด้านพันธุ์สัตว์ มีการคมนาคมภายในจังหวัดมีความสะดวกและทั่วถึง รวมถึงค่าจ้างแรงงานสมเหตุสมผล

มีสนามบิน ๑ แห่ง คือท่าอากาศยานท่าอากาศยานสุโขทัย สนามบินสุโขทัยได้รับอนุญาตให้เป็นสนามบินศุลกากรประกอบกิจการเดินอากาศแบบประจำมีกำหนดประกอบด้วย ด้านตรวจคนเข้าเมือง, ด้านศุลกากรด่านกักกันพืช และด่านควบคุมโรคติดต่อ สามารถรองรับผู้โดยสารที่เดินทางจากต่างประเทศได้ เป็นการส่งเสริมการท่องเที่ยวทางภาคเหนือตอนล่างของประเทศไทย อาทิเช่น อุทยานประวัติศาสตร์สุโขทัย อุทยานประวัติศาสตร์ศรีสัชชาลัย ฯลฯ รวมทั้ง ในเส้นทางในประเทศแถบอินโดจีน โดยบริษัทฯ มีความตั้งใจที่จะใช้สนามบินสุโขทัย เป็นศูนย์กลางการบินในภูมิภาคแถบนี้

จุดอ่อน (Weaknesse) ปัญหาน้ำท่วม/ภัยแล้งซ้ำซาก ฐานเศรษฐกิจของจังหวัดสุโขทัยต้องพึ่งพาการผลิตภาคการเกษตรเป็น ส่วนใหญ่ ซึ่งขาดการวางแผนการเพราะปลูกพืชอย่างเป็นระบบ การขาดการวางแผนการเพราะปลูกพืชอย่างเป็นระบบเขตเศรษฐกิจ สำคัญในตัวอำเภอเมืองสุโขทัยอยู่ในพื้นที่ราบลุ่มขนาดลำน้ำของ แม่น้ำยมมีขนาดแคบและตื้นเขิน เกษตรกรมีภาวะว่างงานหลังหมดฤดูเก็บเกี่ยว

การเกิดอุทกภัยที่เกิดขึ้นเป็นประจำทุกปีในฤดูฝน และปัญหาขาดแคลนน้ำและแหล่งน้ำสำหรับการเกษตรกรรมโดยเฉพาะในฤดูแล้ง

ขาดการบริหารจัดการทรัพยากรเป็นระบบปัญหาด้านทรัพยากรธรรมชาติและสิ่งแวดล้อมที่ส่งผลกระทบต่อคุณภาพชีวิตและเศรษฐกิจของพื้นที่ เช่น ประชาชนปล่อยน้ำเสียและทิ้งขยะมูลฝอยลงในแหล่งน้ำ

ขาดการพัฒนาทักษะแรงงานในการเพิ่มผลผลิตในด้านการเกษตรและการท่องเที่ยว การเข้าสู่สังคมผู้สูงอายุทำให้สัดส่วนกำลังแรงงานในอนาคตและส่งผล กระทบภาคกับภาคการผลิต เช่น เกษตรกรรม

ผู้กระทำความผิด จำนวน ๑,๔๘๑ คน ชาย ๑,๒๘๙ คน หญิง ๑๒๐ คน (ผู้ต้องขัง ชาย ๑,๒๘๘ ผู้กักกันชาย ๑ ผู้ต้องขังหญิง ๑๙๑ ผู้ต้องกักขังหญิง ๑ (๒๐ ต.ค.๖๓))

องค์การบริหารส่วนตำบลทุ่งเสลี่ยม ตั้งอยู่เลขที่ ๙๙ หมู่ที่ ๘ ตำบลทุ่งเสลี่ยม อำเภอทุ่งเสลี่ยม จังหวัดสุโขทัย โดยอยู่ห่างจากตัวอำเภอทุ่งเสลี่ยม เป็นระยะทางประมาณ ๓ กิโลเมตร มีพื้นที่ทั้งหมด ๘๔.๗๗ ตารางกิโลเมตรหรือ ๕๒,๙๘๔.๑๐ ไร่ ประชากร ทั้งสิ้น ๖,๔๑๕ คน จำนวนครัวเรือน ๒,๒๓๖ ครัวเรือนชาย

๓,๒๔๕ คน คิดเป็นร้อยละ ๕๐.๕๘ หญิง ๓,๑๗๐ คน คิดเป็นร้อยละ ๔๙.๔๒มีความหนาแน่นเฉลี่ย ๗๕.๖๗ คน/ตารางกิโลเมตร ประชาชนส่วนใหญ่ประกอบอาชีพเกษตรกรรม ได้แก่ ทำนา ทำไร่ ปลูกกล้วยเหลือง ปลูกข้าวโพด ปลูกมะม่วงปลูกลำไย นอกเหนือจากนั้นประกอบอาชีพรับจ้าง ข้าราชการและค้าขาย การแบ่งเขตการปกครอง แบ่งเขตการปกครองเป็น ๑๑ หมู่บ้าน โดยแยกเป็นหมู่บ้านเต็มพื้นที่ จำนวน ๕ หมู่บ้าน สภาพสังคม ประชากรตำบลทุ่งเสลี่ยม มีวิถีชีวิตที่เรียบง่าย อุปนิสัยเอื้อเฟื้อเผื่อแผ่ โอบอ้อมอารี ตั้งหมู่บ้านอยู่เป็นกลุ่ม มีความสัมพันธ์กันแบบเครือญาติ ส่วนใหญ่นับถือศาสนาพุทธ โดยมีวัดเป็นศูนย์รวมของคนในชุมชนผู้คนมีความสามัคคียึดมั่นในวัฒนธรรมและประเพณีท้องถิ่นและวัฒนธรรมประเพณีมรดกทางวัฒนธรรมของสุโขทัย

๓. การช่วยเหลือผู้พันโทชกกลับคืนสังคมด้วยกลไกชุมชน มาใช้แก้ไขปัญหาความแออัดในเรือนจำ: ศึกษากรณีจังหวัดสุโขทัย

หัวข้อนี้ เป็นการแสดงข้อมูล และผลการวิเคราะห์ที่ทางกลุ่มได้จากการถอดบทเรียน และลงพื้นที่ในการศึกษา ซึ่งสามารถจำแนกหัวข้อได้ดังนี้ครับ

๓.๑ สาเหตุและผลกระทบของปัญหา (Causes and Consequences)

การวิเคราะห์สาเหตุและผลกระทบของปัญหาผู้พันโทชกกลับคืนสังคมด้วยกลไกชุมชน มาปรับใช้ในบริบทพื้นที่จังหวัดสุโขทัย ทางกลุ่มผู้ศึกษาได้พิจารณาการวิเคราะห์สภาพปัญหาดังกล่าวตามเทคนิคการคิดเชิงออกแบบ โดยเริ่มต้นจากการทำความเข้าใจปัญหา (empathize) ด้วยการสนทนากลุ่มเพื่อระบุถึงความสำคัญของปัญหาดังกล่าวที่ส่งผลกระทบต่อกระบวนการยุติธรรมตลอดจนสังคม และดำเนินการกำหนดปัญหา (define) ให้มีความชัดเจนขึ้น อันจะสามารถนำไปสู่การวิเคราะห์ถึงสาเหตุและผลกระทบที่แท้จริงของปัญหา ซึ่งทางกลุ่มผู้ศึกษาได้ใช้เทคนิคการวิเคราะห์รากปัญหา (root causes analysis) สามารถนำเสนอผลการวิเคราะห์ของทางกลุ่มได้ดังนี้

๓.๑.๑ สาเหตุของปัญหา (Causes) ทางกลุ่มสรุปข้อค้นพบจากการวิเคราะห์ที่ใส่ไว้ครับ

๓.๑.๑.๑ ตัวผู้กระทำผิด

๑. ไม่มีอาชีพที่สอดคล้องกับชุมชน รายได้ไม่เพียงพอในการดำรงชีวิต
๒. อาชีพ และรายได้ไม่มั่นคง
๓. ทักษะคติในการดำรงชีวิต เช่น ความไม่พอเพียง ค่านิยม วัตถุนิยม
๔. เกิดความแค้นที่ยังไม่ให้อภัยคู่กรณี

๓.๑.๑.๒. ครอบครัว

๑. ไม่ให้อภัย ไม่ยอมรับผู้พันโทชก
๒. ปัญหาครอบครัวแตกแยก
๓. ปัญหารายได้ของครอบครัว
๔. ผู้พันโทชกไม่มีครอบครัว ไม่มีญาติพี่น้อง

๓.๑.๑.๓ ชุมชน

๑. ชุมชนขาดการยอมรับและหวาดกลัวผู้พันโทชก
๒. ขาดผู้นำชุมชนที่เข้าใจปัญหา
๓. คู่กรณียังมีความ介意ซึ่งไม่ให้อภัยผู้พันโทชก
๔. ชุมชนยังมีแหล่ง หรือสิ่งยั่วยุให้เกิดการกระทำผิด
๕. ชุมชนขาดการสอดส่องดูแล และติดตามผู้พันโทชกอย่างต่อเนื่อง

๓.๑.๑.๔. ภาครัฐ

๑. กฎหมายและนโยบายภาครัฐไม่เอื้ออำนวยต่อการให้โอกาสผู้พิการ
๒. รัฐไม่สื่อสารหรือให้ความรู้อย่างทั่วถึงกับชุมชน

๓.๑.๒ ผลกระทบของปัญหา (Consequences)

ระยะสั้น

๑. ผู้พิการไม่สามารถใช้ชีวิตเลี้ยงดูตัวเองและครอบครัวได้
๒. ชุมชนตั้งข้อรังเกียจไม่ให้เกิดสังคม
๓. ผู้พิการไม่สามารถดำรงชีวิตได้อย่างปกติ

ระยะกลาง

๑. ผู้พิการกระทำความผิดซ้ำ
๒. ชุมชนเกิดความหวาดระแวง
๓. ผู้พิการไม่กลับตัวเป็นคนดีและประกอบอาชีพสุจริต

ระยะยาว

๑. ผู้พิการกระทำความผิดซ้ำที่รุนแรงมากขึ้น
๒. ชุมชนต่างคนต่างอยู่ไม่ดูแลกันจนเกิดปัญหาอาชญากรรมในชุมชน
๓. ผู้พิการเกิดปมด้อย และเข้าร่วมสร้างเครือข่ายในการกระทำความผิด
๔. กระบวนการยุติธรรมล้มเหลว

๓.๒ ข้อค้นพบจากการศึกษาเก็บข้อมูลในพื้นที่ตำบลทุ่งเสลี่ยม อำเภอทุ่งเสลี่ยม จังหวัดสุโขทัยกรณีศึกษา “บ้านเหมืองนา หมู่ที่ ๑ รับผู้พิการกลับสู่ชุมชน”

สำนักงานยุติธรรมจังหวัดสุโขทัย ร่วมกับ เทศบาลตำบลทุ่งเสลี่ยม ได้จัดทำคำสั่งจัดตั้งศูนย์ยุติธรรมชุมชนเทศบาลตำบลทุ่งเสลี่ยม อำเภอทุ่งเสลี่ยม จังหวัดสุโขทัย^๑ โดยมีองค์ประกอบ ดังนี้

ที่ปรึกษาศูนย์ยุติธรรมเทศบาลตำบลทุ่งเสลี่ยม ประกอบด้วย ผู้แทนยุติธรรมจังหวัดสุโขทัย ปลัดอำเภอ (ผู้รับผิดชอบตำบลทุ่งเสลี่ยม) พัฒนาการ (ผู้ประสานงานตำบลทุ่งเสลี่ยม) นายกเทศมนตรีตำบลทุ่งเสลี่ยม กำนันตำบลทุ่งเสลี่ยม

คณะกรรมการศูนย์ยุติธรรมชุมชนเทศบาลตำบลทุ่งเสลี่ยม ประกอบด้วย ประธานสภาเทศบาลตำบลทุ่งเสลี่ยม เป็นประธานศูนย์ยุติธรรมชุมชนเทศบาลตำบลทุ่งเสลี่ยม สมาชิกสภาเทศบาลตำบลทุ่งเสลี่ยม เจ้าหน้าที่ตำรวจผู้รับผิดชอบตำบลทุ่งเสลี่ยม คณะกรรมการหมู่บ้าน ผู้แทนผู้นำองค์กร/กลุ่มอาชีพในตำบล เป็นกรรมการ และมีนิติกร เทศบาลตำบลทุ่งเสลี่ยม เป็นกรรมการและเลขานุการ

มีอำนาจหน้าที่ร่วมกันขับเคลื่อนศูนย์ยุติธรรมชุมชนเพื่อลดปัญหาข้อพิพาทและปัญหาอาชญากรรมในชุมชน รวมทั้ง ร่วมกันเสริมสร้างความสมานฉันท์ ตามแนวทางกระบวนการยุติธรรม ดังนี้

๑. ป้องกันและควบคุมอาชญากรรมในชุมชน
๒. รับเรื่องร้องเรียน ร้องทุกข์ และรับแจ้งเบาะแสการกระทำผิดกฎหมาย
๓. ไกล่เกลี่ยประนอมข้อพิพาทหรือการจัดการความขัดแย้ง
๔. การเยียวยาหรือเสริมพลังแก่เหยื่ออาชญากรรมและความรู้สึกของชุมชน
๕. การรับผู้พิการหรือผู้ถูกคุมประพฤติกลับสู่ชุมชน

¹ คำสั่งสำนักงานยุติธรรมจังหวัดสุโขทัย ที่ 11/2559 เรื่อง การจัดตั้งศูนย์ยุติธรรมชุมชนเทศบาลตำบลทุ่งเสลี่ยม อำเภอทุ่งเสลี่ยม จังหวัดสุโขทัย ลงวันที่ 31 มีนาคม 2559

กรณีศึกษา “บ้านเหมืองนา หมู่ที่ ๑ รั้วผู้พันโทชกกลับสู่ชุมชน” มีการรับผู้พันโทชกกลับสู่ชุมชน (Reintegration) เพื่อให้บุคคลนั้นสามารถดำรงชีวิตอยู่ในชุมชน / สังคม ได้เป็นปกติตามความเหมาะสมและไม่หวนกลับไปกระทำผิดซ้ำอีก โดยใช้วิธีการสัมภาษณ์ประธานศูนย์ยุติธรรมชุมชนเทศบาลตำบลทุ่งเสลี่ยม พัฒนาการผู้ประสานงานตำบลทุ่งเสลี่ยม ผู้แทนผู้นำองค์กร/กลุ่มอาชีพในตำบล โดยสรุปสาระสำคัญได้ดังนี้

มีผู้พันโทชกกลับสู่ชุมชน จำนวน ๓ คน โดยเพิ่งพ้นโทษมาเป็นระยะเวลา ๑ เดือน ดังนี้

- ฐานความผิดเกี่ยวกับยาเสพติด จำนวน ๒ คน
(อยู่ในเขตเทศบาลตำบลทุ่งเสลี่ยม ๑ คน / อยู่นอกเขตเทศบาลตำบลทุ่งเสลี่ยม ๑ คน)
- ฐานความผิดเกี่ยวกับป่าไม้ จำนวน ๑ คน (อยู่ในเขตเทศบาลตำบลทุ่งเสลี่ยม)

แนวทางการดำเนินงานของศูนย์ยุติธรรมชุมชนเทศบาลตำบลทุ่งเสลี่ยม เมื่อผู้พันโทชกกลับสู่ชุมชน เจ้าหน้าที่จากเทศบาลตำบลทุ่งเสลี่ยมจะเข้าไปเยี่ยมผู้พันโทชก และสอบถามถึงความต้องการในการช่วยเหลือเกี่ยวกับการใช้ชีวิต การประกอบอาชีพ การช่วยเหลือด้านต่างๆ ตามที่ผู้พันโทชกร้องขอ แต่จากการสัมภาษณ์ทางโทรศัพท์ น.ส.พิไลลักษณ์ อินตะรินทร์ (ประธานศูนย์ยุติธรรมชุมชนเทศบาลตำบลทุ่งเสลี่ยม) ที่อยู่ในเขตเทศบาลตำบลทุ่งเสลี่ยม ผู้พันโทชกไม่ประสงค์รับการช่วยเหลือจากรัฐ โดยผู้พันโทชกจากฐานความผิดยาเสพติด และฐานความผิดเกี่ยวกับป่าไม้ ทั้งสองคนประกอบอาชีพรับจ้างรายวัน สำหรับผู้พันโทชก ฐานความผิดยาเสพติด ที่อยู่นอกเขตเทศบาลตำบลทุ่งเสลี่ยมไม่ได้มีการติดตาม ต้องประสานงานไปยัง อบต. ทุ่งเสลี่ยม

แนวทางการดำเนินงานของชุมชน โดยนางชะเอม รุ่งเรือง ผู้ใหญ่บ้านเหมืองนา หมู่ที่ ๑ ได้ให้ข้อเท็จจริงว่าในฐานะที่เป็นผู้นำชุมชนและเป็นหนึ่งในคณะกรรมการศูนย์ยุติธรรมชุมชน เทศบาลตำบล ทุ่งเสลี่ยม ได้ให้ความสำคัญในการป้องกัน การกระทำความผิดซ้ำเพื่อลดปัญหา ความแอดอัดในเรือนจำ โดยในชุมชนบ้านเหมืองนา หมู่ที่ ๑ มีผู้พันโทชกออกมาอยู่ในชุมชน จำนวน ๓ ราย ตนจะเป็นผู้ที่เข้าไปพูดคุย ทำความเข้าใจกับผู้พันโทชกเหล่านั้น โดยมองว่าทุกคนในชุมชน เป็นบุคคลในครอบครัวเดียวกัน เพื่อสร้างความเชื่อมั่นว่า ชุมชนพร้อมต้อนรับเขากับเข้าสู่ชุมชน สร้างพื้นที่ร่วมทั้งกิจกรรมต่างๆให้เขาได้เข้าร่วม ซึ่งกิจกรรมชุมชนจะเน้นไปในเรื่องพิธีกรรมทางศาสนาในวันสำคัญต่างๆ มีพระภิกษุ ผู้เฒ่าผู้แก่ในชุมชน ร่วมดูแลให้ข้อคิด แนวทางในการดำเนินชีวิตในชุมชน ทำให้ผู้พันโทชกในชุมชนไม่กลับไปกระทำผิดซ้ำอีก

สำหรับนางมาลี คำฟู ให้ข้อเท็จจริงว่าตนเป็นหนึ่งในกรรมการศูนย์ยุติธรรมชุมชนเทศบาลตำบลทุ่งเสลี่ยม ได้มีส่วนร่วมในการช่วยเหลือผู้พันโทชกโดยตนได้ดำเนินการเกี่ยวกับเรื่องนี้อย่างจริงจังด้วยเหตุผลหลัก ๒ ประการ คือ ๑) ต้องการให้ชุมชนมีความเข้มแข็งให้การยอมรับผู้พันโทชก เพื่อเป็นการแก้ไขฟื้นฟูผู้พันโทชกเหล่านั้น ๒) ผู้พันโทชก ๑ ราย เป็นบุตรของตน ที่หลงทางไปพึ่งยาเสพติดจนถูกจำคุก และผู้พันโทชกออกมาอยู่ในชุมชน ด้วยความที่ตนเป็นแม่จึงให้ความสำคัญเป็นอย่างยิ่ง อันจะเกิดประโยชน์ต่อชุมชนและตอบสนองกลไกภาครัฐ ที่ต้องการลดความแอดอัดในเรือนจำ

กลไกการติดตามผู้พันโทชกกลับสู่ชุมชน มอบหมายให้พัฒนารผู้ประสานงานประจำตำบลทุ่งเสลี่ยมเป็นผู้ติดตาม ซึ่งเป็นผู้ที่ใกล้ชิดกับชุมชน

ผู้ให้ข้อมูลทางโทรศัพท์ / Line

๑. น.ส.พิไลลักษณ์ อินตะรินทร์ (ประธานศูนย์ยุติธรรมชุมชนเทศบาลตำบลทุ่งเสลี่ยม)

โทร. ๐๘๑-๓๗๙-๑๖๙๗ ประธานสภาเทศบาลตำบลทุ่งเสลี่ยม ๐๕๕-๖๕๙-๐๙๗

๒. น.ส.อัญมณี ศรีพนม พัฒนาการผู้ประสานงานตำบลทุ่งเสลี่ยม

โทร. ๐๘๓-๒๘๐-๒๗๘๐ นักวิชาการพัฒนาชุมชนชำนาญการ
 ๓. นางมาลี คำฟู (กรรมการศูนย์ยุติธรรมชุมชนเทศบาลตำบลทุ่งเสลี่ยม)

โทร ๐๘๗-๘๗๖๐๓๗๘

๔. นางชะเอม รุ่งเรือง (ผู้ใหญ่บ้านเหมืองนา หมู่ที่ ๑)

โทร. ๐๘๔-๔๙๐๗๔๕๑

๓.๓ ผลการวิเคราะห์

แม้ว่าที่ผ่านมาการเตรียมความพร้อมก่อนปล่อยของเรือนจำมีหลากหลายรูปแบบ ทั้งทางด้านจิตใจ ร่างกาย และอาชีพ จะส่งผลในทางบวก แต่ปัจจุบันมีปัจจัยหลายอย่างที่ทำให้ไม่เพียงพอต่อการป้องกันการกระทำ ความผิดซ้ำ เพราะเมื่อหลังการปล่อยผู้ต้องขัง ไม่ว่าจะเป็นการพ้นโทษ ลดโทษ หรือพักโทษ กลับไปอยู่ใน สภาพแวดล้อมเดิม ๆ ที่เป็นสิ่งเร้าที่เป็นปัจจัยล่อลวงตั้งแต่การกระทำผิดในครั้งแรกยังคงมีอยู่ ปัจจัยในทางลบที่มี อยู่รอบด้านทำให้การเปลี่ยนผ่านจากที่เคยถูกควบคุมอย่างเข้มงวดภายใต้โครงสร้าง กฎ ระเบียบ ข้อบังคับ และ วินัยไปยังชีวิตที่ไร้โครงสร้าง มีความเป็นอิสระแต่เต็มไปด้วยสิ่งเร้าในสังคมหรือชุมชน ทำให้ยากแก่การหยั่งรู้ ว่า ชีวิตหลังปล่อยจะดำเนินการไปทิศทางใด และแม้ว่าหน่วยงานของรัฐจะมีกระบวนการติดตามดูแลพฤติกรรมของ บุคคลเหล่านั้น แต่เชื่อว่าดูแลได้อย่างทั่วถึง ภายใต้ข้อจำกัดหลายประการในความเป็นหน่วยงานของรัฐ

จากอัตราการกระทำผิดซ้ำที่สูงขึ้นเรื่อยๆทำให้สังคมหรือชุมชนไร้ซึ่งความปลอดภัยทิศทางของรัฐจึง หันมาให้ความสำคัญกับกระบวนการหลังปล่อยมากขึ้นโดยมุ่งเน้นการดูแลช่วยเหลือสงเคราะห์ทำให้กรอบของระ บวนการยุติธรรมมีความครอบคลุมมากยิ่งขึ้น มิใช่เพียงที่จะยุติลงเมื่อพ้นโทษเท่านั้นหลังการพ้นโทษรัฐต้องมีหน้าที่ ในการแก้ไขบำบัดฟื้นฟูโดยการดูแลช่วยเหลือหรือสงเคราะห์ผู้พ้นโทษนั้นด้วย อันจะทำให้ป้องกันการกระทำผิดซ้ำ สังคมหรือชุมชนย่อมมีความปลอดภัยดังนั้นการเตรียมความพร้อมหลังปล่อยจึงนับว่ามีความสำคัญอย่างยิ่งเพื่อให้ ทุกกระบวนการที่ได้ดำเนินการมาแล้วตั้งแต่ก่อนปล่อยในเรือนจำสามารถนำมาปรับหรือประยุกต์ใช้ให้เกิด ประโยชน์ภายหลังปล่อยเพื่อลดการกระทำผิดซ้ำ ซึ่งนอกจากหน่วยงานของรัฐที่ต้องให้ความสำคัญและดำเนินการ มาแล้วทั้งกระทรวงยุติธรรม และกระทรวงมหาดไทย แต่การดำเนินการของภาครัฐที่ผ่านมายังขาดความใกล้ชิดใน การแก้ไขบำบัดฟื้นฟู ครอบครัวหรือชุมชนจึงเป็นหน่วยที่ใกล้ชิดกับผู้พ้นโทษและมีบทบาทมากที่สุดที่จะสามารถ ปรับปรุงพฤติกรรมของผู้พ้นโทษได้ อันจะเป็นการช่วยเหลือหน่วยงานของรัฐในการดำเนินการตามภารกิจให้ บรรลุผล

จากการศึกษาพบว่า เรือนจำจังหวัดสุโขทัยมีผู้กระทำผิดซ้ำจากคดีอาชญากรรมคดีอาชญากรรมคดีอื่น ๆ ทำให้ บ่งบอกอะไรบางอย่างว่าในสังคมหรือชุมชนที่ผู้พ้นโทษออกไปดำเนินชีวิตตามปกติมีสิ่งเร้าในการกระทำผิดซ้ำ หากชุมชนมีความเข้มแข็งเสียแล้วย่อมส่งผลให้การแก้ไขบำบัดฟื้นฟูก่อนปล่อยหรือหลังปล่อยที่ดำเนินการโดย ภาครัฐเกิดประสิทธิภาพมากยิ่งขึ้น ซึ่งจากการสอบถามข้อมูลในพื้นที่เทศบาลทุ่งเสลี่ยม อำเภอทุ่งเสลี่ยม จังหวัด สุโขทัย พบว่า มีชุมชนหนึ่งที่ลุกขึ้นมาดำเนินการเรื่องนี้อย่างจริงจังโดยการสนับสนุนจากภาครัฐ โดยผู้นำชุมชน และผู้แทนผู้นำชุมชนได้มีการแก้ไขบำบัดฟื้นฟูผู้พ้นโทษ โดยนางชะเอม รุ่งเรือง ผู้ใหญ่บ้านจะเป็นหลักในการแก้ไข บำบัดฟื้นฟู ไม่ว่าจะเป็นการไปพูดคุย อบรมสั่งสอน ชี้แนะแนวทางการดำเนินชีวิต โดยใช้หลักการว่า ผู้พ้นโทษ เป็นดังลูกหลานของตนเองและครอบครัวของผู้พ้นโทษก็นับว่าสำคัญที่สุดเป็นด่านแรกที่จะต้องช่วยเหลือโดยตรง อยู่แล้วนางมาลี คำฟู ซึ่งเป็นมารดาของผู้พ้นโทษได้ดำเนินการเรื่องนี้อย่างจริงจัง แม้ว่าเหตุผลใหญ่ของการ ดำเนินการเรื่องนี้จะเป็นเพราะผู้พ้นโทษเป็นลูกของตน แต่การที่นางมาลี คำฟู ได้ดำเนินการร่วมกับนางชะเอม รุ่งเรือง ซึ่งเป็นผู้ใหญ่บ้านนั้น นับว่าเป็นการลงมือเพื่อชุมชนที่แท้จริง โดยในชุมชนดังกล่าวมีผู้พ้นโทษออกมาทั้งสิ้น ๓ ราย กระบวนการแก้ไขบำบัดฟื้นฟูก็จะดำเนินการรูปแบบเดียวกันโดยผู้หลักผู้ใหญ่ คนเฒ่าคนแก่ ผู้นำทาง

ศาสนาร่วมดำเนินการในนามชุมชน ทำให้ผู้พ้นโทษเกิดความเชื่อมั่นในชุมชน เชื่อมั่นในตนเอง เชื่อมั่นในอนาคตว่าตนเองพร้อมจะใช้ชีวิตอยู่ในชุมชนโดยที่ไม่มีใครตราหน้าเรื่องที่เคยถูกจองจำจากการกระทำผิดมาก่อน การดำเนินการของชุมชนบ้านเหมืองนาดังกล่าวเห็นถึงความร่วมมือร่วมใจของชุมชนเกิดความเข้มแข็ง โดยใช้หลักครอบครัวบำบัดและชุมชนบำบัด จึงง่ายต่อการปรับปรุงพฤติกรรมของผู้พ้นโทษ

การดำเนินการโดยนางชะเอม รุ่งเรือง และนางมาลี คำฟู เป็นตัวตั้งตัวตีในเรื่องดังกล่าว ทำให้การแก้ไขบำบัดฟื้นฟูผู้กระทำผิดหลังปล่อยได้ผลบวก ไม่มีการกระทำผิดซ้ำในชุมชน ส่งผลให้ลดความแออัดในเรือนจำได้ทางหนึ่ง ด้วยความเป็นแม่เป็นหญิงมองผู้พ้นโทษดั่งลูกหลานทุกอย่างก็ง่ายต่อการเข้าอกเข้าใจ ง่ายต่อการปรับเปลี่ยนพฤติกรรม ทำให้หนักถึงแม่ย่า ซึ่งชาวสุโขทัยให้ความเคารพนับถือสักการบูชา เป็นสิ่งยึดเหนี่ยวจิตใจของชาวสุโขทัยมาอย่างช้านาน ทุกคนเป็นดั่งลูกดั่งหลานของแม่ย่า มีสิ่งยึดเหนี่ยวจิตใจเดียวกัน ทั้งผู้แก้ไขบำบัดฟื้นฟูและผู้รับการแก้ไขบำบัดฟื้นฟูย่อมมีไมตรีที่ดีต่อกัน ส่งผลในทางบวกป้องกันการกระทำผิดซ้ำได้

๓.๔ ข้อเสนอแนะ

จากความสำเร็จของชุมชนบ้านเหมืองนา หมู่ที่ ๑ ตำบลทุ่งเสลี่ยม อำเภอทุ่งเสลี่ยม จังหวัดสุโขทัย ที่เน้นกระบวนการพูดคุยเอาใจใส่ดูแลเพื่อให้ผู้พ้นโทษปรับพฤติกรรม และอยู่ร่วมกับชุมชนได้โดยไม่มี การกระทำผิดซ้ำ ใช้วิธีครอบครัวบำบัดและชุมชนบำบัด กระทำต่อผู้พ้นโทษอย่างลูกหลานของตนเอง จึงง่ายต่อการแก้ไขบำบัดฟื้นฟูผู้พ้นโทษที่กลับมาอยู่ในชุมชน แต่หากมองลึกลงในรายละเอียดจะพบว่าผู้พ้นโทษในชุมชนบ้านเหมืองนา ทั้ง ๓ ราย ดังกล่าว เป็นคดีเกี่ยวกับยาเสพติดทั้งสิ้น กระบวนการพูดคุยจึงเป็นไปได้โดยง่ายไม่ซับซ้อน มีโอกาสประสบผลสำเร็จสูง แต่ถ้าเป็นคดีอื่น ๆ ที่มีผู้เสียหายหรือคู่กรณี โดยเฉพาะผู้เสียหายหรือคู่กรณีอยู่ในชุมชนนั้นด้วย กระบวนการพูดคุยอาจจะยังใช้ไม่ได้โดยมีประสิทธิภาพ

กลุ่มจามจุรีจึงมีข้อเสนอแนะในการแก้ไขบำบัดฟื้นฟู โดยใช้ **พ่อปู่ แม่ย่า โมเดล** ดังนี้

๑. ใช้ภูมิปัญญาและวิถีชุมชน

๑.๑ ด้านสังคม (เตรียมครอบครัว เตรียมชุมชน สร้างพื้นที่สังคม และกิจกรรมสาธารณะประโยชน์)

๑.๒ ด้านจิตใจ (สร้างความเชื่อมั่น เยี่ยมเยียน รับตัวจากเรือนจำ)

๑.๓ ด้านจิตวิญญาณ (ประกอบพิธีกรรมตามความเชื่อของชุมชน รับศีลรับพร บวช)

๑.๔ ด้านอาชีพ (ประสานสถานประกอบการในชุมชน วิสาหกิจต่าง ๆ เพื่อรับเข้าทำงาน)

๒. ใช้แนวความคิด บ้านกาญจนาภิเษกโมเดล “ขจัดร้ายขยายดี” โดยเน้น

๒.๑ เข้าใจ เข้าถึง พัฒนา ให้โอกาส

๒.๒ มีกลไกกระบวนการมีส่วนร่วม ผู้กระทำผิด และครอบครัว โดยผู้นำความคิด

Empowerment

๒.๓ สร้างพลังความคิดเปลี่ยน ความสัมพันธ์ทางใจ

แนวทางการช่วยเหลือผู้พ้นโทษกลับคืนสังคม (Reunited Society) (กรณีศึกษา : บ้านเหมืองนา ม.1 ต.ทุ่งเสลี่ยม อ.ทุ่งเสลี่ยม จ.สุโขทัย)

หลักการ/แนวคิด

- 1 Diversion, Rehabilitation and Reintegration
- 2 Community, Family and Individual Empowerment
- 3 Patricipation
- 4 Socio-Cultural and Social-sanction

กลไกภาครัฐ

- 1 ป้องกัน
- 2 รับเรื่องร้องทุกข์/ รับแจ้งเบาะแส
- 3 โกล่เกลี่ยข้อขัดแย้ง
- 4 เยียวยา เสริมพลัง
- 5 รับผู้พ้นโทษกลับสู่ชุมชน

บ้านกาญจนาภิเษก (ขจัดร้ายขยาดี)

- เข้าใจ เข้าถึง พัฒนา ให้โอกาส
- มีกลไกกระบวนการมีส่วนร่วม ผู้กระทำผิด+ครอบครัว
- โดยผู้นำความคิด Empowerment
- สร้างพลังความคิดเปลี่ยน ความสัมพันธ์

บ้านเหมืองนา ม.1

- สนับสนุนที่ปรึกษาปัญหา / ผู้ฝึกสอน / ผู้นำเข้มแข็ง
- ครอบครัวผู้พ้นโทษเข้มแข็ง
- มีการจัดทำคำสั่ง บูชาการผู้นำตามอำนาจ/ ผู้นำธรรมชาติ ร่วมเป็นคณะกรรมการ / คณะทำงาน
- นำข้อผู้กระทำผิด เป็นผู้นำ ชุมชนอยู่แบบครอบครัว

ปัญหา

ชุมชน	ครอบครัว	ผู้พ้นโทษ
- ไม่ยอมรับ กลับ - ขาดผู้นำที่เข้าใจปัญหา - ยังมีแหล่งเสี่ยง - ค้างคนค้างอยู่ ไม่สอดคล้อง - คุณผล	- รายได้ไม่เพียงพอ - แยกแยก ไม่อยู่ร่วมกัน - ยอมรับ	- ไม่มีอาชีพ - ไม่เพียงพอ - ทุนนิยม - ไม่อยู่ ไม่มีความรับผิดชอบ
<p>รัฐ - กม./นโยบาย ไม่ชัดเจน - ไม่สื่อสาร ให้ความรู้</p>		



แนวทางเพิ่มกลไกรัฐ

- หา Leader ธรรมชาติ ในชุมชน
- Inform and training
- ทำ info /แนวทาง /แก้ กม.
- สืบค้นบริบท รับฟังท้องถิ่น
- ฝึกอบรมเรียน
- สร้างแรงจูงใจ เช่น รางวัลงบประมาณ
- กำกับ ติดตาม ประเมินผล

ศักยภาพ

- สังคม/ชุมชน ให้การยอมรับ
- แฉ่งช่องทางแหล่งทุน
- สร้างมูลค่าเพิ่มในอาชีพ
- แก้ กม. สร้างโอกาสในการประกอบอาชีพ

พอๆ แม่ย่า

- Diversion** - เข้าร่วมรับฟังข้อเท็จจริง - เป็นที่ปรึกษา / โกล่เกลี่ย
- Rehabilitation** - มีส่วนในการทำแผนแก้ไขฟื้นฟูผู้กระทำผิด - โกล่เกลี่ย ผู้เสียหาย , ผู้กระทำผิดความคิด
- Reintegration** - ทำความเข้าใจชุมชน - สอดส่องดูแลติดตาม - ทำพิธีปล่อยขบวน/ต้อนรับกลับชุมชน และให้อภัย - ให้คำปรึกษา - มีกิจกรรมร่วมกันในชุมชน

ข้อจำกัด : Model พอๆแม่ย่า "อาจใช้ไม่ได้กับทุกเขต" หากเป็นคดีอาญา/คดีอุกฉกรรจ์ อาจไม่ได้รับการให้โอกาส รวมถึงข้อจำกัดใน "ความพร้อมของผู้นำชุมชน" หากผู้นำไม่เข้มแข็งจะเกิดความสำเร็จได้อีก

ข้อเสนอแนะ ยธ เป็นหน่วยงานกลางในการจัดเก็บ รวบรวมข้อมูล เพื่อนำข้อมูลมาเชื่อม เชิงชี้ประโยชน์จากข้อมูลร่วมกัน โดยใช้ในการวางแผน และกำหนดนโยบาย โดย พัฒนาระบบจัดเก็บ Data Warehouse นำเสนอในรูปแบบ BI



report, จามจุรี

ภาคผนวก ก
 รายนามสมาชิกกลุ่มจามจรี

ลำดับ	ชื่อ - สกุล	ตำแหน่ง / สังกัด
๑	นางปาริชาติ สุขทอง (ปา)	ผอ.กองสารสนเทศศนิตวิวิทยาศาสตร์ สถาบันนิติวิทยาศาสตร์
๒	นายวรวิทย์ สุดประเสริฐ (หนึ่ง)	ผอ.ส่วนคดีทั่วไป ฝ่ายคดี บริษัท ท่าอากาศยานไทย จำกัด (มหาชน)
๓	นายสรศักดิ์ ระดาเขตร์ (โต)	นิติกรชำนาญการพิเศษ สำนักงานปลัดสำนักนายกรัฐมนตรี
๔	นายศิโรจน์ นาคณอม (ต้น)	ผอ.ส่วนบริหารศุลกากรพระสมุทรเจดีย์ กรมศุลกากร
๕	นางอัมพวรรณ จรเด่น (อัม)	ทน.ศูนย์ข้อมูลและพัฒนาระบบเทคโนโลยีสารสนเทศ กรมคุ้มครองสิทธิและเสรีภาพ
๖	นายธัญชนน ศรีอัฐวาทกุล (เหลียง)	ที่ปรึกษาเลขาธิการรัฐมนตรีว่าการกระทรวงยุติธรรม สำนักงานรัฐมนตรี กระทรวงยุติธรรม
๗	ว่าที่ ร.ต.จิราวุฒิ มหาขานิกะ (โก้)	นิติกรชำนาญการพิเศษ กรมที่ดิน
๘	น.ส.ณภัทร ปัญงพลพงศ์ (ปลา)	ผู้พิพากษาศาลชั้นต้นประจำสำนักประธานศาลฎีกา สำนักงานศาลยุติธรรม
๙	น.ส.พรทิพา จันทร (แหม่ม)	ผอ.ส่วนบริหารงานคดี๒ สำนักงาน ป.ป.ง.
๑๐	น.ส.ปาริณา ไกรคุปต์ (เอ)	กรรมการผู้จัดการ บริษัท ปาริณา ไกรคุปต์ จำกัด

นางมาลี คำฟู : ๐๘๗-๙๗๖๐๓๗๘

นางชะเอม รุ่งเรือง (ผญบ.) : ๐๘๔-๔๙๐๗๔๕๑