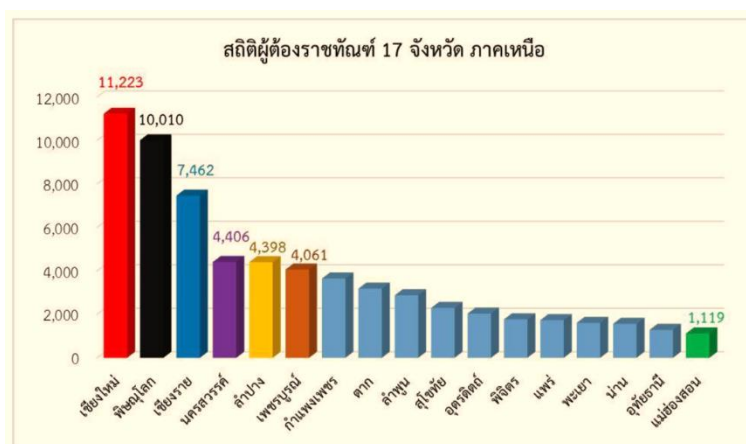


การศึกษา การสร้างงานและอาชีพให้กับผู้ต้องขังที่ตรงกับความต้องการในตลาดพื้นที่จังหวัดสุโขทัย

1. บทนำ

ปัจจุบันประเทศไทยมีจำนวนผู้ต้องขังในเรือนจำมาก เป็นอันดับ 6 ของโลก อันดับ 3 ของเอเชีย และอันดับ 1 ของอาเซียน ซึ่งประสบกับปัญหาการมีปริมาณผู้ต้องขังเกินความจุที่เรือนจำแต่ละแห่งจะรองรับได้ เกิดปัญหาผู้ต้องขังล้นเรือนจำ ส่งผลกระทบต่อการจัดสวัสดิการ และการแก้ไขฟื้นฟูพฤตินิสัยของผู้ต้องขัง ปัญหาผู้ต้องขังล้นเรือนจำมีสาเหตุมาจากการใช้กฎหมายอาญามากเกินความจำเป็น การใช้มาตรการทางอาญาและการบังคับใช้โทษจำคุกกับผู้กระทำ ความผิดเกี่ยวกับยาเสพติด และการถูกควบคุมตัวในระหว่างพิจารณาคดี (ศรัณยา : ๒๕๖๓) ประเทศไทยมีเรือนจำและทัณฑสถานทั่วประเทศจำนวน 143 แห่ง แบ่งออกเป็น การบริหาร ราชการ ส่วนกลาง ได้แก่ เรือนจำกลาง 33 แห่ง เรือนจำพิเศษ 4 แห่ง ทัณฑสถาน 24 แห่ง สถานกักกัน 1 แห่ง สถานกักขัง 5 แห่ง และการบริหารราชการส่วนภูมิภาค ได้แก่ เรือนจำจังหวัด 50 แห่ง เรือนจำอำเภอ 26 แห่ง มีจำนวนผู้ต้องขังในเรือนจำและทัณฑสถานทั่วประเทศทั้งหมด 346,565 ราย เป็นชาย 303,084 ราย หญิง 43,481 ราย (กรมราชทัณฑ์ : ๒๕๖๓)

ผู้ต้องราชทัณฑ์เมื่อพ้นโทษแล้วมีอัตราการกระทำผิดซ้ำและถูกส่งกลับเข้าเรือนจำ อีกภายใน 1 ปี คิดเป็นร้อยละ 15 กลับเข้าไป ภายใน 2 ปี คิดเป็นร้อยละ 21 และกลับเข้าไป ภายใน 3 ปี คิดเป็นร้อยละ 32 ของผู้พ้นโทษทั้งหมดในช่วงปี 2556-2562 โดยมีสาเหตุหนึ่งมาจากการไม่สามารถหางานทำได้ ใน 17 จังหวัด ภาคเหนือมีสถิติผู้ต้องราชทัณฑ์ ณ วันที่ 1 เมษายน 2562 (ศูนย์บริหารข้อมูลตลาดแรงงานภาคเหนือ : 2563) จำนวน 64,688 คน เพศชาย 55,460 คน เพศหญิง 9,228 คน คิดเป็นร้อยละ 16.89 ของประเทศ โดยจังหวัด เชียงใหม่ มีจำนวนผู้ต้องราชทัณฑ์มากที่สุด จำนวน 11,223 คน (เพศชาย 8,777 คน เพศหญิง 2,446 คน) รองลงมาคือจังหวัดพิษณุโลก จำนวน 10,010 คน (เพศชาย 8,849 คน เพศหญิง 1,161 คน) จังหวัดลำปาง เป็นอันดับ 5 จำนวน 4,398 คน (เป็นชาย 3,979 คน หญิง 419 คน) คิดเป็นร้อยละ 1.15 ของประเทศ และร้อยละ 6.80 ของภาคเหนือ และจังหวัดแม่ฮ่องสอน มีจำนวนผู้ต้องราชทัณฑ์น้อยที่สุดในภาคเหนือ จำนวน 1,119 คน (เพศชาย 1,002 คน เพศหญิง 117 คน)



จากข้อมูลเรือนจำจังหวัดสุโขทัย ณ วันที่ 11 พฤศจิกายน 2563 มีผู้ต้องขังทั้งหมด จำนวน 1,472 คน แบ่งเป็นชาย 1,281 คน และหญิง 191 คน มีผู้ต้องขังที่กระทำความผิดซ้ำทั้งหมด จำนวน 503 คน แบ่งเป็น ชาย 477 คน หญิง 56 คน ซึ่งเป็นร้อยละ 34.17 จากผู้ต้องขังทั้งหมด โดยแยกประเภทการกระทำความผิด ได้ดังนี้

1. ยาเสพติดให้โทษฯ จำนวน แบ่งเป็นชาย 380 คน และหญิง 33 คน คิดเป็นร้อยละ 84.44 และ 7.33 ตามลำดับ
2. ลักทรัพย์ฯ จำนวน 9 คน เป็นชาย 9 คน คิดเป็นร้อยละ 2
3. อื่น ๆ จำนวน 28 คน เป็นชาย 25 คน และหญิง 3 คน คิดเป็นร้อยละ 5.5 และ 0.66 ตามลำดับ

ด้วยสภาพปัญหาข้างต้น ประกอบกับผลการสำรวจของเมื่อวันที่ 12 พฤศจิกายน 2563 พบว่า สถิติผู้กระทำความผิดซ้ำของเรือนจำจังหวัดสุโขทัย คิดเป็นร้อยละ 34.17 มีค่าสูงกว่าค่าสถิติของผู้กระทำความผิดซ้ำระดับประเทศ ในอัตราร้อยละ 7.2 คิดเป็น 4.74 เท่า ของผู้กระทำความผิดซ้ำระดับประเทศ และมีแนวโน้มที่จะเกิดขึ้นอย่างต่อเนื่องจะเป็นสาเหตุให้สถานการณ์ผู้ต้องขังล้นเรือนจำเกิดขึ้นได้ในอนาคต

เพื่อให้สอดคล้องกับยุทธศาสตร์ชาติระยะ 20 ปี (พ.ศ.2560-2579) ที่ต้องการยกระดับศักยภาพทักษะ สมรรถนะแรงงานอย่างต่อเนื่อง สอดคล้องกับความต้องการของตลาดแรงงาน เพื่อสร้างผลิตภาพเพิ่มให้กับประเทศ และแผนพัฒนาเศรษฐกิจและสังคมแห่งชาติ ฉบับที่ 12 ในการสร้างความเป็นธรรมและลดความเหลื่อมล้ำทางเศรษฐกิจและสังคม ดังนั้น การแสวงหาแนวทางเพื่อลดอัตราการกระทำความผิดซ้ำ จึงมีความสำคัญและมีความจำเป็นเร่งด่วนในการแก้ไขปัญหาดังกล่าว จึงก่อให้เกิดการศึกษาเพื่อหาแนวทางเพิ่มการสร้างงานและอาชีพให้กับผู้ต้องขังที่ตรงกับความต้องการในตลาดพื้นที่จังหวัดสุโขทัย ซึ่งการศึกษาดังกล่าวเป็นการเชื่อมโยงความต้องการระหว่างผู้ประกอบการในพื้นที่จังหวัดสุโขทัยกับผู้ต้องขังในเรือนจำจังหวัดสุโขทัย โดยความร่วมมือระหว่างผู้ประกอบการ สภาหอการค้าจังหวัดสุโขทัย สำนักงานยุติธรรมจังหวัดสุโขทัย กรมการจัดหางาน กรมพัฒนาฝีมือแรงงาน เรือนจำจังหวัดสุโขทัย โดยมีวัตถุประสงค์เพื่อ สร้างโอกาสและคุณภาพชีวิตที่ดีให้แก่ผู้ต้องขัง โดยผ่านกระบวนการฝึกอบรมวิชาชีพที่ตรงกับความต้องการของผู้ต้องขังและตรงกับความต้องการในตลาดแรงงานพื้นที่จังหวัดสุโขทัย ให้โอกาสกับผู้ที่เคยกระทำผิดได้พัฒนาทักษะ ฝีมือแรงงานที่ตรงกับความต้องการของตลาดแรงงาน

2. หลักการและแนวคิดที่เกี่ยวข้อง

2.1 หลักคิดทางวิชาการ

นโยบายของนายสมศักดิ์ เทพสุทิน รัฐมนตรีว่าการกระทรวงยุติธรรม ในวาระการตรวจเยี่ยมและมอบนโยบายการทำงานกรมราชทัณฑ์ เมื่อวันที่ 19 สิงหาคม 2563 ณ กรมราชทัณฑ์ ดังนี้

1. สร้างความสมดุลการบังคับโทษ แก้ไขกฎหมาย และระเบียบหลักเกณฑ์ในการบริหารการบังคับโทษให้เป็นที่ยอมรับของสากล

2. การแก้ไขปัญหาคนล้นคูก ซึ่งส่วนใหญ่เป็นผู้ต้องขังคดียาเสพติด โดยศึกษาแนวทางการนำกำไลอิเล็กทรอนิกส์ (Electronic Monitoring : EM) มาใช้กับผู้ต้องขัง
3. การเปิดโอกาสให้สังคมได้รับรู้ การบริหารจัดการ การควบคุมผู้ต้องขังในภารกิจของกรมราชทัณฑ์
4. การคืนคนดีสู่สังคม พัฒนาศักยภาพผู้ต้องขังโดยการฝึกวิชาชีพ การสร้างเรือนจำด้านการเกษตรหรือปศุสัตว์ และใช้ประโยชน์จากผลผลิตที่ได้จำหน่ายให้กับเรือนจำเพื่อการบริโภคและการสร้างเรือนจำอุตสาหกรรม เพื่อการฝึกทักษะวิชาชีพผู้ต้องขังให้มีรายได้ สำหรับเป็นทุนประกอบอาชีพหลังพ้นโทษ
5. การสร้างมาตรฐานคุณภาพด้านอาหาร โดยให้มีนักโภชนาการคอยตรวจสอบคุณภาพและรักษามาตรฐานให้ได้ตามหลักวิชาการด้านโภชนาการ
6. การแก้ไขปัญหาการกระทำผิดซ้ำ โดยให้มีการศึกษาวิจัยในสภาพปัญหาที่เกิดขึ้นและวิเคราะห์ให้ได้ถึงสาเหตุของการกระทำผิดซ้ำ และหาแนวทางป้องกันและแก้ไขปัญหาการกระทำผิดซ้ำให้ได้อย่างเท่าทัน

จากบทความเรื่อง การฝึกทักษะวิชาชีพและการจ้างงานผู้ต้องขัง (นายพงษ์ศักดิ์ ปัตถา วิทยากรชำนาญการ กลุ่มงานกฎหมาย 1 สำนักกฎหมาย) สรุปได้ว่า การทำความผิดซ้ำของผู้ต้องขังเกิดจากสังคมไม่ให้การยอมรับหลังจากพ้นโทษ นำไปสู่การไม่มีงานทำ ไม่มีการจ้างงาน จึงกลับไปทำผิดซ้ำแล้วซ้ำเล่ากลายเป็นวังวนเดิม รัฐต้องสูญเสียงบประมาณจำนวนมากในการดูแลผู้ต้องขังในเรือนจำที่เพิ่มขึ้นทุกวัน นำไปสู่ปัญหานักโทษล้นคูก การฝึกวิชาชีพจึงเป็นหนึ่งในภารกิจที่กรมราชทัณฑ์มุ่งเน้นให้เรือนจำ/ทัณฑสถานฝึกวิชาชีพให้ผู้ต้องขังเพื่อให้ผู้ต้องขังมีวิชาชีพติดตัวสามารถนำไปประกอบอาชีพได้ภายหลังพ้นโทษ จะได้ไม่หวนกลับมากระทำผิดซ้ำ นอกจากนี้ยังได้รับความร่วมมือจากหน่วยงานภาครัฐและภาคเอกชน ในการลงนามบันทึกข้อตกลง เพื่อสร้างโอกาสและคุณภาพชีวิตที่ดีให้แก่ผู้ต้องขัง พระราชบัญญัติราชทัณฑ์ พ.ศ. ๒๕๖๐ ได้บัญญัติประโยชน์ของผู้ต้องขังที่ได้รับการพิจารณาอนุญาตให้ออกไปฝึกวิชาชีพในสถานประกอบการหรือรับการศึกษาอบรมนอกเรือนจำได้โดยมีหรือไม่มีผู้ควบคุมก็ได้ อย่างไรก็ตามผู้ต้องขังไม่มีสิทธิ์ได้ค่าจ้างจากการทำงานที่ได้ทำ แต่ในกรณีที่การทำงานที่ได้ทำไปนั้นก่อให้เกิดรายได้ ผู้ต้องขังอาจได้รับเงินรางวัลตอบแทนจากแรงงาน เรียกว่า รางวัลปันผลผู้ต้องขัง ผู้ต้องขังที่จะได้รับการพิจารณาให้ออกทำงานนอกเรือนจำได้ ต้องมีคุณสมบัติตามระเบียบกรมราชทัณฑ์ว่าด้วยการคัดเลือกนักโทษเด็ดขาดจ่ายออกทำงานนอกเรือนจำ พ.ศ. ๒๕๖๑

2.2 ข้อมูลเชิงพื้นที่จังหวัดสุโขทัย

สภาพทั่วไปของจังหวัดสุโขทัย

สุโขทัยเป็นที่ตั้งอาณาจักรแรกของชนชาติไทย เมื่อ 700 ปีที่แล้ว คำว่า “สุโขทัย” มาจากสองคำ คือ “สุชะ” และ “อุทัย” หมายความว่า “รุ่งอรุณแห่งความสุข” รอยอดีตแห่งความรุ่งเรืองเห็นได้จากอุทยานประวัติศาสตร์สุโขทัยและศรีสัชนาลัย ซึ่งเป็นที่รู้จักของชาวไทยและต่างประเทศ

ขนาดและที่ตั้ง

จังหวัดสุโขทัยตั้งอยู่ภาคเหนือตอนล่างของประเทศไทย ห่างจากกรุงเทพมหานครตามระยะทางหลวงแผ่นดินประมาณ 440 กิโลเมตร มีเนื้อที่ประมาณ 6,596,092 ตารางกิโลเมตร หรือประมาณ 4,122,557 ไร่

อาณาเขต

จังหวัดสุโขทัยมีอาณาเขตติดต่อกับจังหวัดใกล้เคียง ดังนี้

ทิศเหนือ เขตอำเภอศรีสัชนาลัย ติดต่อกับ อำเภอวังชิ้น อำเภอสูงเม่น จังหวัดแพร่ และอำเภอลับแล จังหวัดอุตรดิตถ์

ทิศใต้ เขตอำเภอคีรีมาศ และอำเภอกงไกรลาศ ติดต่อกับ อำเภอพรานกระต่าย จังหวัดกำแพงเพชร และอำเภอบางระกำ จังหวัดพิษณุโลก

ทิศตะวันออก เขตอำเภอกงไกรลาศ อำเภอศรีสำโรง และอำเภอสวรรคโลก ติดต่อกับอำเภอพรหมพิรามอำเภอเมืองพิษณุโลก จังหวัดพิษณุโลก และอำเภอพิชัย จังหวัดอุตรดิตถ์

ทิศตะวันตก เขตอำเภอบ้านด่านลานหอย และอำเภอทุ่งเสลี่ยม ติดต่อกับ อำเภอเมืองตาก อำเภอบ้านตาก จังหวัดตาก และอำเภอเถิน จังหวัดลำปาง

ลักษณะภูมิประเทศ

จังหวัดสุโขทัยมีพื้นที่ส่วนใหญ่เป็นที่ราบลุ่ม โดยตอนเหนือเป็นที่ราบสูงมีภูเขาเป็นพืดยาวมาทางทิศตะวันตก พื้นที่ตอนกลางเป็นที่ราบและตอนใต้เป็นที่ราบสูง มีแม่น้ำไหลผ่านจากเหนือลงใต้ โดยผ่านพื้นที่อำเภอศรีสัชนาลัย สวรรคโลก ศรีสำโรง เมืองสุโขทัย และอำเภอกงไกรลาศ เป็นระยะทางประมาณ 170 กิโลเมตร จังหวัดสุโขทัยมีภูเขาที่สูงที่สุด คือ เขาหลวง ซึ่งยอดเขามีความสูง 1,200 เมตรจากระดับน้ำทะเล

ประชากร

ประชากรในจังหวัดสุโขทัยส่วนใหญ่สืบเชื้อสายมาจากชาวไทยดั้งเดิม ที่อาศัยอยู่ในดินแดนนี้มานานมาแล้ว โดยมีวัฒนธรรม ขนบธรรมเนียม ประเพณี ตลอดจนสำเนียงภาษาพูดเป็นเอกลักษณ์ของตนเอง จะมีคนอพยพมาจากท้องถิ่นอื่นบ้างไม่มากนัก นอกจากนี้ยังมีชนกลุ่มน้อย เป็นชาวเขาเผ่ากระเหรี่ยง ม้ง เย้า และลีซอ ซึ่งส่วนหนึ่งอาศัยอยู่ในดินแดนแถบนี้มานานแล้ว และอีกส่วนหนึ่งอพยพมาจากจังหวัดใกล้เคียง เช่น จังหวัดลำปาง น่าน พะเยา เชียงราย แพร่ ตาก และเพชรบูรณ์ ปัจจุบันชาวเขาเหล่านี้อาศัยอยู่ในเขตตำบลบ้านแก่ง และตำบลแม่สิน แม่สำ ในอำเภอศรีสัชนาลัย จำนวนประชากรของจังหวัดสุโขทัย ณ 31 ธันวาคม 2562 มีจำนวนทั้งสิ้น 594,386 คน เป็นชาย 288,462 คน หญิง 305,924 คน

ทรัพยากรธรรมชาติ

จังหวัดสุโขทัยเป็นจังหวัดหนึ่งที่อุดมสมบูรณ์ไปด้วยทรัพยากรธรรมชาติ ประกอบด้วยป่าไม้มีค่ามีพื้นที่ดินที่เหมาะสมแก่การเพาะปลูก มีแร่ธาตุที่สำคัญมีแหล่งน้ำธรรมชาติและทรัพยากรการท่องเที่ยวทั้งแหล่งธรรมชาติที่งดงามเหมาะแก่การท่องเที่ยวตลอดจนวัฒนธรรมประเพณีอันเป็นเอกลักษณ์เฉพาะของชาวสุโขทัย

เขตการปกครอง

จังหวัดสุโขทัยแบ่งการปกครองเป็น 9 อำเภอ 84 ตำบล 843 หมู่บ้าน มีองค์กรปกครองส่วนท้องถิ่นในพื้นที่ 91 แห่ง องค์กรบริหารส่วนจังหวัด 1 แห่ง เทศบาลเมือง 3 แห่ง เทศบาลตำบล 18 แห่ง องค์กรบริหารส่วนตำบล 69 แห่ง

หน่วยงานบริหารราชการ

มีหน่วยงานบริหารราชการส่วนภูมิภาค จำนวน 35 หน่วยงาน ราชการบริหารส่วนท้องถิ่น 91 แห่ง ประกอบด้วย องค์กรบริหารส่วนจังหวัด 1 แห่ง เทศบาลเมือง 3 แห่ง เทศบาลตำบล 18 แห่ง องค์กรบริหารส่วนตำบล 69 แห่ง

พืชเศรษฐกิจที่สำคัญของจังหวัดสุโขทัย

ได้แก่ ข้าวเจ้านาปี ข้าวเจ้านาปรัง ข้าวโพดเลี้ยงสัตว์ถั่วฝักยาว ถั่วเหลืองถั่วฝักยาว ถั่วเขียวถั่วมันถั่วฝักยาว ยาสูบพันธุ์เบอร์เลย์ มันสำปะหลัง และอ้อยโรงงาน

ด้านอุตสาหกรรม

ข้อมูลจากสำนักงานสถิติและคุ้มครองแรงงานจังหวัดสุโขทัย ณ เดือนกุมภาพันธ์ 2563 มีจำนวนสถานประกอบการ จำนวน 1,874 แห่ง ลูกจ้าง จำนวน 16,000 คน

ด้านสังคม

มีสัดส่วนครูต่อนักเรียน 1 : 17 คน มีสถาบันการศึกษาในสังกัดสำนักงานเขตพื้นที่การศึกษาประถมศึกษาสุโขทัยจำนวน 344 แห่ง เอกชน 13 แห่ง องค์กรปกครองส่วนท้องถิ่น 16 แห่ง อาชีวศึกษา 6 แห่ง และ ระดับปริญาตรี 3 แห่ง ประชาชนส่วนใหญ่นับถือศาสนาพุทธ มีวัด 319 แห่ง สำนักสงฆ์ 101 แห่ง มีพระภิกษุ 2,937 รูป สามเณร 375 รูป

ด้านสาธารณสุข

มีโรงพยาบาลทั่วไป จำนวน 2 แห่ง 627 เตียง โรงพยาบาลชุมชน 7 แห่ง 330 เตียง โรงพยาบาลส่งเสริมสุขภาพตำบล 118 แห่ง โรงพยาบาลเอกชน 3 แห่ง 136 เตียง

ด้านการคมนาคม

มีความสะดวกสบายสามารถเดินทางได้หลายทาง ดังนี้

- ทางรถยนต์ จังหวัดสุโขทัย มีทางหลวงแผ่นดิน หมายเลข 12 และ 101 ทางหลวงจังหวัดและถนนต่าง ๆ รวมระยะทางทั้งหมด 2,303,298 กิโลเมตร สามารถติดต่อกับจังหวัดใกล้เคียงได้อย่างสะดวก ได้แก่ จังหวัด แพร่ อุตรดิตถ์ พิษณุโลก กาแพงเพชร ตาก และลำปาง

- ทางรถไฟ จังหวัดสุโขทัย มีสถานีรถไฟ 2 แห่ง คือ สถานีรถไฟสวรรคโลก และสถานีรถไฟศรีนคร เป็นสถานีย่อยแยกมาจากสถานีรถไฟชุมทางบ้านดารา (จังหวัดอุตรดิตถ์) เดินทางติดต่อระหว่างสุโขทัยถึงพิษณุโลกและมีขบวนรถไฟสปีนเตอร์ ระหว่างกรุงเทพฯ -สวรรคโลก ไป -กลับ วันละ 2 เที่ยว

- ทางอากาศ จังหวัดสุโขทัย มีสนามบิน ดำเนินการก่อสร้างโดยบริษัทการบินกรุงเทพจำกัด (บางกอกแอร์เวย์) ที่อำเภอสวรรคโลก ห่างจากตัวจังหวัด ประมาณ 27 กิโลเมตร

ด้านการท่องเที่ยว

มีแหล่งท่องเที่ยวสำคัญ เช่น ศาลพระแม่ย่า อุทยานประวัติศาสตร์สุโขทัยและศรีสัชนาลัย อุทยานแห่งชาติรามคำแหง และอุทยานแห่งชาติศรีสัชนาลัย วนอุทยานถ้ำลม ถ้ำวัง ถ้ำเจ้าราม สีดา บึงใหญ่ และงานประเพณีลอยกระทง เผาเทียน เล่นไฟ ประเพณีบวชช้าง งานพระแม่ย่าและงานกาชาด งานวันพ่อขุนรามคำแหงมหาราช งานเทศกาลพิชิตยอดเขาหลวง ฯลฯ

3. การวิเคราะห์เพื่อการสร้างงานและอาชีพให้กับผู้ต้องขังที่ตรงกับความต้องการในตลาดพื้นที่จังหวัดสุโขทัย

3.1 สาเหตุและผลกระทบของปัญหา

ข้อมูลจำนวนผู้ต้องขังเรือนจำจังหวัดสุโขทัย สํารวจ ณ วันที่ 11 พฤศจิกายน พ.ศ. 2563 มีจำนวน 1,472 คน แบ่งเป็นชาย 1,281 คน และหญิง 191 คน เป็นผู้กระทำความผิดซ้ำ จำนวน 503 คน แบ่งเป็น ชาย 477 คน หญิง 56 คน (เรือนจำสุโขทัย : 2563) สามารถจำแนกประเภทได้ดังนี้

ตารางที่ 1 จำนวนและร้อยละผู้ต้องขังกระทำความผิดซ้ำ เรือนจำจังหวัดสุโขทัย

ลำดับที่	สาเหตุการกระทำผิด	จำนวน	ร้อยละ
1.	ยาเสพติด	442	87.87
2.	ทรัพย์	28	5.56
3.	ชีวิตและร่างกาย	23	4.57
4.	เพศ	5	1
5.	อาวุธปืน	3	0.6
6.	วางเพลิง	1	0.2
7.	ยกยอก	1	0.2

สถิติผู้กระทำความผิดซ้ำของเรือนจำจังหวัดสุโขทัย คิดเป็นร้อยละ 34.17 มีค่าสูงกว่าค่าสถิติของผู้กระทำความผิดซ้ำระดับประเทศ ในอัตราร้อยละ 7.2 คิดเป็น 4.74 เท่า ของผู้กระทำความผิดซ้ำระดับประเทศ และมีแนวโน้มที่จะเกิดขึ้นอย่างต่อเนื่องจะเป็นสาเหตุให้สถานการณ์ผู้ต้องขังล้นเรือนจำเกิดขึ้นได้ในอนาคต และเมื่อพิจารณาข้อมูลข้างต้น ผู้ต้องขังกระทำผิดซ้ำมากที่สุดมาจากสาเหตุยาเสพติด คิดเป็นร้อยละ 87.87 ดังนั้น การวางมาตรการเพื่อแก้ไขปัญหาผู้ต้องขังแออัดจึงต้องเน้นหนักการลดจำนวนผู้ต้องขังคดียาเสพติดกระทำผิดซ้ำเป็นอันดับแรก

3.2 ข้อค้นพบจากการศึกษาเก็บข้อมูลในพื้นที่

จากการวิเคราะห์ปัญหา เพื่อสืบค้นสาเหตุและผลกระทบของปัญหา ประกอบกับการศึกษาเชิงเอกสารในประเด็นการสร้างงานและอาชีพให้กับผู้ต้องขังที่ตรงกับความต้องการในตลาดพื้นที่จังหวัดสุโขทัย ของทางกลุ่มผู้ศึกษา ทางกลุ่มผู้ศึกษาได้ลงพื้นที่ศึกษา (Field Study) ในจังหวัดสุโขทัย และปรากฏข้อค้นพบสำคัญที่เกี่ยวข้องกับการศึกษา ดังนี้

3.2.1 ผลการศึกษาโดยแบบสอบถามเพื่อเก็บข้อมูลจากผู้ต้องขังที่กระทำผิดซ้ำในเรือนจำจังหวัดสุโขทัย มีกลุ่มเป้าหมายทั้งสิ้น 250 คน โดยผู้ต้องขังตอบแบบสอบถามจำนวนทั้งสิ้น 245 คน แบ่งออกเป็นผู้ต้องขังชาย 204 คน คิดเป็นร้อยละ 83.3 และผู้ต้องขังหญิง 41 คน คิดเป็นร้อยละ 16.7 และส่วนใหญ่มีสถานภาพโสด ร้อยละ 62.4 รายละเอียดดังตารางที่ 2

ตารางที่ 2 จำนวนและร้อยละลักษณะทั่วไปของกลุ่มตัวอย่าง

เพศ		Frequency	Percent	Valid Percent	Cumulative Percent
Valid	หญิง	41	16.7	16.7	16.7
	ชาย	204	83.3	83.3	100.0
	Total	245	100.0	100.0	
สถานภาพ					
Valid	.00	6	2.4	2.4	2.4
	โสด	153	62.4	62.4	64.9
	สมรส	66	26.9	26.9	91.8
	หม้าย/ หย่าร้าง	20	8.2	8.2	100.0
	Total	245	100.0	100.0	

3.2.1 ข้อค้นพบจากกลุ่มผู้ต้องขัง สามารถจำแนกออกได้ 4 ประเด็น ได้แก่

1) สาเหตุของการกระทำผิดซ้ำ จากผลการสำรวจพบว่า ผู้ต้องขังส่วนใหญ่ถึงร้อยละ 66.5 กระทำผิดซ้ำอันเนื่องมาจากรายได้ไม่เพียงพอ ส่วนสาเหตุรองลงมา คือ ไม่มีงานทำ ร้อยละ 18.8 ครอบครัวแตกแยก ร้อยละ 3.7 สาเหตุอื่นๆ ร้อยละ 2.4 (เช่น เพราะความโง่เขลาของตนเอง, ถูกให้ออกจากงานเพราะโรคระบาด Covid-19, เจอสภาพแวดล้อมหรือสังคมเดิมๆ เป็นต้น) และนายจ้างไม่รับเข้าทำงาน ร้อยละ 2 ตามลำดับรายละเอียดปรากฏตามตารางที่ 3

ตารางที่ 3 ร้อยละของสาเหตุในการกระทำผิดซ้ำ

สาเหตุที่กระทำผิดซ้ำ					
		Frequency	Percent	Valid Percent	Cumulative Percent
Valid	ไม่มีงานทำ	46	18.8	18.8	18.8
	นายจ้างไม่รับเข้าทำงาน	5	2.0	2.0	20.8
	รายได้ไม่เพียงพอ	163	66.5	66.5	87.3
	ครอบครัวแตกแยก	9	3.7	3.7	91.0
	อื่น ๆ	6	2.4	2.4	93.5
	12.00	1	.4	.4	93.9
	13.00	7	2.9	2.9	96.7
	14.00	1	.4	.4	97.1
	34.00	2	.8	.8	98.0
	35.00	2	.8	.8	98.8
	1234.00	2	.8	.8	99.6
	1235.00	1	.4	.4	100.0
	Total	245	100.0	100.0	

จากผลสำรวจดังกล่าว หากพิจารณาแล้วจะพบว่า สาเหตุหลักๆ ที่ทำให้ผู้ต้องขังกระทำผิดซ้ำใน 2 อันดับแรก รวมถึงอันดับที่ 5 (นายจ้างไม่รับเข้าทำงาน) ล้วนเกิดจากมิติทางเศรษฐกิจเป็นหลัก

2) **ความต้องการในการประกอบอาชีพภายหลังพ้นโทษ** ผลสำรวจพบว่า อาชีพที่ผู้ต้องขังส่วนใหญ่อยากทำภายหลังพ้นโทษมากเป็นอันดับหนึ่ง คือ การประกอบธุรกิจส่วนตัว/ค้าขาย ร้อยละ 28.2 รองลงมาได้แก่ อาชีพเลี้ยงสัตว์ (โค กระบือ ไก่ เป็ด ฯลฯ) ร้อยละ 15.1 อาชีพช่างซ่อมเครื่องใช้ไฟฟ้า/เครื่องยนต์ ร้อยละ 13.1 อาชีพปลูกพืช (ทำนา ทำไร่ ทำสวน) ร้อยละ 11.4 อาชีพรับจ้างทั่วไป ร้อยละ 5.7 อาชีพลูกจ้างในโรงงานหรือสถานประกอบการ ร้อยละ 5.3 ตามลำดับ รายละเอียดตามตารางที่ 4

ตารางที่ 4 ร้อยละของความต้องการประกอบอาชีพภายหลังพ้นโทษ

อยากประกอบอาชีพใดภายหลังพ้นโทษ					
		Frequency	Percent	Valid Percent	Cumulative Percent
Valid	ปลูกพืช (ทำนา ทำไร่ ทำสวน)	28	11.4	11.4	11.4

อยากประกอบอาชีพใดภายหลังพ้นโทษ					
		Frequency	Percent	Valid Percent	Cumulative Percent
	ประกอบธุรกิจส่วนตัว/ ค้าขาย	69	28.2	28.2	39.6
	เลี้ยงสัตว์ (โค กระบือ ไก่ เป็ด ฯลฯ)	37	15.1	15.1	54.7
	เลี้ยง/จับสัตว์น้ำ	7	2.9	2.9	57.6
	ช่างซ่อมเครื่องใช้ไฟฟ้า/ เครื่องยนต์	32	13.1	13.1	70.6
	ลูกจ้างโรงงาน/สถาน ประกอบการ	13	5.3	5.3	75.9
	รับจ้างทั่วไป	14	5.7	5.7	81.6
	ช่างเสริมสวย/ทำผม	7	2.9	2.9	84.5
	ก่อสร้าง	3	1.2	1.2	85.7
	อาชีพอื่น ๆ	1	.4	.4	86.1
	2 อาชีพ ปลูกพืช (ทำนา ทำ ไร่ ทำสวน)+ประกอบธุรกิจ ส่วนตัว/ค้าขาย	3	1.2	1.2	87.3
	2 อาชีพ ปลูกพืช (ทำนา ทำ ไร่ ทำสวน)+เลี้ยงสัตว์ (โค กระบือ ไก่ เป็ด ฯลฯ)	4	1.6	1.6	89.0
	2 อาชีพ ปลูกพืช (ทำนา ทำ ไร่ ทำสวน)+เลี้ยง/จับสัตว์น้ำ	2	.8	.8	89.8
	2 อาชีพ ปลูกพืช (ทำนา ทำ ไร่ ทำสวน)+ช่างซ่อม เครื่องใช้ไฟฟ้า/เครื่องยนต์	5	2.0	2.0	91.8
	2 อาชีพ ปลูกพืช (ทำนา ทำ ไร่ ทำสวน)+รับจ้างทั่วไป	1	.4	.4	92.2
	2 อาชีพ ประกอบธุรกิจ ส่วนตัว/ค้าขาย+เลี้ยงสัตว์ (โค กระบือ ไก่ เป็ด ฯลฯ	2	.8	.8	93.1

อยากประกอบอาชีพใดภายหลังพ้นโทษ					
		Frequency	Percent	Valid Percent	Cumulative Percent
2 อาชีพ ประกอบธุรกิจส่วนตัว/ค้าขาย+เลี้ยง/จับสัตว์น้ำ		1	.4	.4	93.5
2 อาชีพ ประกอบธุรกิจส่วนตัว/ค้าขาย+ช่างซ่อมเครื่องใช้ไฟฟ้า/เครื่องยนต์		3	1.2	1.2	94.7
2 อาชีพ ประกอบธุรกิจส่วนตัว/ค้าขาย+ลูกจ้างโรงงาน/สถานประกอบการ		1	.4	.4	95.1
2 อาชีพ ประกอบธุรกิจส่วนตัว/ค้าขาย+รับจ้างทั่วไป		1	.4	.4	95.5
2 อาชีพ เลี้ยงสัตว์ (โค กระบือ ไก่ เป็ด ฯลฯ + ช่างซ่อมเครื่องใช้ไฟฟ้า/เครื่องยนต์		2	.8	.8	96.3
2 อาชีพ ลูกจ้างโรงงาน/สถานประกอบการ + รับจ้างทั่วไป		1	.4	.4	96.7
2 อาชีพ ช่างซ่อมเครื่องใช้ไฟฟ้า/เครื่องยนต์ + รับจ้างทั่วไป		1	.4	.4	97.1
301.00		3	1.2	1.2	98.4
302.00		1	.4	.4	98.8
303.00		2	.8	.8	99.6
304.00		1	.4	.4	100.0
Total		245	100.0	100.0	

จากผลสำรวจข้างต้นจะเห็นว่า ผู้ต้องขังในเรือนจำจังหวัดสุโขทัยส่วนใหญ่ มีความต้องการประกอบอาชีพค้าขายหรือมีธุรกิจเป็นของตนเอง อาจเนื่องมาจากความต้องการเป็นนายตนเอง ไม่ต้องการถูกนายจ้างของสถานประกอบการตีตราและตัดสินในการรับหรือไม่รับเข้าทำงานภายหลังพวกเขาพ้นโทษ รวมถึง

การถูกตัดสินจากคนในสังคม อย่างไรก็ตาม อาชีพที่ผู้ต้องขังต้องการประกอบอาชีพอันดับรองลงมา มีความสอดคล้องกับการฝึกอาชีพของเรือนจำจังหวัดสุโขทัย ได้แก่ ช่างซ่อม ปลูกพืชทำนา (โครงการโคก หนอง นา)

3) **ความต้องการฝึกทักษะอาชีพ** จากผลสำรวจพบว่า ทักษะอาชีพที่ผู้ต้องขังต้องการฝึกมากที่สุด คือ ทักษะการซ่อมเครื่องใช้ไฟฟ้า/เครื่องยนต์ ร้อยละ 23.3 รองลงมาได้แก่ การฝึกทักษะในการเลี้ยงสัตว์ (โค กระบือ ไก่ เป็ด ฯลฯ) ร้อยละ 17.6 ทักษะการทำอาหาร/ขนม ร้อยละ 15.5 ทักษะการปลูกพืช (ทำนา ทำไร่ ทำสวน) ร้อยละ 13.1 ทักษะทางคอมพิวเตอร์ ร้อยละ 7.3 และทักษะการเป็นช่างทำผม/เสริมสวย ร้อยละ 3.3 ตามลำดับ รายละเอียดปรากฏตามตารางที่ 5

ตารางที่ 5 ร้อยละของความต้องการฝึกทักษะอาชีพ

		ความต้องการฝึกทักษะอาชีพ			
		Frequency	Percent	Valid Percent	Cumulative Percent
Valid	ปลูกพืช (ทำนา ทำไร่ ทำสวน)	32	13.1	13.1	13.1
	คอมพิวเตอร์	18	7.3	7.4	20.5
	เลี้ยงสัตว์ (โค กระบือ ไก่ เป็ด ฯลฯ)	43	17.6	17.6	38.1
	เลี้ยง/จับสัตว์น้ำ	4	1.6	1.6	39.8
	ก่อสร้าง	4	1.6	1.6	41.4
	ช่างซ่อมเครื่องใช้ไฟฟ้า/เครื่องยนต์/ช่างเชื่อม	57	23.3	23.4	64.8
	ช่างเสริมสวย/ทำผม	8	3.3	3.3	68.0
	ทำอาหาร/ขนม	38	15.5	15.6	83.6
	ตัดเย็บเสื้อผ้า	1	.4	.4	84.0
	อาชีพอื่น ๆ	8	3.3	3.3	87.3
	ฝึก 2 อาชีพ ปลูกพืช (ทำนา ทำไร่ ทำสวน) + เลี้ยงสัตว์ (โค กระบือ ไก่ เป็ด ฯลฯ)	9	3.7	3.7	91.0
	ฝึก 2 อาชีพ ปลูกพืช (ทำนา ทำไร่ ทำสวน) + เลี้ยง/จับสัตว์น้ำ	1	.4	.4	91.4

ความต้องการฝึกทักษะอาชีพ					
		Frequency	Percent	Valid Percent	Cumulative Percent
	ฝึก 2 อาชีพ ปลูกพืช (ทำนา ทำไร่ ทำสวน) + ช่างซ่อม เครื่องใช้ไฟฟ้า/เครื่องยนต์/ ช่างเชื่อม	2	.8	.8	92.2
	ฝึก 2 อาชีพ ปลูกพืช (ทำนา ทำไร่ ทำสวน) + ทำอาหาร/ ขนม	1	.4	.4	92.6
	ฝึก 2 อาชีพ คอมพิวเตอร์ + ช่างซ่อมเครื่องใช้ไฟฟ้า/ เครื่องยนต์/ช่างเชื่อม	3	1.2	1.2	93.9
	ฝึก 2 อาชีพ คอมพิวเตอร์+ ทำอาหาร/ขนม	2	.8	.8	94.7
	ฝึก 2 อาชีพ ปลูกพืช (ทำนา ทำไร่ ทำสวน) + เลี้ยง/จับสัตว์ น้ำ	1	.4	.4	95.1
	ฝึก 2 อาชีพ ปลูกพืช (ทำนา ทำไร่ ทำสวน) + ช่างซ่อม เครื่องใช้ไฟฟ้า/เครื่องยนต์/ ช่างเชื่อม	2	.8	.8	95.9
	ฝึก 2 อาชีพ ปลูกพืช (ทำนา ทำไร่ ทำสวน) +ช่างเสริมสวย/ ทำผม	1	.4	.4	96.3
	ฝึก 2 อาชีพ ปลูกพืช (ทำนา ทำไร่ ทำสวน) + ทำอาหาร/ ขนม	1	.4	.4	96.7
	ฝึก 2 อาชีพ เลี้ยง/จับสัตว์น้ำ + ช่างซ่อมเครื่องใช้ไฟฟ้า/ เครื่องยนต์/ช่างเชื่อม	1	.4	.4	97.1
	ฝึก 2 อาชีพ ทำอาหาร/ขนม + อาชีพอื่น ๆ	1	.4	.4	97.5

ความต้องการฝึกทักษะอาชีพ					
		Frequency	Percent	Valid Percent	Cumulative Percent
	ฝึก 3 อาชีพ คอมพิวเตอร์ + ช่างเสริมสวย/ทำผม + ทำอาหาร/ขนม	2	.8	.8	98.4
	ฝึก 3 อาชีพ ปลูกพืช (ทำนา ทำไร่ ทำสวน) + เลี้ยงสัตว์ (โค กระบือ ไก่ เป็ด ฯลฯ) + เลี้ยง/จับสัตว์น้ำ	1	.4	.4	98.8
	ฝึก 3 อาชีพ ปลูกพืช (ทำนา ทำไร่ ทำสวน) + เลี้ยงสัตว์ (โค กระบือ ไก่ เป็ด ฯลฯ) + ช่างซ่อมฯ	1	.4	.4	99.2
	ฝึก 3 อาชีพ ปลูกพืช (ทำนา ทำไร่ ทำสวน) + เลี้ยงสัตว์ (โค กระบือ ไก่ เป็ด ฯลฯ) + ทำอาหาร/ขนม	1	.4	.4	99.6
	ฝึก 4 อาชีพ ปลูกพืช (ทำนา ทำไร่ ทำสวน) + คอมพิวเตอร์ +ช่างเสริมสวย/ทำผม + ทำอาหาร/ขนม	1	.4	.4	100.0
	Total	244	99.6	100.0	
Missi ng	System	1	.4		
	Total	245	100.0		

หากพิจารณาความต้องการในการฝึกทักษะอาชีพของผู้ต้องขังส่วนใหญ่ตามตารางที่ 4 จะเห็นว่าทักษะ 3 อันดับแรก สอดคล้องกับการฝึกอาชีพที่ทางเรือนจำจังหวัดสุโขทัยได้จัดการฝึกทักษะให้แก่ผู้ต้องขัง

4) **ความต้องการให้ภาครัฐสนับสนุนหลังพ้นโทษ** จากผลสำรวจพบว่า ผู้ต้องขังในเรือนจำจังหวัดสุโขทัยส่วนใหญ่ถึงร้อยละ 62.4 ต้องการให้ภาครัฐสนับสนุนทุนประกอบธุรกิจภายหลังพ้นโทษ รองลงมาต้องการให้รัฐช่วยในการฝึกทักษะอาชีพ ร้อยละ 12.7 ต้องการการสนับสนุนทั้งทุนประกอบธุรกิจและ

การฝึกทักษะ ร้อยละ 11.8 ต้องการให้รัฐจัดหางานให้ ร้อยละ 6.9 และต้องการให้รัฐสนับสนุนเงินทุนประกอบธุรกิจและจัดหางานให้ ร้อยละ 2.9 รายละเอียดปรากฏตามตารางที่ 6

ตารางที่ 5 ร้อยละของความต้องการให้ภาครัฐสนับสนุนภายหลังพ้นโทษ

ความต้องการให้ภาครัฐสนับสนุนเมื่อพ้นโทษ					
		Frequency	Percent	Valid Percent	Cumulative Percent
Valid	ทุนประกอบธุรกิจ	153	62.4	62.7	62.7
	การฝึกทักษะอาชีพ	31	12.7	12.7	75.4
	จัดหานายจ้าง หรือ แหล่งงาน	17	6.9	7.0	82.4
	อื่น ๆ	1	.4	.4	82.8
	ทุนประกอบธุรกิจ+การฝึกทักษะอาชีพ	29	11.8	11.9	94.7
	ทุนประกอบธุรกิจ+จัดหานายจ้างหรือ แหล่งงาน	7	2.9	2.9	97.5
	การฝึกทักษะอาชีพ + จัดหานายจ้าง หรือ แหล่งงาน	3	1.2	1.2	98.8
	ทุนประกอบธุรกิจ+การฝึกทักษะอาชีพ+จัดหานายจ้าง หรือ แหล่งงาน	3	1.2	1.2	100.0
	Total	244	99.6	100.0	
Missing	System	1	.4		
Total		245	100.0		

3.2.2 ข้อค้นพบจากผู้ประกอบการ

จากผลการตอบแบบสอบถามผู้ประกอบการจังหวัดสุโขทัย จำนวน 12 ราย พบว่าผู้ประกอบการส่วนใหญ่ ร้อยละ 90 มีความประสงค์ที่จะรับผู้ต้องขังพ้นโทษเข้าทำงานในระดับต่ำ เนื่องจากขาดความน่าเชื่อถือ และวิตกกังวลต่อการกระทำผิดซ้ำที่อาจจะเกิดขึ้น รวมทั้งได้ให้ข้อเสนอแนะให้มีการส่งเสริมการจ้างงานของรัฐในรูปแบบนิคมสร้างอาชีพสำหรับผู้ต้องขังพ้นโทษให้ได้มีงานทำ

3.3 ผลการวิเคราะห์

จากข้อเท็จจริงเชิงพื้นที่ของหัวข้อการศึกษาดังกล่าวที่ค้นพบ ประกอบกับข้อมูลแนวทางที่ได้จากการศึกษา (แบบสอบถาม) ตลอดจนหลักการแนวคิดที่เกี่ยวข้อง ทางกลุ่มผู้ศึกษาได้ประชุมกลุ่มปฏิบัติการเพื่อระดมความคิดเห็นและสามารถวิเคราะห์ข้อค้นพบ สามารถสรุปได้ดังนี้

3.3.1 การกระทำผิดซ้ำของผู้ต้องขังส่วนใหญ่ เกิดจากสาเหตุที่เกี่ยวข้องในมิติเศรษฐกิจ ไม่ว่าจะเป็นการไม่มีงานทำ ขาดรายได้หรือรายได้ไม่เพียงพอ หรือถูกให้ออกจากงานในสถานการณ์โรคระบาด Covid-19

3.3.2 ผู้ต้องขังในเรือนจำจังหวัดสุโขทัยส่วนใหญ่ มีความต้องการประกอบอาชีพค้าขายหรือมีธุรกิจเป็นของตนเอง อันเนื่องมาจากความต้องการเป็นนายตนเอง ไม่ต้องการถูกนายจ้างของสถานประกอบการ ตีตราและไม่รับเข้าทำงานภายหลังพวกเขาพ้นโทษ ซึ่งมีความสัมพันธ์และสอดคล้องกับความต้องการการสนับสนุน “ทุนประกอบธุรกิจ” จากภาครัฐ เพื่อที่ผู้ต้องขังจะได้มีทุนไปประกอบอาชีพหรือมีธุรกิจส่วนตัว

3.3.3 ทักษะอาชีพที่ผู้ต้องขังต้องการฝึกมากที่สุด เพื่อที่จะสามารถนำทักษะดังกล่าวออกไปใช้ประกอบอาชีพได้ คือ ทักษะการซ่อมเครื่องใช้ไฟฟ้า/เครื่องยนต์ ทักษะในการเลี้ยงสัตว์ (โค กระบือ ไก่ เป็ด ฯลฯ) และทักษะการทำอาหาร/ขนม ล้วนเป็นการฝึกอาชีพที่เรือนจำจังหวัดสุโขทัยจัดให้มีการฝึกทักษะอาชีพอยู่แล้ว

3.3.4 เนื่องจากผู้ประกอบการส่วนใหญ่ยังไม่พร้อมที่จะรับผู้พ้นโทษเข้าทำงานในสถานประกอบการ เพราะสาเหตุหลักคือกังวลว่า ผู้พ้นโทษจะหวนกลับไปกระทำผิดซ้ำอีก ซึ่งจะส่งผลกระทบต่อความปลอดภัยของสถานประกอบการของตน

4. ข้อเสนอแนะ

เนื่องจากผู้ต้องขังที่กระทำความผิดซ้ำมีโอกาสกลับไปประกอบอาชีพแรงงานทักษะต่ำได้ไม่มาก ด้วยการขาดความน่าเชื่อถือ และความไม่ไว้วางใจของผู้ประกอบการ ประกอบกับการเปลี่ยนแปลงของสภาพเศรษฐกิจและสังคมในปัจจุบันที่เกิดการเปลี่ยนแปลงทางเทคโนโลยีแบบทำลายล้างธุรกิจดั้งเดิม ผู้ประกอบการต่างๆ ต้องปรับตัวอย่างรวดเร็วด้วยการนำเทคโนโลยีมาปรับใช้เพื่อลดต้นทุน รวมถึงเพิ่มโอกาสทางการตลาดด้วยการเข้าถึงผู้บริโภคโดยตรง และจากผลการศึกษาในพื้นที่เรือนจำจังหวัดสุโขทัยพบว่า ผู้ต้องขังกระทำผิดซ้ำมีเหตุผลจากปัญหาทางเศรษฐกิจ อาทิ การไม่มีงานทำ ขาดรายได้ รายได้ไม่เพียงพอ เป็นต้น โดยต้องการประกอบอาชีพอิสระเนื่องจากขาดการยอมรับทางสังคม มีต้องการเข้าถึงทุนสนับสนุนการประกอบอาชีพจากภาครัฐ และต้องการพัฒนาทักษะการประกอบอาชีพในด้านการซ่อมเครื่องใช้ไฟฟ้า/เครื่องยนต์ การเลี้ยงสัตว์ (โค กระบือ ไก่ เป็ด ฯลฯ) และการทำอาหาร/ขนม ซึ่งล้วนเป็นการฝึกอาชีพที่เรือนจำจังหวัดสุโขทัยมีอยู่แล้ว จากที่กล่าวมาข้างต้นผู้ต้องขังมีความต้องการประกอบอาชีพอิสระโดยได้รับการสนับสนุนทุนในการประกอบอาชีพจากภาครัฐ รวมทั้งส่งเสริมและพัฒนาการเป็นผู้ประกอบการรายใหม่ จึงควรพิจารณานำขึ้นมาดำเนินการเพื่อให้เกิดมาตรการแก้ไขปัญหายั่งยืน ด้วยมาตรการแก้ไขปัญหาคือผู้ต้องขังกระทำผิดซ้ำเพื่อลดความแออัดในเรือนจำ โดยโมเดล “แก้แค้นใหม่ Academy” ซึ่งจะเน้นการส่งเสริมและพัฒนา ยกระดับการประกอบอาชีพของผู้ต้องขังพ้นโทษให้มีทักษะความสามารถในระดับเป็นผู้ประกอบการผลิตสินค้า และบริการได้ รวมทั้งได้รับการสนับสนุนจาก

ภาครัฐและภาคีเครือข่ายในเรื่องที่เกี่ยวข้อง อาทิ การปะทะทักษะผู้ประกอบการ การพัฒนาทักษะฝีมือระดับสูง
การใช้เทคโนโลยีคอมพิวเตอร์ทางการตลาดออนไลน์ เป็นต้น

บรรณานุกรม

ศรัณยา สีม่า. (2563). ผู้ต้องขังล้นเรือนจำ. สืบค้น 28 ธันวาคม 2563, จาก

https://www.parliament.go.th/ewtadmin/ewt/parliament_parcy/ewt_dl_link.php?nid=69144

กรมราชทัณฑ์. (2563). สรุปข้อมูลผู้ต้องขัง ณ วันที่ 3 ธันวาคม 2563. สืบค้น 5 ธันวาคม 2563,

<http://www.correct.go.th/stathomepag>

ศูนย์บริหารข้อมูลตลาดแรงงานภาคเหนือ กรมการจัดหางาน. (2563). บุคลิกภาพและทักษะทางอาชีพของผู้ใกล้

พ้นโทษและความต้องการจ้างงานของนายจ้าง กรณีศึกษา : เรือนจำกลางลำปาง. สืบค้น 28 ธันวาคม 2563,

https://www.doe.go.th/prd/assets/upload/files/lmia_th/b800d946883e66831098656723982f18.pdf