

แนวทางการลดผู้กระทำผิดซ้ำและผู้กระทำผิดรายใหม่ด้วยการส่งเสริมและเพิ่มโอกาสในการดำรงชีพของประชากรและชุมชนในจังหวัดสุโขทัย

ยชก. ๑๖ กลุ่มพุทธรักษา^๑

๑. บทนำ

๑.๑ สาเหตุและความสำคัญของปัญหา

“นักโทษล้นคุก” เป็นหนึ่งในปัญหาใหญ่ที่กรมราชทัณฑ์กำลังเผชิญเมื่อประเทศไทยมีจำนวนนักโทษในเรือนจำสูงเป็นอันดับ ๖ ของโลก **อันดับ ๓ ของเอเชีย และอันดับ ๑ ของอาเซียน** และเกินกว่าความจุของเรือนจำ โดยจากข้อมูลสถานการณ์จำนวนผู้ต้องขังในประเทศไทยที่ปัจจุบันมีผู้อยู่ในเรือนจำทั่วประเทศ จำนวน ๓๗๒,๐๕๒ คน (ข้อมูล ณ วันที่ ๑ ตุลาคม ๒๕๖๒) รวมถึงผู้ต้องราชทัณฑ์ จำนวน ๓๖๔,๔๘๘ คน โดยส่วนใหญ่เป็นผู้ต้องราชทัณฑ์ที่มีความผิดตามพระราชบัญญัติยาเสพติดหรือสารระเหย ซึ่งตัวเลขดังกล่าวแสดงให้เห็นถึงความแออัดของผู้ต้องขังในเรือนจำทั่วประเทศ และเกินกว่าพื้นที่เรือนนอนของผู้ต้องขังที่เป็นปริมาณความจุที่เรือนจำรองรับผู้ต้องขังได้ (เกินประมาณ ๑๑๕,๖๙๘ คน) ส่งผลให้เกิดปัญหาความแออัดในเรือนจำ (การประชุมคณะรัฐมนตรี วันที่ ๒๘ มกราคม ๒๕๖๓) ซึ่งสอดคล้องกับแนวคิดของนิตินัย นิยมวัน และพิสมัย จารุจิตติพันธ์ (๒๕๖๑) กล่าวคือ ในปัจจุบันกรมราชทัณฑ์ต้องควบคุมผู้ต้องขังที่เพิ่มจำนวนมากขึ้นทุกปี ก่อให้เกิดปัญหาผู้ต้องขังล้นเรือนจำส่งผลให้ไม่สามารถมุ่งเน้นงานด้านการแก้ไขฟื้นฟู และพัฒนาพฤตินิสัยผู้ต้องขังได้ โดยในปัจจุบันเรือนจำหรือทัณฑสถานทั่วประเทศต้องควบคุมผู้ต้องขังจำนวนมาก จนเกินความจุมาตรฐานและความจุเต็มที่อยู่ต่อเนื่อง ดังนั้นกระทรวงยุติธรรมจึงได้จัดทำแนวทางการลดความแออัดของผู้ต้องขังในเรือนจำประกอบด้วย ๕ กรอบการดำเนินงานได้แก่ ๑) ด้านกฎหมาย เป็นการพิจารณากฎหมายในเชิงระบบ ตั้งแต่กระบวนการป้องกันมิให้คนเข้าสู่เรือนจำ ๒) ด้านการพักโทษ ลดโทษและการใช้เครื่องมือติดตามตัวอิเล็กทรอนิกส์ เป็นกระบวนการลดความแออัดในเรือนจำของผู้ต้องขังในประเภทต่าง ๆ ผ่านการปล่อยตัวชั่วคราว ๓) ด้านอาชีพและการสร้างเรือนจำรูปแบบใหม่เป็นการกำหนดแนวทางการสร้างอาชีพ รวมไปถึงการสร้างเรือนจำรูปแบบใหม่เพื่อเตรียมความพร้อมก่อนปล่อย ๔) ด้านการบำบัดฟื้นฟูสมรรถภาพผู้ติดยาเสพติด ปรับปรุงและบูรณาการการดำเนินการเพื่อบำบัดฟื้นฟูสมรรถภาพผู้ติดยาเสพติดให้มีประสิทธิภาพ และ ๕) ด้านการป้องกันยาเสพติดขับเคลื่อนงานด้านการป้องกันยาเสพติด

เช่นเดียวกับกับกรณีศึกษาของจังหวัดสุโขทัยจากการศึกษาพบว่าสถิติผู้ต้องขังเรือนจำจังหวัดสุโขทัยในปีงบประมาณ ๒๕๖๓ มีผู้ต้องขังมากถึง ๑,๕๗๑ คน (ข้อมูล ณ เดือนกันยายน พ.ศ.๒๕๖๓) ซึ่งเกินกว่าปริมาณที่จะรองรับได้ (เรือนจำจังหวัดสุโขทัยสามารถรองรับนักโทษได้เต็มจำนวน ๑,๑๘๕ คน: สำนักทัณฑวิทยา ส่วนมาตรการควบคุมผู้ต้องขัง กรมราชทัณฑ์, ๒๕๕๘) จึงทำให้เกิดปัญหาความแออัด อีกทั้งยังพบว่ามีแนวโน้มที่จะมีผู้กระทำผิดเข้าสู่เรือนจำมากขึ้น

ด้วยความสำคัญของปัญหาเรือนจำแออัด (Overcrowding Prison) ของประเทศไทยที่ทวีความรุนแรงอย่างต่อเนื่องเป็นปัญหาที่กระทบต่อสิทธิมนุษยชนและภาพลักษณ์ของกระบวนการ

ยุทธธรรมของประเทศ อีกทั้งยังส่งผลต่อประสิทธิภาพและผลสัมฤทธิ์ในการพัฒนาพฤติกรรมนิสัยของผู้ต้องโทษในการกลับคืนสู่สังคม ซึ่งหน่วยงานภาครัฐที่เกี่ยวข้อง ตลอดจนผู้บริหารระดับสูงต่างก็เล็งเห็นถึงปัญหาและได้กำหนดแนวทางมาตรการในรูปแบบต่าง ๆ เพื่อแก้ไขจัดการและลดทอนขนาดของปัญหาซึ่งทางกลุ่มผู้ศึกษาพิจารณาแล้วเห็นว่าสภาพปัญหาของเรือนจำมีกรณีที่จะต้องดำเนินการ ๒ ส่วน ได้แก่ การลดจำนวนผู้กระทำความผิดซ้ำและการป้องกันผู้กระทำผิดรายใหม่ โดยกลุ่มเชื่อว่าแนวทางในการเพิ่มโอกาสในการดำรงชีพของประชากรและชุมชน กรณีศึกษาในพื้นที่จังหวัดสุโขทัย ซึ่งเป็นพื้นที่ซึ่งทางหลักสูตรได้กำหนดให้มีการเก็บข้อมูล โดยได้ดำเนินการถอดบทเรียนจากองค์ความรู้ในการศึกษาในหลักสูตรนักบริหารยุทธธรรมระดับกลาง (ยธก.) รุ่นที่ ๑๖ พร้อมด้วยการคิดเชิงออกแบบ (Innovation) เพื่อนำไปสู่การนำเสนอแนวทางการใหม่ ๆ ในการแก้ไขปัญหาที่เป็นประโยชน์และสามารถนำไปประยุกต์ใช้ในการขับเคลื่อนการแก้ปัญหาในระดับพื้นที่ ตลอดจนเป็นประโยชน์ต่อการผลักดันนโยบายและแก้ไขปัญหาได้อย่างมีประสิทธิภาพและมีประสิทธิผลต่อไป

๒. หลักการและแนวคิดที่เกี่ยวข้อง

๒.๑ หลักคิดทางวิชาการ

๒.๑.๑ สาเหตุของการกระทำความผิด

การศึกษาถึงสาเหตุการกระทำความผิดหรือสาเหตุแห่งอาชญากรรมได้มีมาตั้งแต่ศตวรรษที่ ๑๙ กล่าวคือ จากสำนักปฏิฐานนิยม (Positive School) โดยมี Lombroso (ณัฐวุฒิ ยอดระบำ, ๒๕๔๙) เป็นผู้ริเริ่มศึกษาสาเหตุแห่งอาชญากรรม จากสภาพความบกพร่องทางกายภาพและการถ่ายทอดทางกรรมพันธุ์ ต่อมาเมื่อการศึกษาทางสังคมวิทยาได้ขยายกว้างขวางออกไป นักสังคมวิทยาผู้ติดตามผลงานการศึกษาของ Durkeim (๑๘๘๕) ได้ให้ความสนใจต่อสาเหตุแห่งอาชญากรรมในแง่ของสังคมวิทยา และพร้อม ๆ กันนั้น ทฤษฎีด้านจิตวิเคราะห์ก็ได้เข้ามามีบทบาทสำคัญ ในการวิเคราะห์สาเหตุแห่งอาชญากรรมอีกสาขาหนึ่ง โดยนับตั้งแต่ศตวรรษที่ ๒๐ เป็นต้นมา จึงได้เป็นที่ยอมรับกันโดยทั่วไปว่าสาเหตุแห่งอาชญากรรมมีปัจจัยที่เกี่ยวข้องผสมผสานกันอยู่ ๓ ประการคือ ปัจจัยทางกายภาพ สังคม และจิตใจ (ทรรศพล ชูนรัง, ๒๕๕๖)

๒.๑.๒ ทฤษฎีที่เกี่ยวข้องกับการกระทำความผิด

๑) กลุ่มผู้กระทำความผิดรายใหม่

๑.๑) ทฤษฎีวิวัฒนาการของ ทฤษฎีนี้เชื่อว่าการที่แก๊งวัยรุ่นซึ่งเกิดจากกลุ่มเด็กและเยาวชน ตัดสินใจเลือกที่จะกระทำความผิด เกิดจากการไม่สามารถแข่งขันเชิงสังคมได้ตามปกติ จึงมาจับกลุ่มรวมตัวกันและพัฒนาวัฒนธรรมของกลุ่มขึ้นมาใหม่ทำให้มีพฤติกรรมของกลุ่มสอดคล้องกับวัฒนธรรมที่พัฒนาขึ้นมาใหม่ ซึ่งเบี่ยงเบนไปจากวัฒนธรรมหลัก โคเฮน (Cohen, ๑๙๕๕) ใน ค.ศ.๑๙๕๕ ระบุว่าเยาวชนวัยรุ่นมักจะทำผิดกฎหมายในลักษณะเป็นกลุ่มโดยไม่เป็นส่วนตัว และพฤติกรรมดังกล่าวจะมีลักษณะเป็นการกระทำที่ไม่มีจุดมุ่งหมายแต่โหดร้าย และเป็นการแสดงออกถึงการต่อต้านสังคม ลักษณะของพฤติกรรมเช่นนี้ค่อนข้างจะแตกต่างจากอาชญากรรมทั่วไปเนื่องจากอาชญากรรมอื่น ผู้กระทำมักจะมีวัตถุประสงค์ เช่น ต้องการทรัพย์สิน ต้องการแก้แค้น เป็นต้น โดยเชื่อว่าการกระทำความผิดเหล่านี้เป็นการโต้ตอบต่อวัฒนธรรมของสังคมที่ยกย่อง และยอมรับบรรทัดฐานของชนชั้นกลาง อีกทั้งยังเป็นวิธีการที่จะทำให้เยาวชนได้รับการยอมรับจากกลุ่มเพื่อนฝูงหรือเป็นการ

เสริมสร้างสถานะของบุคคลในกลุ่มเยาวชนด้วยกัน และเน้นถึงความสำคัญของค่านิยมทางสังคม และชีวิตความเป็นอยู่ของบุคคล

๑.๒) ทฤษฎีการควบคุมทางสังคม (Social Control Theory) Hirschi ได้เขียนหนังสือ Causes of Delinquency (สาเหตุการกระทำผิดของเด็ก) เชื่อว่าคนเราทุกคนมีศักยภาพในการละเมิดกฎหมาย แต่ที่เขาสามารถควบคุมตัวเองได้เพราะเขาเกิดความกลัวว่าพฤติกรรมละเมิดกฎหมาย จะทำลายความสัมพันธ์ของครอบครัวและเพื่อนร่วมงาน ถ้าคนเราขาดความผูกพันทางสังคมไม่สนใจว่าใครจะเป็นอย่างไร คนจะเกิดอิสระในการกระทำผิด องค์ประกอบของความผูกพันทางสังคม ได้แก่ ความผูกพัน ข้อผูกมัด การมีส่วนร่วมเกี่ยวข้องและความเชื่อ (ทรรศพล ชุนรัง, ๒๕๕๖)

๒) กลุ่มผู้กระทำความผิดซ้ำ

จากการศึกษางานวิจัยพบปัจจัยที่สัมพันธ์กับการกระทำผิดซ้ำของผู้ต้องขัง พบว่า ปัจจัยส่วนบุคคล ได้แก่ อายุก่อนต้องโทษ การศึกษา รายได้ ส่วนปัจจัยโครงสร้างทางสังคม ได้แก่ ลักษณะเขตที่อยู่อาศัย พฤติกรรมที่เกี่ยวข้องกับอบายมุข ปัจจัยกระบวนการทางสังคม ได้แก่ ระยะเวลาต้องโทษในเรือนจำครั้งแรก และการได้รับความรู้ในวิชาชีพ (สมนึก พงษ์เพชรและปราณี ทองคำ, ๒๕๕๐) โดยมีทฤษฎีที่เกี่ยวข้องคือ

๒.๑) ทฤษฎีตีตรา (Labeling Theory) ทฤษฎีตีตรานี้มีความเกี่ยวข้องโดยตรงกับพฤติกรรมเบี่ยงเบนซึ่งนักสังคมวิทยาหลายคนได้ให้ความหมายของคำว่า “เบี่ยงเบน” ไว้คือ พฤติกรรมเบี่ยงเบน หมายถึง พฤติกรรมที่ถูกระบุตราโดยการประทับตราจากผู้คนในสังคม และความเบี่ยงเบนเป็นผลของการตอบสนองของคนอื่นที่มีต่อการกระทำนั้น ๆ ของบุคคล เมื่อพิจารณาธรรมชาติของการกระทำผิดโดยพิจารณาจากสังคมจะแบ่งได้เป็น ๒ ลักษณะคือ (เสริน ปุณณะหิตานนท์, ๒๕๓๔) ได้แก่ มองจากกฎเกณฑ์ของสังคมและปฏิกิริยาโต้ตอบของสังคม ผลของการประทับตราว่าเขาเป็นผู้มีพฤติกรรมเบี่ยงเบนหรือเป็นอาชญากรจากปฏิกิริยาของสังคมจะมีผลในเชิงลบเกิดขึ้นต่อตัวเขา ผลที่สำคัญประการหนึ่งคือ ผู้ถูกตีตราจะมีความโน้มเอียงที่จะมองตนเองว่าเป็นผู้ที่มีพฤติกรรมเบี่ยงเบน เช่น ฆาตกร คนขี้ขโมย คนคุก เป็นต้น (ทรรศพล ชุนรัง, ๒๕๕๖)

๒.๑.๓ การพัฒนาผู้ต้องขัง

โดยมีกระบวนการที่สำคัญในการกระบวนการพัฒนาพฤตินิสัยผู้ต้องขังคือ การจำแนกลักษณะการนำผู้ต้องขังเข้าสอบถามประวัติส่วนตัว สภาพสังคมรอบข้าง สุขภาพความสนใจในการประกอบอาชีพ ความสามารถพิเศษ พฤติการณ์การกระทำผิดเพื่อวางแผน และกำหนดวิธีแก้ไขและพัฒนาพฤตินิสัยให้เหมาะสมเป็นรายบุคคล

การพัฒนาผู้ต้องขังโดยการพัฒนาผู้ต้องขังแบบองค์รวมซึ่งประกอบด้วยการฝึกอบรมวิชาชีพ การฝึกทักษะการทำงาน การพัฒนาร่างกาย และบุคลิกภาพ การให้การศึกษาและการพัฒนาจิตใจ และการแก้ไขบำบัดฟื้นฟูเฉพาะราย

นอกจากนี้แล้วยังมีการเตรียมความพร้อมก่อนปล่อย (Pre-Release) โดยการนำผู้ต้องขังใกล้พ้นโทษเข้ารับการอบรมหลักสูตรระยะสั้นเพื่อเตรียมตัวกลับสู่สังคม ทั้งด้านจิตใจ อาชีพ ความรู้ในการดำรงชีวิตและหน้าที่พลเมือง ส่วนการสงเคราะห์หลังปล่อย (Post-Release) การสงเคราะห์ด้านต่าง ๆ เช่น การให้ทุนประกอบอาชีพ การให้ที่พักอาศัยชั่วคราว การสงเคราะห์ค่าพาหนะกลับ

ภูมิสำเนา การแนะนำแหล่งงาน และการส่งต่อหน่วยงานภาครัฐและภาคเอกชนที่ให้บริการทางสังคม (นิมิต ท้าวพานต์, ๒๕๖๑)

๒.๒ ข้อมูลเชิงพื้นที่ของจังหวัดสุโขทัย

จังหวัดสุโขทัยอยู่ในบริเวณภาคเหนือตอนล่างของประเทศไทยห่างจากกรุงเทพมหานครตามระยะทางหลวงแผ่นดินประมาณ ๔๔๐ กิโลเมตร มีเนื้อที่ประมาณ ๖,๕๙๖.๐๙๒ ตารางกิโลเมตร มีพื้นที่ประมาณ ๔.๑๒ ล้านไร่ ทิศเหนือติดจังหวัดแพร่ และอุตรดิตถ์ ทิศใต้ติดจังหวัดพิษณุโลกและกำแพงเพชร ทิศตะวันออกติดจังหวัดพิษณุโลก และอุตรดิตถ์ และทิศตะวันตกติดจังหวัดตาก และลำปาง โดยประชากรในจังหวัดสุโขทัยส่วนใหญ่สืบเชื้อสายมาจากชาวไทยดั้งเดิมที่อาศัยอยู่ในดินแดนนี้มานานมาแล้ว โดยมีวัฒนธรรม ขนบธรรมเนียม ประเพณี ตลอดจนสำเนียงภาษาพูดเป็นเอกลักษณ์ของตนเองจะมีคนอพยพมาจากท้องถิ่นอื่นบ้างไม่มากนัก นอกจากนี้ยังมีชนกลุ่มน้อยเป็นชาวเขาเผ่ากระเหรี่ยง ม้ง เย้า และลีซอ ซึ่งส่วนหนึ่งอาศัยอยู่ในดินแดนแถบนี้มานานแล้ว และอีกส่วนหนึ่งอพยพมาจากจังหวัดใกล้เคียง (สำนักงานวัฒนธรรมจังหวัดสุโขทัย, ๒๕๖๑)

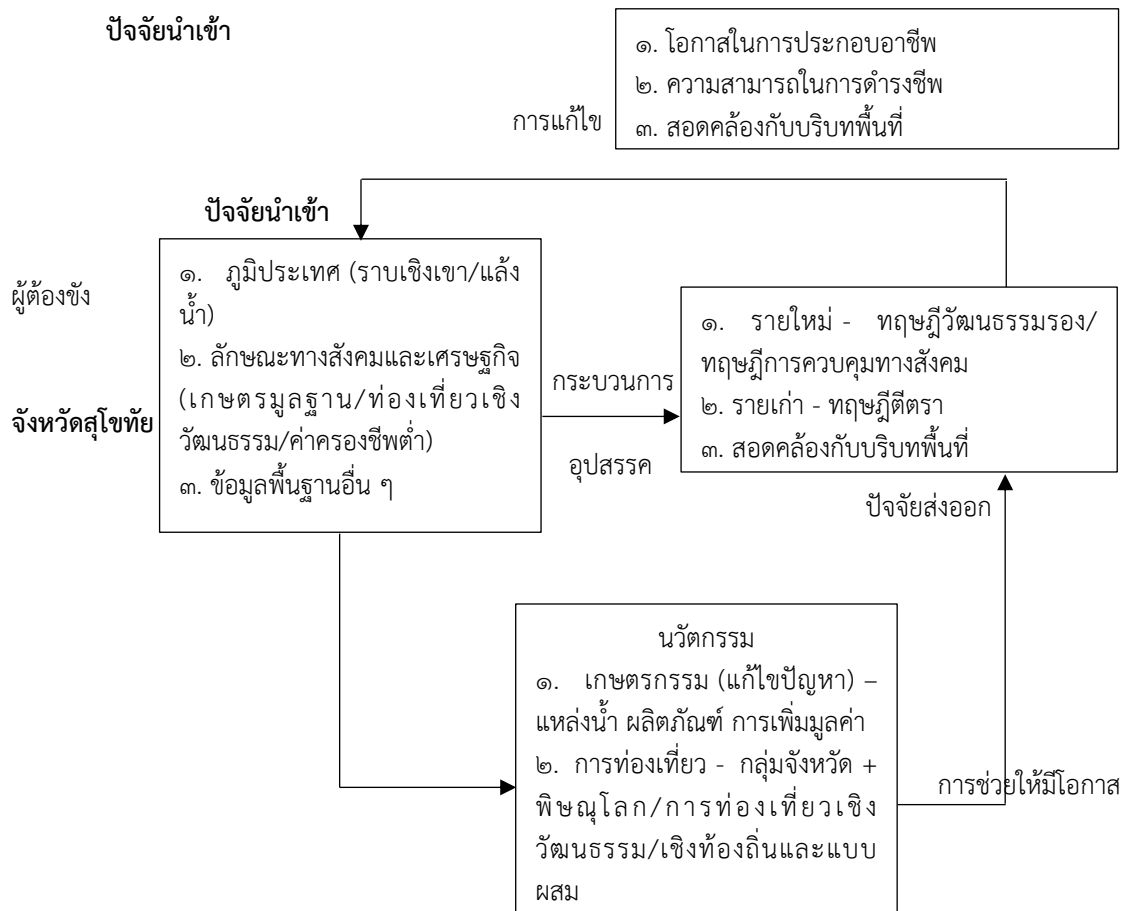
ลักษณะภูมิประเทศของจังหวัดสุโขทัยตอนเหนือเป็นที่ราบสูงมีภูเขาทอดแนวยาวมาทางทิศตะวันตก พื้นที่ตอนกลางเป็นที่ราบ และตอนใต้เป็นที่ราบสูง มีแม่น้ำไหลผ่านจากเหนือลงใต้ โดยผ่านพื้นที่อำเภอศรีสัชชนาลัย สวรรคโลก ศรีสำโรง เมืองสุโขทัย และกงไกรลาศ (จังหวัดสุโขทัย, ๒๕๖๓)

ข้อมูลการปกครองเขตการปกครองออกเป็น ๙ อำเภอ ๘๔ ตำบล ๘๔๓ หมู่บ้าน เมืองค์กรปกครองส่วนท้องถิ่นในพื้นที่ จำนวน ๙๑ แห่งประกอบด้วยองค์การบริหารส่วนจังหวัด ๑ แห่ง เทศบาลเมือง ๓ แห่งเทศบาลตำบล ๑๘ แห่ง และองค์การบริหารส่วนตำบล ๖๙ แห่ง (จังหวัดสุโขทัย, ๒๕๖๓)

ส่วนข้อมูลทางด้านเศรษฐกิจ พบว่า ผลิตภัณฑ์มวลรวมจังหวัด GPP (Gross Provincial Product) ใน พ.ศ. ๒๕๖๑ ทั้งสิ้น ๒๑,๓๖๒ ล้านบาท พบว่า ภาคเกษตรเฉลี่ยอยู่ที่ ๕,๗๙๕.๓ ล้านบาท รองลงมาคือ ภาคอุตสาหกรรม ๑,๖๗๗.๔ ล้านบาท และการค้า ๒,๕๓๐ ล้านบาท โดยสาขาเศรษฐกิจที่สำคัญของจังหวัดคือ ภาคบริการ ๕๘% รองลงมาคือ ภาคเกษตร และภาคอุตสาหกรรม ๓๓% ส่วนโครงสร้างแรงงานในจังหวัดสุโขทัย พบว่า มีแรงงานในด้านภาคบริการมากที่สุด ร้อยละ ๔๗ รองลงมาคือ ภาคเกษตร ร้อยละ ๔๒ และภาคอุตสาหกรรม ร้อยละ ๑๑ (จังหวัดสุโขทัย, ๒๕๖๓)

ด้านการท่องเที่ยว (ข้อมูลจาก สำนักงานท่องเที่ยวและกีฬาจังหวัด) พบว่า สถิตินักท่องเที่ยวจากนักท่องเที่ยวใน พ.ศ. ๒๕๖๒ มีนักท่องเที่ยวชาวไทยคิดเป็น ๖๙๙,๑๙๘ คน ส่วนนักท่องเที่ยวชาวต่างชาติ คิดเป็น ๒๖๔,๒๘๘ คน โดยมีรายได้จากการท่องเที่ยว ๒๒๗.๖๐ ล้านบาท (จังหวัดสุโขทัย, ๒๕๖๓)

๒.๓ กรอบแนวคิด



๓. การวิเคราะห์เพื่อหาแนวทางลดผู้กระทำผิดซ้ำ และผู้กระทำผิดรายใหม่ด้วยการส่งเสริม และเพิ่มโอกาสในการดำรงชีพของประชากร และชุมชนในจังหวัดสุโขทัย

๓.๑ สาเหตุและผลกระทบของปัญหา (Causes and Consequences)

การวิเคราะห์สาเหตุและผลกระทบของปัญหาเพื่อหาแนวทางลดผู้กระทำผิดซ้ำ และผู้กระทำผิดรายใหม่ด้วยการส่งเสริมและเพิ่มโอกาสในการดำรงชีพของประชากร และชุมชน มาปรับใช้ในบริบทพื้นที่จังหวัดสุโขทัย ทางกลุ่มผู้ศึกษาได้พิจารณาการวิเคราะห์สภาพปัญหาดังกล่าวตามเทคนิคการคิดเชิงออกแบบ โดยเริ่มต้นจากการทำความเข้าใจปัญหา (Empathize) ด้วยการสนทนากลุ่มเพื่อระบุถึงความสำคัญของปัญหาดังกล่าวที่ส่งผลกระทบต่อกระบวนการยุติธรรม ตลอดจนสังคม และดำเนินการกำหนดปัญหา (Define) ให้มีความชัดเจนขึ้น อันจะสามารถนำไปสู่การวิเคราะห์ถึงสาเหตุและผลกระทบที่แท้จริงของปัญหา ซึ่งทางกลุ่มผู้ศึกษาได้ใช้เทคนิคการวิเคราะห์รากปัญหา (Root Causes Analysis) สามารถนำเสนอผลการวิเคราะห์ของทางกลุ่มได้ ดังนี้

ตารางที่ ๑ การวิเคราะห์สาเหตุการกระทำผิดของผู้กระทำผิดรายใหม่และเพื่อหาแนวทางลดผู้กระทำผิดรายใหม่ด้วยการส่งเสริม และเพิ่มโอกาสในการดำรงชีพของประชากร และชุมชนในจังหวัดสุโขทัย

สาเหตุการกระทำผิด (ผู้กระทำผิดรายใหม่)	แนวทางการลดผู้กระทำผิดรายใหม่
๑. ครอบครัว กล่าวคือ ครอบครัวที่ไม่สมบูรณ์ ปัญหาทางสังคมในการใช้ชีวิตของพ่อและแม่ รายได้ของครอบครัวซึ่งจะเชื่อมโยงถึงสาเหตุในข้อที่ ๓ คือ เศรษฐกิจภายในครอบครัว	การสร้างสัมพันธภาพในครอบครัว โดยครอบครัว ต้องเป็นจุดเริ่มต้นในการแก้ไขปัญหาดังกล่าว เช่น การทำกิจกรรมร่วมกัน การช่วยเหลือกันทำมาหากิน ประกอบอาชีพที่สุจริตเพื่อหารายได้เข้าครอบครัวเพื่อใช้จ่ายในชีวิตประจำวัน
๒. การศึกษา กล่าวคือ ผู้ต้องขังมีการศึกษาอยู่ในระดับต่ำ เนื่องจากขาดความพร้อมในการศึกษาที่รัฐกำหนดไว้	หน่วยงานที่เกี่ยวข้องต้องช่วยเหลือให้แก่ผู้ต้องขัง ได้รับการศึกษาขั้นพื้นฐานโดยเฉพาะกรมราชทัณฑ์ที่ให้โอกาสแก่ผู้ต้องขังได้ศึกษาเล่าเรียนเพิ่มเพื่อให้จบการศึกษาขั้นพื้นฐาน แม้แต่บุคคลทั่วไปก็ต้องรับสิทธิในการเรียนขั้นพื้นฐานจากภาครัฐเช่นกันเนื่องจากการศึกษาย่อมทำให้ออกาสทางสังคมในด้านต่าง ๆ มีสูงขึ้น และแนวโน้มในการกระทำผิดก็จะลดลงเช่นเดียวกัน
๓. เศรษฐกิจภายในครอบครัว กล่าวคือ ผู้ต้องขังมีปัญหารายได้ต่ำกว่าปกติ เนื่องจากการศึกษาไม่เอื้ออำนวยต่อการประกอบอาชีพ และสภาพทางสังคมที่มีค่าครองชีพสูง	ต้องส่งเสริมการประกอบอาชีพภายในท้องถิ่นหรืออาชีพที่เหมาะสมกับครอบครัวเพื่อหารายได้มาจุนเจือครอบครัว เช่น เกษตรกรรม เลี้ยงสัตว์ รวมถึงการหัตถกรรมต่าง ๆ
๔. ปัญหาทางจิตเกิดจากแรงกดดันทางสังคมทำให้คนสังคมมีการใช้ชีวิตในสังคมยากยิ่งขึ้น โดยเฉพาะสังคมที่มีการเปลี่ยนแปลงไปอย่างรวดเร็ว และมีการแข่งขันกันสูงมากยิ่งขึ้น	ต้องฝึกการควบคุมอารมณ์ ไม่รับแรงกดดันจากภายนอก และทำให้จิตใจตนเองอ่อนไหว ทั้งนี้ขึ้นอยู่กับจิตใจของแต่ละบุคคล
๕. ความเชื่อทางวัฒนธรรมกล่าวคือ คนในสังคมมีแนวโน้มในการใช้วัตถุนิยมมากขึ้น (เทคโนโลยี) ทำให้พฤติกรรมของคนในสังคมเกิดการเปลี่ยนไปในทางที่ไม่ดี รวมถึงเกิดการเลียนแบบเกิดขึ้น	การสร้างความสมดุลของชีวิตโดยไม่ยึดติดกับวัตถุ นิยมมากเกินไป และไม่ควรลอกเลียนพฤติกรรมต่าง ๆ ที่ผิดไปจากสังคม

นอกจากสาเหตุการกระทำผิด (ผู้กระทำผิดรายใหม่) ทั้ง ๕ สาเหตุหลักประกอบด้วย ครอบครัว การศึกษา เศรษฐกิจภายในครอบครัว จิตใจ และความเชื่อทางวัฒนธรรมแล้วยังมีสาเหตุอื่น ๆ ประกอบไปด้วยได้แก่ สิ่งยั่วยุทางสังคม ระบบการศึกษาที่ไม่ได้รับการพัฒนาจากภาครัฐ โดยเฉพาะกระทรวงศึกษาธิการ การย้ายถิ่นฐานของประชากร ความรู้ความเข้าใจเกี่ยวกับกฎหมาย ปัญหาการว่างงาน ปัญหาที่ดินทำกิน นโยบายในการพัฒนาเศรษฐกิจ การสนับสนุนของภาครัฐในระยะยาว รวมถึงบทบาทของท้องถิ่นในการดูแลเนื่องจากเป็นองค์กรที่ใกล้ชิดกับประชาชนมากที่สุด ทั้งนี้เมื่อมีผู้กระทำผิดหรือผู้ต้องขังเกิดขึ้นย่อมทำให้เกิดผลกระทบตามมาคือ ปัญหาอาชญากรรม

ในสังคมที่แนวโน้มเพิ่มมากขึ้น เกิดปัญหาผู้ต้องขังล้นคุก ตลอดจนการนำงบประมาณแผ่นดินมาใช้ในการดูแลผู้ต้องขังตลอดระยะเวลาที่อยู่ภายในเรือนจำ นอกจากนี้ยังส่งผลกระทบต่อเจ้าหน้าที่เรือนจำในการปฏิบัติงานที่เพิ่มมากขึ้น ต้องดูแลผู้ต้องขังจำนวนที่เพิ่มมากขึ้น ซึ่งจะเห็นได้ว่าผลกระทบที่เกิดขึ้นนั้นย่อมส่งผลกระทบต่อสังคม และกระบวนการยุติธรรม ตลอดจนครอบครัวของผู้กระทำผิด ทั้งนี้แนวทางในการแก้ไขดังกล่าวผู้ศึกษาได้ให้ข้อเสนอแนะในการแก้ไขปัญหาข้างต้น (ตารางที่ ๑)

ตารางที่ ๒ การวิเคราะห์สาเหตุการกระทำผิดซ้ำของผู้กระทำผิด และเพื่อหาแนวทางลดผู้กระทำผิดซ้ำด้วยการส่งเสริม และเพิ่มโอกาสในการดำรงชีพของประชากร และชุมชนในจังหวัดสุโขทัย

สาเหตุการกระทำผิด (ผู้กระทำผิดซ้ำ)	แนวทางลดผู้กระทำผิดซ้ำ
๑. ครอบครัว กล่าวคือ ขาดการอบรมสั่งสอน และขัดเกลาจากบิดาและมารดา ไม่ได้รับความอบอุ่นจากครอบครัว รวมถึงพ่อแม่แยกทางกันจึงทำให้หันไปอยู่กับกลุ่มเพื่อนมากกว่าที่จะอยู่กับครอบครัว	ครอบครัวจำเป็นต้องใกล้ชิดกับผู้กระทำผิดโดยให้การเอาใจใส่ ดูแล เช่น มีการจัดกิจกรรมส่งเสริมความสัมพันธ์ในครอบครัว รวมถึงมีปัญหาต้องหันหน้าเข้าหากันเพื่อปรึกษา และหาทางแก้ไขร่วมกัน
๒. กลุ่มเพื่อน กล่าวคือ ผู้ต้องขังชายส่วนใหญ่มีการคบหาสมาคมกับเพื่อนหรือผู้ใกล้ชิดที่มีพฤติกรรม อาชญากรรม รวมถึงการเรียนรู้วิธีการประกอบอาชญากรรมจากกลุ่มเพื่อนด้วยกัน	การแก้ไขหรือแนวทางการลดที่ดีที่สุดดังสุภาษิตที่ว่า “คบคนพาลพาลไปหาผิด คบบัณฑิตบัณฑิตพาไปหาผล” เช่นเดียวกับเพื่อนถ้าคบกลุ่มเพื่อที่ดีก็จะมีแนวโน้มที่จะกระทำความผิด แต่ในทางตรงกันข้ามหากคบกลุ่มเพื่อนที่มีแนวโน้มจะประกอบพฤติกรรมอาชญากรรมแนวโน้มในการกระทำความผิดก็จะมีเพิ่มมากยิ่งขึ้น
๓. ไม่ได้ได้รับความไว้วางใจ/การยอมรับจากสังคม กล่าวคือ ผู้ต้องขังหรือผู้กระทำผิดส่วนใหญ่ เมื่อพ้นโทษแล้วสังคมไม่ให้การยอมรับ รวมถึงมีการตีตรากลุ่มผู้ต้องขังเหล่านี้เป็น “ไอ้ขี้คุก”	องค์กรเอกชนต้องร่วมมือกับภาครัฐ เช่น บ้าน วัด โรงเรียนโดยการให้อภัย การยอมรับ การไม่ตีตรา ไม่รังเกียจ สังคมสอนสิ่งที่ดี เช่น คุณธรรม จริยธรรมและปรัชญาเศรษฐกิจพอเพียง นำผู้พ้นโทษถ่ายทอดประสบการณ์ให้เห็นโทษภัยของการทำผิดกฎหมาย สังคมต้องเข้าดูแลช่วยเหลือผู้ต้องขังหลังพ้นโทษเพื่อให้รู้สึกว่าการปรารภณาให้เขากลับตนเป็นคนดี ต้องให้อภัย ให้การยอมรับ ไม่ตีตราหรือประทุษตรา ไม่รังเกียจ
๔. อาศัยอยู่ในแหล่งเสื่อมโทรม กล่าวคือ ผู้ต้องขังส่วนใหญ่มีที่อยู่อาศัยในเขตชุมชนเมือง ซึ่งมีสภาพแวดล้อมที่มีปัญหาของการแพร่ระบาดของยาเสพติดเป็นแหล่งเสื่อมโทรม และมีปัญหาการทะเลาะวิวาท	องค์กรต่าง ๆ เช่น ชุมชน ราชการ ต้องบูรณาการร่วมกันกำจัดอบายมุขโดยให้วัดเป็นศูนย์กลาง มีการเน้นชุมชนดำเนินการตามปรัชญา เศรษฐกิจพอเพียง บูรณาการกระบวนการยุติธรรมทางอาญาและชุมชน สอดส่องดูแลผู้พ้นโทษให้หลีกเลี่ยงสภาพแวดล้อมเดิมที่เสี่ยงต่อการประกอบอาชญากรรม ชุมชนให้อภัย ยอมรับให้

สาเหตุการกระทำผิด (ผู้กระทำผิดซ้ำ)	แนวทางลดผู้กระทำผิดซ้ำ
	กำลังใจในการประกอบสัมมาชีพ
๕. รายได้ของครอบครัวต่ำ กล่าวคือ ผู้ต้องขังส่วนใหญ่มีรายได้ของครอบครัวเพียงพอใช้จ่ายเฉพาะสิ่งจำเป็น และในบางครอบครัวมีหนี้สินถึงขั้นล้มละลาย มีการใช้จ่ายที่เกินความจำเป็นจึงเป็นปัจจัยเสี่ยงในการประกอบอาชญากรรมและกระทำผิดซ้ำ	การจัดหาอาชีพ จัดหางานให้ทำหลังพ้นโทษและมีการจัดตั้งกองทุนหรือสหกรณ์ ช่วยเหลือผู้ต้องขังหลังพ้นโทษ โดยเน้นให้ผู้ต้องขังหลังพ้นโทษใช้ชีวิตตามแนวปรัชญาเศรษฐกิจพอเพียง สนับสนุนเครื่องมือ และสถานที่ในการประกอบอาชีพหลังพ้นโทษโดยให้ความรู้ใหม่ในการประกอบสัมมาชีพที่ตรงกับความต้องการของตลาดแรงงาน
๖. พฤติกรรมอาชญากรโดยมีสาเหตุมาจาก ๖.๑ สาเหตุภายใน ได้แก่ สาเหตุทางด้านชีววิทยา (ร่างกาย) และสาเหตุทางด้านจิตใจ (จิต) ๖.๒ สาเหตุภายนอก ได้แก่ สาเหตุทางสังคม เช่น เศรษฐกิจ สังคม การเมือง	การใช้โปรแกรมบำบัดฟื้นฟูของกรมราชทัณฑ์ซึ่งจะมีโปรแกรมในการแก้ไขฟื้นฟูผู้กระทำผิดที่มีสาเหตุพฤติกรรมอาชญากรที่แตกต่างกันออกไป
๗. การศึกษาต่ำ กล่าวคือ ผู้ต้องขังหรือผู้พ้นโทษส่วนใหญ่มีการศึกษาต่ำ ขาดโอกาสทางการศึกษาเนื่องจากความยากจน เป็นต้น	ทางเรือนจำหรือทัณฑสถานมีการให้โอกาสแก่ผู้ต้องขังในการศึกษาเป็นทุนเดิมอยู่แล้วทั้งการศึกษาในสายสามัญ เช่น ร่วมกับการศึกษานอกโรงเรียน มหาวิทยาลัยสุโขทัยธรรมาธิราช รวมถึงการเรียนทางธรรม ตลอดจนวิชาชีพต่าง ๆ แต่อย่างไรก็ตามควรมีทางเลือกในการเรียน การศึกษาให้เหมาะสมกับความต้องการของผู้ต้องขัง

สำหรับสาเหตุการกระทำผิดซ้ำของผู้ต้องขัง พบว่า มีสาเหตุมาจากครอบครัว กลุ่มเพื่อน การไม่ได้รับความไว้วางใจ/การยอมรับจากสังคม อาศัยอยู่ในแหล่งเสื่อมโทรม รายได้ของครอบครัวต่ำ พื้นที่ในเรือนจำคับแคบ และการศึกษาต่ำ และเมื่อทำการเปรียบเทียบกับการกระทำผิดของผู้ต้องขังรายใหม่จึงพบว่า มีสาเหตุหลักที่แตกต่างกัน ดังนี้

ตารางที่ ๓ การเปรียบเทียบสาเหตุหลักในการกระทำผิดของผู้ต้องขังรายใหม่กับผู้กระทำผิดซ้ำ

สาเหตุหลักในการกระทำผิด

ผู้ต้องขังรายใหม่	ผู้กระทำผิดซ้ำ
๑. ครอบครัว	๑. ครอบครัว
๒. การศึกษา	๒. การศึกษาต่ำ
๓. เศรษฐกิจภายในครอบครัว	๓. รายได้ของครอบครัวต่ำ
๔. จิตใจ	๔. กลุ่มเพื่อน
๕. ความเชื่อทางวัฒนธรรม	๕. การไม่ได้รับความไว้วางใจ/การยอมรับจากสังคม
-	๖. อาศัยอยู่ในแหล่งเสื่อมโทรม
-	๗. พฤติกรรมอาชญากร
	๘. การฝึกอาชีพไม่ตรงตามความต้องการของตลาดแรงงาน

ดังนั้นจะเห็นได้ว่าสาเหตุสำคัญที่ทำให้ผู้ต้องขังกลับมากระทำผิดซ้ำมาจากสาเหตุหลัก ได้แก่ การไม่ได้รับความไว้วางใจ/การยอมรับจากสังคม อาศัยอยู่ในแหล่งเสื่อมโทรม รวมถึงพื้นที่ในเรือนจำคับแคบ ทั้งนี้เมื่อพิจารณาถึงผลกระทบที่เกิดขึ้น เช่น ปีงบประมาณ ๒๕๖๐ เมื่อพิจารณาจากจำนวนนักโทษเด็ดขาดทั้งหมด ๒๕๐,๕๓๓ คน พบว่า เป็นการต้องโทษครั้งแรก จำนวน ๑๗๙,๙๕๓ คน และต้องโทษตั้งแต่ครั้งที่ ๒ ขึ้นไป (กระทำผิดซ้ำ) จำนวน ๗๐,๕๘๒ คน (กองแผนงาน กรมราชทัณฑ์, ๒๕๖๐) ค่าใช้จ่ายในการดูแลผู้ต้องขังประมาณ ๒๑,๐๐๐ บาท ต่อคนต่อปี ดังนั้นถ้าหากมีผู้กระทำผิดซ้ำกลับเข้ามาในเรือนจำถึง จำนวน ๗๐,๕๘๒ คน จะทำให้ภาครัฐต้องสูญเสียงบประมาณในการดูแลผู้ต้องขังที่กระทำผิดซ้ำประมาณ ๑,๔๘๓ ล้านบาทต่อปี และทำให้ต้องสูญเสียทรัพยากรในการบริหารจัดการกับบุคคลกลุ่มนี้

สำหรับแนวทางที่เหมาะสมในการลดผู้กระทำผิดซ้ำและผู้กระทำผิดรายใหม่ด้วยการส่งเสริมและเพิ่มโอกาสในการดำรงชีพของประชากรและชุมชนในจังหวัดสุโขทัย โดยการจากการศึกษาพบว่า ควรมีการส่งเสริมการประกอบอาชีพภายในท้องถิ่นหรืออาชีพที่เหมาะสมกับครอบครัวเพื่อหารายได้มาจุนเจือครอบครัว เช่น เกษตรกรรม เลี้ยงสัตว์ รวมถึงการหัตถกรรมต่าง ๆ การนำปรัชญาเศรษฐกิจพอเพียงมาใช้ในการดำเนินชีวิต รวมถึงให้กำลังใจในการประกอบสัมมาชีพ และหน่วยงานที่เกี่ยวข้อง โดยเฉพาะแรงงานจังหวัด เรือนจำจังหวัดต้องเข้ามาช่วยในการสนับสนุนการจัดหาอาชีพ จัดหางานให้ทำหลังพ้นโทษและมีการจัดตั้งกองทุนหรือสหกรณ์ ช่วยเหลือผู้ต้องขังหลังพ้นโทษโดยเน้นให้ผู้ต้องขังหลังพ้นโทษใช้ชีวิตตามแนวปรัชญาเศรษฐกิจพอเพียง สนับสนุนเครื่องมือและสถานที่ในการประกอบอาชีพ ให้ความรู้ใหม่ในการประกอบสัมมาชีพที่ตรงกับความต้องการของตลาดแรงงานซึ่งจังหวัดสุโขทัยจากข้อมูลทางด้านเศรษฐกิจ พบว่า ส่วนข้อมูลทางด้านเศรษฐกิจ พบว่า ผลิตภัณฑ์มวลรวมจังหวัด GPP (Gross Provincial Product) ใน พ.ศ. ๒๕๖๑ ทั้งสิ้น ๒๑,๓๖๒ ล้านบาท พบว่า ภาคเกษตรเฉลี่ยอยู่ที่ ๕,๗๙๕.๓ ล้านบาท รองลงมาคือ ภาคอุตสาหกรรม ๑,๖๗๗.๔ ล้านบาท และการค้า ๒,๕๓๐ ล้านบาท โดยสาขาเศรษฐกิจที่สำคัญของจังหวัดคือ ภาคบริการ ร้อยละ ๕๘ รองลงมาคือ ภาคเกษตร และภาคอุตสาหกรรม ร้อยละ ๓๓ ส่วนโครงสร้างแรงงานในจังหวัดสุโขทัย พบว่า มีแรงงานในด้านภาคบริการมากที่สุด ร้อยละ ๔๗ รองลงมาคือ ภาคเกษตร ร้อยละ ๔๒ และภาคอุตสาหกรรม ร้อยละ ๑๑ (จังหวัดสุโขทัย, ๒๕๖๓) ซึ่งจะเห็นได้ว่าจังหวัดสุโขทัยมีอาชีพพร้อมที่

จะให้ผู้ต้องขังหรือผู้พ้นโทษได้ประกอบอาชีพตามความสนใจเนื่องจากอาชีพที่มีในจังหวัดสุโขทัยนั้น มีอาชีพที่สามารถสร้างรายได้ให้แก่จังหวัดและประชาชนด้วย

๓.๒ ข้อค้นพบจากการศึกษาเก็บข้อมูลในพื้นที่

ภายหลังจากการวิเคราะห์ปัญหาเพื่อสืบค้นสาเหตุและผลกระทบของปัญหาประกอบกับการศึกษาเชิงเอกสารและการศึกษาแบบมีส่วนร่วมเพื่อหาแนวทางลดผู้กระทำผิดซ้ำและผู้กระทำผิดรายใหม่ ด้วยการส่งเสริมและเพิ่มโอกาสในการดำรงชีพของประชากรและชุมชนของทางกลุ่มผู้ศึกษา ต่อมาทางกลุ่มผู้ศึกษาได้ลงพื้นที่ศึกษา (Field Study) ในจังหวัดสุโขทัยและปรากฏข้อค้นพบสำคัญที่เกี่ยวข้องกับการศึกษาดังนี้

จากการลงพื้นที่พบว่าสาเหตุการกระทำผิดของผู้ต้องขังในจังหวัดสุโขทัยส่วนใหญ่นั้นมากจาก กมลสันดานของคนที่ไม่ใช่ยาก (It is difficult to change one's natural character) ปัญหารายได้ของครอบครัวต่ำ เช่น ประชากรส่วนใหญ่มีอาชีพเกษตรกรแต่ทั้งนี้เกิดปัญหาเรื่องของการบริหารจัดการน้ำ เกษตรกรรม ทำให้การบริหารจัดการน้ำในพื้นที่มีปัญหาส่งผลทำให้เกษตรกรที่อยู่ปลายน้ำไม่สามารถประกอบอาชีพได้ ผลผลิตจากการทำเกษตรตกต่ำ จึงทำให้กลุ่มบุคคลเหล่านี้บางส่วนหันไปมีพฤติกรรมอาชญากร เช่น ค้ายาเสพติดเพื่อนำรายได้ที่ได้มาจากการค้ายาเสพติดมาจุนเจือครอบครัว จึงทำให้ผู้ต้องขังส่วนใหญ่ในเรือนจำจังหวัดสุโขทัยส่วนใหญ่นั้นมีความผิดเกี่ยวกับยาเสพติดและ สอดคล้องกับการศึกษาทางเอกสาร พบว่า จำนวนผู้กระทำผิดซ้ำและผู้กระทำผิดรายใหม่ในเรือนจำ จังหวัดสุโขทัยนั้น พบว่า มีจำนวนผู้กระทำผิดซ้ำมากถึง ๕๐๓ คน ผู้ต้องขังกระทำผิดซ้ำ (ผู้ต้องขัง เข้าใหม่) มีจำนวน ๑๗ คน โดยผู้กระทำผิดส่วนใหญ่มีการกระทำผิดเกี่ยวกับยาเสพติด ซึ่งปรากฏ ดังตารางที่ ๓ และ ๔ ตามลำดับ เมื่อรวมกับผู้ต้องขังเก่าที่อยู่ในเรือนจำอีก ๑,๕๗๑ คน (ข้อมูล ณ เดือนกันยายน พ.ศ.๒๕๖๓) ซึ่งเกินกว่าปริมาณที่จะรองรับได้โดยเรือนจำจังหวัดสุโขทัยสามารถรองรับ นักโทษได้เต็มจำนวน ๑,๑๘๕ คน จึงทำให้เรือนจำจังหวัดสุโขทัยเกิดปัญหาความแออัดของผู้ต้องขัง

ตารางที่ ๔ จำนวนผู้กระทำผิดซ้ำ (แยกประเภทความผิด)

ความผิดฐาน	เพศชาย	เพศหญิง	รวม
ความผิดเกี่ยวกับยาเสพติด	๓๘๘	๕๔	๔๔๒
ความผิดเกี่ยวกับเพศ	๕	-	๕
ความผิดเกี่ยวกับทรัพย์สิน	๒๖	๒	๒๘
ความผิดเกี่ยวกับชีวิตและร่างกาย	๒๓	-	๒๓
ความผิดเกี่ยวกับพระราชบัญญัติอาวุธปืน	๓	-	๓
ความผิดเกี่ยวกับวางเพลิง	๑	-	๑
ความผิดเกี่ยวกับยกยอก	๑	-	๑
รวม	๔๔๗	๕๖	๕๐๓

ที่มา: เรือนจำจังหวัดสุโขทัย, ๒๕๖๓, ข้อมูล ณ วันที่ ๓๐ ตุลาคม พ.ศ. ๒๕๖๓

ตารางที่ ๕ จำนวนผู้ต้องขังกระทำผิดซ้ำ (ผู้ต้องขังเข้าใหม่)

ความผิดฐาน	เพศชาย	เพศหญิง	รวม
ความผิดเกี่ยวกับยาเสพติด	๑๔	-	๑๔

ความผิดเกี่ยวกับทรัพย์สิน	๒	๑	๓
รวม	๑๖	๑	๑๗

ที่มา: เรือนจำจังหวัดสุโขทัย, ๒๕๖๓, ข้อมูล ณ วันที่ ๓๐ ตุลาคม พ.ศ. ๒๕๖๓

สำหรับแนวทางในการลดผู้กระทำผิดซ้ำเพื่อการป้องกัน “ผู้กระทำผิดรายใหม่” เน้นไปที่การพัฒนาการทำนา ทำสวน และการพัฒนาไปสู่การเกษตรผสมผสานหรือเป็นการท่องเที่ยวเชิงเกษตรและวัฒนธรรม นอกจากนี้การพัฒนาการท่องเที่ยวจำเป็นต้องพัฒนาร่วมกับจังหวัดใกล้เคียงโดยจัดกลุ่มจังหวัดในพื้นที่ใกล้เคียง (Destination Mapping) เพื่อทำเป็นแผนโปรโมตการท่องเที่ยวของภูมิภาค (สุโขทัย, ตาก, กำแพงเพชร และเพิ่มจังหวัดพิษณุโลก)

สำหรับการป้องกัน “ผู้กระทำผิดรายเก่า” ผู้พ้นโทษส่วนใหญ่**ต้องการ**เป็นเจ้าของกิจการของตนเอง **โดยประกอบอาชีพอิสระ** เช่น ช่างสักเพราะเป็นเจ้าของกิจการตนเอง เป็นงานฝีมือ สร้างมูลค่าได้ **ไม่ต้องการประกอบอาชีพเป็นลูกจ้าง** เนื่องจากมักโดนตีตราจากผู้ว่าจ้างซึ่งผู้ต้องขังหญิงท่านหนึ่งได้กล่าวไว้ว่า

“...คนซึ่คุกใครเขาอยากจะทำจ้าง เนื่องจากเราติดคุกมีประวัติมาก่อน เขาเลยไม่ค่อยไว้วางใจ หากคนหรือบริษัทที่ยอมรับได้ยาก...”

นอกจากนี้ควรมีการสร้างอาชีพเสริมในเรือนจำ เช่น การสร้างอาชีพซ่อมโทรศัพท์ ซ่อมเครื่องชงกาแฟ และการแนะนำเชิงการตลาดที่สังคมต้องการ เช่น อาชีพออนไลน์ รวมถึงงานช่างไม้ (งานฝีมือไม้) แต่อย่างไรก็ตามมีปัญหาคือ ไม่มีทุนที่จะนำมาประกอบอาชีพหรือเป็นทุนให้แก่ผู้พ้นโทษถึงแม้ว่าด้วยพื้นที่ของจังหวัดสุโขทัยจะเป็นแหล่งวัตถุดิบไม้ที่สามารถจะนำมาสร้างโอกาสและรายได้ในการเป็นงานฝีมือได้

๓.๓ ผลการวิเคราะห์

จากข้อเท็จจริงเชิงพื้นที่ของสถานการณ์ผู้ต้องขังในเรือนจำของจังหวัดสุโขทัยประกอบกับข้อมูลแนวทางการลดผู้กระทำผิดซ้ำและป้องกันผู้กระทำผิดรายใหม่ด้วยการส่งเสริมและเพิ่มโอกาสในการดำรงชีพของประชากรและชุมชน ด้วยมีเป้าประสงค์เพื่อลดความแออัดของเรือนจำตามกรอบการปฏิบัติ ตลอดจนหลักการแนวคิดที่เกี่ยวข้อง ทางกลุ่มผู้ศึกษาได้ประชุมกลุ่มปฏิบัติการเพื่อระดมความคิดเห็นและสามารถวิเคราะห์ถึงข้อค้นพบสามารถจำแนกได้ ดังนี้

นอกจากสาเหตุการกระทำผิด (ผู้กระทำผิดรายใหม่) ทั้ง ๕ สาเหตุหลักประกอบด้วยสาเหตุจากครอบครัว การศึกษา เศรษฐกิจภายในครอบครัว จิตใจ และความเชื่อทางวัฒนธรรมและยังมีสาเหตุอื่น ๆ ประกอบรวมด้วยได้แก่ สิ่งยั่วยุทางสังคม ระบบการศึกษา การย้ายถิ่นฐานของประชากร ความรู้ความเข้าใจเกี่ยวกับกฎหมาย ปัญหาการว่างงาน ปัญหาที่ดินทำกิน นโยบายในการพัฒนาเศรษฐกิจ การสนับสนุนของภาครัฐ รวมถึงบทบาทของท้องถิ่นในการดูแลเนื่องจากเป็นองค์กรที่ใกล้ชิดกับประชาชนมากที่สุดซึ่งสาเหตุของการกระทำผิดความผิด ได้มีมาตั้งแต่ศตวรรษที่ ๑๙ แต่นักคิดคนสำคัญให้ความสำคัญกับความบกพร่องทางกายภาพและการถ่ายทอดทางกรรมพันธุ์ต่อมาเมื่อมีการศึกษาทางสังคมวิทยามากขึ้น พบว่า สาเหตุอาชญากรรมหรือการกระทำผิดในมิติของสังคมวิทยามีปัจจัยที่เกี่ยวข้องผสมผสานกันอยู่ ๓ ประการคือ ปัจจัยทางกายภาพ สังคม และจิตใจ เช่น ปัญหาหรือสาเหตุที่เกิดจากครอบครัวซึ่งจะสอดคล้องกับทฤษฎีการควบคุมทางสังคมโดยทฤษฎีนี้เชื่อว่าทุกคนสามารถละเมิดกฎหมายได้แต่ที่ยังสามารถควบคุมตัวเองได้เพราะเกิดความกลัว

ว่าพฤติกรรมละเมิดกฎหมายจะทำลายความสัมพันธ์ของครอบครัวและเพื่อนร่วมงาน ซึ่งถ้าครอบครัวมีความสัมพันธ์กันที่ดี รวมถึงเพื่อนร่วมงานที่ดีก็จะทำให้บุคคลนั้นไม่มีแนวโน้มที่จะมีพฤติกรรมกระทำ ความผิด แต่อย่างไรก็ตามในทางตรงกันข้ามถ้าบุคคลนั้นเกิดมีความสัมพันธ์ที่ไม่ดีกับคนในครอบครัว โดยเฉพาะ ๔ ประเด็นหลักคือ ความผูกพันข้อผูกมัด การมีส่วนร่วมเกี่ยวข้องและความเชื่อต่ำจะทำให้บุคคลเหล่านี้มีแนวโน้มในการกระทำผิดมากขึ้น

ส่วนสาเหตุที่ทำให้ผู้กระทำผิดซ้ำกระทำผิดซ้ำมีความผิดนั้นมีส่วนหลักมาจากการไม่ได้รับความไว้วางใจ/การยอมรับจากสังคม อาศัยอยู่ในแหล่งเสื่อมโทรม รวมถึงพื้นที่ในเรือนจำคับแคบซึ่งจะมีความแตกต่างจากสาเหตุหลักการกระทำผิดของผู้กระทำผิดรายใหม่ซึ่งมีส่วนอยู่ ๕ ประการ ครอบครัว การศึกษา เศรษฐกิจภายในครอบครัว จิตใจ และความเชื่อทางวัฒนธรรม ซึ่งสาเหตุกระทำผิดซ้ำที่มาจากจากการไม่ได้รับความไว้วางใจ/การยอมรับจากสังคมสอดคล้องกับทฤษฎีตีตรา ซึ่งสาระสำคัญของทฤษฎีนี้คือ เป็นการถูกตีตราจากคนในสังคม ซึ่งการตีตรานั้นเนื่องจากเขาเป็นผู้มีพฤติกรรมเบี่ยงเบนหรือเป็นอาชญากรทำให้ปฏิกิริยาของคนสังคมมีผลในเชิงลบเกิดขึ้นต่อตัวเขา เช่น ไม่ยอมรับเข้าชุมชน ไม่ให้โอกาสในการแก้ตัว รวมถึงการไม่ให้โอกาสหลายอย่าง ๆ เช่น การประกอบอาชีพที่สุจริต โดยคำสำคัญที่เขาถูกตีตราคือ ฆาตกร คนขี้โมย คนขี้คุก ทำให้บุคคลกลุ่มนี้ถูกตีตราจากคนในสังคมและหันกลับมากระทำผิดซ้ำอีกครั้ง (Recidivism) ซึ่งอาจจะเป็นครั้งที่ ๑ หรือครั้งที่ ๒ หรือครั้งที่ ๓ ก็ได้

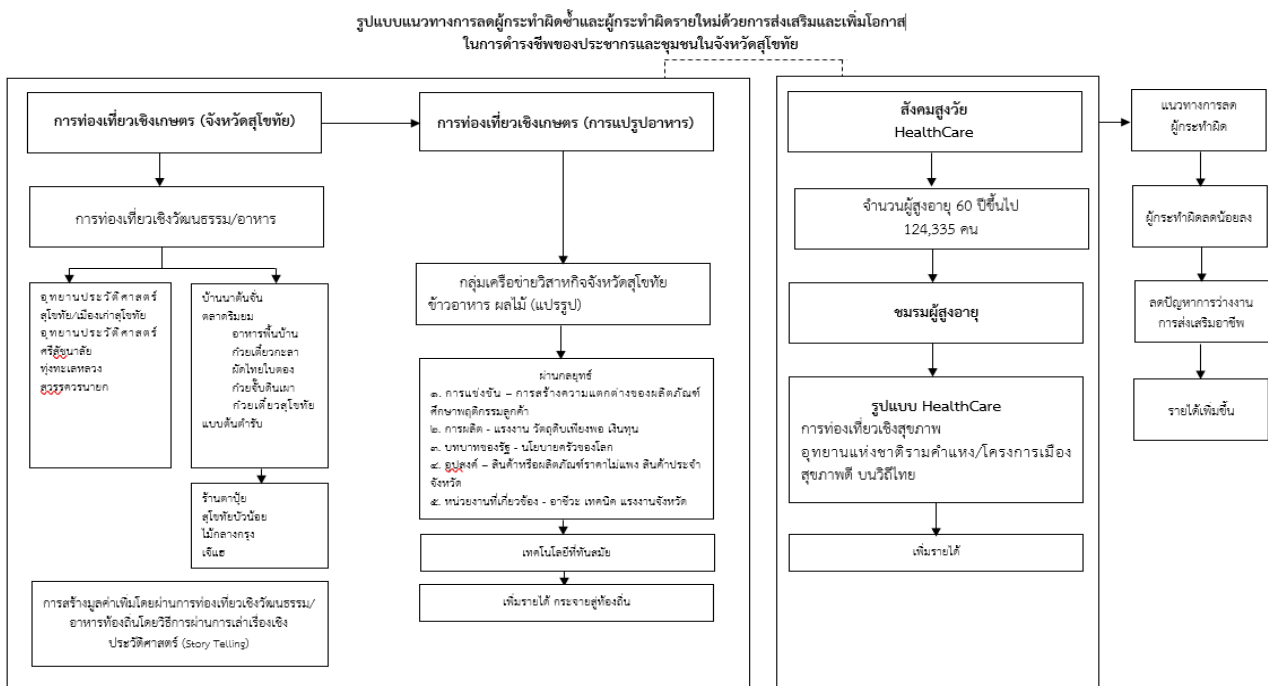
ส่วนสาเหตุที่มาจากอาศัยอยู่ในแหล่งเสื่อมโทรม รวมถึงพื้นที่ในเรือนจำคับแคบสอดคล้องกับจากการศึกษาของสมนึก พงษ์เพชรและปราณี ทองคำ (๒๕๕๐) พบว่า ปัจจัยที่สัมพันธ์กับการกระทำผิดซ้ำของผู้ต้องขัง พบว่า มาจากปัจจัยโครงสร้างทางสังคม ได้แก่ ลักษณะเขตที่อยู่อาศัย

สำหรับแนวทางในการพัฒนาแก้ไขหรือฟื้นฟูผู้ต้องขังกลุ่มผู้ศึกษาได้เน้นถึงอาชีพในท้องถิ่นที่จะสามารถรองรับการประกอบอาชีพของผู้พ้นโทษได้เนื่องจากจังหวัดสุโขทัยมีลักษณะภูมิประเทศเป็นที่ราบสูง มีภูเขาทอด พื้นที่ตอนกลางเป็นที่ราบ และตอนใต้เป็นที่ราบสูง มีแม่น้ำไหลผ่านซึ่งเหมาะสมกับเกษตรกรรม รวมถึงเลี้ยงสัตว์อื่น ๆ จากการศึกษาข้อมูลทางด้านเศรษฐกิจ พบว่า ผลิตภัณฑ์มวลรวมจังหวัดใน พ.ศ.๒๕๖๑ ทั้งสิ้น ๒๑,๓๖๒ ล้านบาท พบว่า มาจากภาคเกษตรมากที่สุด รองลงมาคือ ภาคอุตสาหกรรมและการค้า โดยสาขาเศรษฐกิจที่สำคัญของจังหวัดคือ ภาคบริการ รองลงมาคือ ภาคเกษตร และภาคอุตสาหกรรม ส่วนแรงงานในจังหวัดสุโขทัย พบว่า มีแรงงานในด้านภาคบริการ รองลงมาคือ ภาคเกษตร และภาคอุตสาหกรรม สำหรับด้านการท่องเที่ยว พบว่า จังหวัดสุโขทัยมีรายได้จากการท่องเที่ยว ๓,๕๑๐.๓๐ ล้านบาท ซึ่งสอดคล้องกับข้อมูลที่ได้จากการลงพื้นที่กล่าวคือ เน้นไปที่การพัฒนาการทำนาไปสู่การทำสวน และการพัฒนาไปสู่การเกษตรผสมผสานหรือเป็นการท่องเที่ยวเชิงเกษตรและวัฒนธรรม นอกจากนี้การพัฒนาการท่องเที่ยวจำเป็นต้องพัฒนา ร่วมกับจังหวัดใกล้เคียงโดยจัดกลุ่มจังหวัดในพื้นที่ใกล้เคียงเพื่อทำเป็นแผนโปรโมตการท่องเที่ยวของภูมิภาค (สุโขทัย, ตาก, กำแพงเพชร และเพิ่มจังหวัดพิษณุโลก) นอกจากนี้ยังสอดคล้องกับแนวคิดในการพัฒนาผู้ต้องขัง (นิมิต ท้าวานันต์, ๒๕๖๑) ซึ่งกรมราชทัณฑ์มีกระบวนการที่สำคัญในการกระบวนการพัฒนาพฤตินิสัยผู้ต้องขังคือ การสอบถามความสนใจในการประกอบอาชีพ ความสามารถพิเศษ ตลอดจนการพัฒนาผู้ต้องขังโดยการพัฒนาผู้ต้องขังแบบองค์รวมซึ่งประกอบด้วยการศึกษา การฝึกทักษะการทำงาน ซึ่งยังรวมถึงการเตรียมความพร้อมก่อนปล่อย (Pre-Release) การ

สงเคราะห์หลังปล่อย (Post-Release) เช่น การให้ทุนประกอบอาชีพ การแนะนำแหล่งงาน แต่ทั้งนี้หน่วยงานที่ต้องรับช่วงต่อหลังสงเคราะห์การปล่อยต้องให้ความสำคัญแก่ผู้พ้นโทษโดยเฉพาะครอบครัว ชุมชนที่ต้องให้ออกาสในการแก้ไขตนเอง รวมถึงสังคมได้แก่ หน่วยงานต่าง ๆ ที่ต้องสนับสนุนในการประกอบอาชีพให้แก่ผู้พ้นโทษเพื่อที่จะให้กลุ่มนี้ไม่กระทำผิดซ้ำอีกเมื่อสามารถประคับประครอง ช่วยเหลือและดูแลได้ก็จะทำให้แนวโน้มของผู้กระทำผิดลดลง ความแอดอัดในเรือนจำก็ลดลงและที่สำคัญงบประมาณที่นำไปใช้ดูแลกลุ่มนี้ก็จะลดลงเช่นเดียวกัน

๔. สรุปผลและข้อเสนอแนะ

จากการศึกษาและวิเคราะห์แนวทางการลดผู้กระทำผิดซ้ำและผู้กระทำผิดรายใหม่ด้วยการส่งเสริมและเพิ่มโอกาสในการดำรงชีพของประชากรและชุมชนในจังหวัดสุโขทัย กลุ่มผู้ศึกษาได้วิเคราะห์ข้อเสนอแนะในการลดผู้กระทำผิดได้ดังต่อไปนี้



ทั้งนี้เมื่อวิเคราะห์ถึงจุดแข็ง จุดอ่อน อุปสรรค โอกาส พบว่า จังหวัดสุโขทัยแนวโน้มที่จะมีแนวทางการลดผู้กระทำผิดซ้ำและผู้กระทำผิดรายใหม่ด้วยการส่งเสริมและเพิ่มโอกาสในการดำรงชีพของประชากรและชุมชนในจังหวัดสุโขทัยโดยเน้นการท่องเที่ยวเชิงเกษตร วัฒนธรรมและอาหาร ดังนี้

- จุดแข็ง	- จุดอ่อน
๑. พื้นที่ดินเหมาะแก่การเกษตร	๑. ขาดการพัฒนาทักษะแรงงาน

<p>๒. มีโบราณสถาน ประวัติศาสตร์ ประเพณี ศิลปะวัฒนธรรม ภูมิปัญญาและอาหาร</p> <p>๓. สินค้าพื้นเมืองมีหลากหลายและขึ้นชื่อ</p> <p>๔. ค่าจ้างแรงงานสมเหตุสมผล</p> <p>๕. การคมนาคมภายในจังหวัดมีความสะดวกและทั่วถึง</p>	<p>๒. เศรษฐกิจต้องพึ่งพาการผลิตภาคการเกษตร</p> <p>๓. นักท่องเที่ยวไม่นิยมค้างแรม/ใช้จ่ายต่อหัวน้อย</p> <p>๔. การเข้าสู่สังคมสูงวัย</p> <p>๕. ปัญหาการขาดแคลนน้ำและแหล่งน้ำสำหรับการเกษตร โดยเฉพาะฤดูหน้าแล้ง</p>
<p style="text-align: center;">- โอกาส</p> <p>๑. นโยบายภาครัฐในการสนับสนุนพัฒนาการท่องเที่ยวและเศรษฐกิจ</p> <p>๒. การเพิ่มขึ้นของนักท่องเที่ยว (โดยเน้นการท่องเที่ยวเชิงวัฒนธรรม ธรรมชาตินิเวศ ศิลปะวัฒนธรรม วิถีชีวิตท้องถิ่น)</p> <p>๓. นโยบายในการสร้างมูลค่าเพิ่มจากสินค้า เช่น สินค้าทางการเกษตร เกษตรอินทรีย์ อาหารแปรรูป สินค้าหัตถกรรม</p>	<p style="text-align: center;">- อุปสรรค</p> <p>๑. การแข่งขันทางการค้าและการดำรงชีวิตสูงขึ้น</p> <p>๒. ปัญหาทางด้านเศรษฐกิจและการเมืองที่ทำให้ต้นทุนในการผลิตสูงขึ้น</p> <p>๓. ภาวะเศรษฐกิจและปัจจัยต่าง ๆ ที่ส่งผลกระทบต่อความปลอดภัยในการเดินทางและการตัดสินใจเดินทางมาท่องเที่ยวของนักท่องเที่ยว</p> <p>๔. ภัยธรรมชาติมีแนวโน้มรุนแรงขึ้น</p>

ทั้งนี้จะเห็นได้ว่าจังหวัดสุโขทัยมีจุดแข็งและโอกาสที่จะสามารถพัฒนาจังหวัดให้เป็นแหล่งท่องเที่ยวได้ทั้งในเชิงประวัติศาสตร์ วัฒนธรรม เกษตร อาหาร เนื่องจากความพร้อมของทรัพยากรที่เอื้ออำนวยต่อการพัฒนาและเมื่อสามารถพัฒนาได้อย่างเต็มขีดความสามารถก็จะทำให้เศรษฐกิจของจังหวัดสุโขทัยดีขึ้น รวมถึงอื่น ๆ ก็จะมีเจริญตามไปด้วย อีกทั้งยังสามารถลดภาวะว่างงานของคนในจังหวัดได้อีกด้วยและประการสำคัญผู้ต้องขังที่อยู่ในเรือนจำก็สามารถพัฒนาตนเอง ฝึกวิชาชีพที่ถนัด เพื่อเตรียมความพร้อมเข้าสู่แรงงานของจังหวัดถ้าได้รับโอกาสจากครอบครัว ชุมชนและสังคมและประการที่สำคัญจะทำให้ผู้พ้นโทษเหล่านี้ลด “พฤติกรรมกระทำผิดซ้ำ” ได้

๕. ข้อจำกัดในการศึกษา

เนื่องจากการศึกษาครั้งนี้มีระยะเวลาในการศึกษาและกำหนดการค่อนข้างสั้นจึงทำให้ข้อมูลในการศึกษาอาจขาดความสมบูรณ์

๖. อ้างอิง

- กองแผนงาน กรมราชทัณฑ์. ๒๕๖๐. ผลกระทบจากการกระทำผิดซ้ำ. กรุงเทพฯ: กองแผนงาน กรมราชทัณฑ์.
- การประชุมคณะรัฐมนตรี พลเอก ประยุทธ์ จันทร์โอชา (นายกรัฐมนตรี) วันที่ ๒๘ มกราคม ๒๕๖๓. ๒๕๖๓. สถานการณ์และแนวทางการลดความแออัดของผู้ต้องขังในเรือนจำ. ออนไลน์จาก:

<https://www.ryt9.com/s/cabt/3089683>.

จรัสศรี รูปคำดี. ๒๕๕๒. การวิเคราะห์สาเหตุและพฤติกรรมการกระทำผิดของผู้ต้องขังโดยใช้ศิลปะ
ภาพเขียน: กรณีศึกษาเรือนจำพิเศษพัทยา. คณะรัฐศาสตร์และนิติศาสตร์ มหาวิทยาลัย
บูรพา.

จังหวัดสุโขทัย. ๒๕๖๓. แผนพัฒนาจังหวัดสุโขทัย (พ.ศ.๒๕๖๑-๒๕๖๕) ฉบับทบทวนประจำปี
งบประมาณ พ.ศ.๒๕๖๔. ออนไลน์จาก:

http://www.sukhothai.go.th/Post1/Yut_plane616564_2.pdf.

ณัฐวุฒิ ยอดระบำ. ๒๕๔๙. มูลเหตุจูงใจในการกระทำผิดซ้ำคดีเกี่ยวกับทรัพย์สิน: ศึกษาเฉพาะกรณี
เรือนจำจังหวัดนนทบุรี. ปริญญาศิลปศาสตรมหาบัณฑิต สาขาวิชาการบริหารงานยุติธรรม,
คณะสังคมสงเคราะห์ศาสตร์ มหาวิทยาลัยธรรมศาสตร์.

ทรรศพล ชุนรัง. ๒๕๕๖. สาเหตุการกระทำผิดซ้ำคดีเกี่ยวกับทรัพย์สิน: ศึกษาเฉพาะกรณีความผิดฐาน
ลักทรัพย์นักโทษเด็ดขาดฝ่ายควบคุมแดน 8 เรือนจำพิเศษกรุงเทพมหานคร. ปริญญา
รัฐประศาสนศาสตรมหาบัณฑิต สาขาวิชารัฐประศาสนศาสตร์, คณะศิลปศาสตร์
มหาวิทยาลัยเกริก.

นิตินัย นิยมวันและพิสมัย จารุจิตติพันธ์. ๒๕๖๑. การจัดการภาวะวิกฤติของการควบคุมผู้ต้องขัง
ในประเทศไทย. วารสารสันติศึกษาปริทรรศน์ มจร, ๖(๓), ๑๑๕๙-๑๑๗๐.

นิमित ท้าววานันต์. ๒๕๖๑. การพัฒนาแนวทางการป้องกันการกระทำผิดซ้ำของผู้ต้องขังไร้ญาติ.
กรุงเทพฯ: วิทยาลัยป้องกันราชอาณาจักร.

เรือนจำจังหวัดสุโขทัย. ๒๕๕๓. แบบรายงานข้อมูลจำนวนผู้ต้องขัง. สุโขทัย: เรือนจำจังหวัดสุโขทัย.

สมนึก พงษ์เพชรและปราณี ทองคำ. ๒๕๕๐. ปัจจัยที่สัมพันธ์กับการกระทำผิดซ้ำของผู้ต้องขังใน
เรือนจำจังหวัดนราธิวาส. วารสารสงขลานครินทร์ ฉบับสังคมศาสตร์และมนุษยศาสตร์,
๑๓(๑), ๑๑๙-๑๓๓.

สำนักงานวัฒนธรรมจังหวัดสุโขทัย. ๒๕๖๑. ข้อมูลทั่วไปของจังหวัด. ออนไลน์จาก:

[https://www.m-](https://www.m-culture.go.th/sukhothai/download/article/article_20181009162016.pdf)

[culture.go.th/sukhothai/download/article/article_20181009162016.pdf](https://www.m-culture.go.th/sukhothai/download/article/article_20181009162016.pdf).

สำนักทัณฑวิทยา ส่วนมาตรการควบคุมผู้ต้องขัง กรมราชทัณฑ์. ๒๕๕๘. ความจุผู้ต้องขังเรือนจำ
และทัณฑสถานทั่วประเทศ. ออนไลน์จาก:

http://www.correct.go.th/oss/a22807_58.pdf

สำนักงานสภาพัฒนาการเศรษฐกิจและสังคมแห่งชาติ. ๒๕๖๑. ผลิตภัณฑ์ภาคและจังหวัดแบบ
ปริมาณลูกโซ่ฉบับ พ.ศ.๒๕๖๑. กรุงเทพฯ: สำนักงานสภาพัฒนาการเศรษฐกิจและสังคม
แห่งชาติ.

เสริน ปุณณะหิตานนท์. ๒๕๓๔. การกระทำผิดในสังคม. กรุงเทพมหานคร: สมบัติการพิมพ์.

อัศครร ไชยพงษ์. ๒๕๕๗. การพัฒนากลยุทธ์การป้องกันและแก้ไขปัญหาการกระทำผิดซ้ำของผู้ต้องขัง
ชายในเรือนจำเขต ๘. วารสารมนุษยศาสตร์และสังคมศาสตร์ มหาวิทยาลัยราชภัฏสุราษฎร์
ธานี, ๔(๑), ๑๒๕-๑๔๘.

Cohen, A. K. ๑๙๕๕. *Delinquent boys; The culture of the gang*. Free Press.